

POBLACIÓ

L'OBSERVATORI

ECONÒMIC, SOCIAL I MEDIAMBIENTAL DE LA GARROTXA

2018

Informe per a l'Observatori econòmic, social i mediambiental de la Garrotxa
POBLACIÓ DE LA GARROTXA

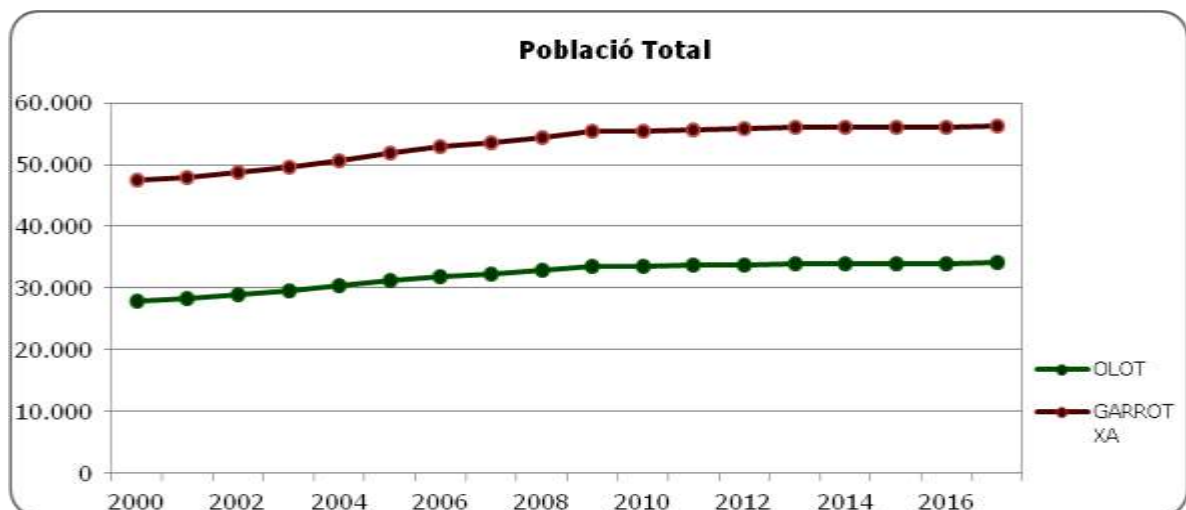
INTRODUCCIÓ

Mitjançant aquest recull de dades es pretén obtenir una radiografia de la demografia de la garrotxa des del punt de vista quantitatiu de la població i, també del qualitatiu, en el sentit de la distribució, densitat, creixement, estructura i mobilitat. Una visió global i diversa amb uns indicadors que ens marquen les tendències de la seva configuració i que ha de servir de referència per les polítiques socials.

Població total

La població de la comarca de la Garrotxa, segons dades oficials a 31 de desembre de 2017, és de **56.184 persones**. Això suposa un creixement de 185 persones respecte l'any passat. És un creixement discret que recupera la dinàmica creixent dels últims deu anys després del lleu decreixement del 2016.

Gràfic 1: Població total. Olot, Garrotxa. 2017.



Font: Elaboració pròpia del CASG a partir de l'IdESCAT.

Taula 1. Evolució de la població. Garrotxa 2012-2017

Any	Població	Homes	Dones
2012	55.855	27.916	27.939
2013	56.106	28.022	28.084
2014	56.036	27.948	28.088
2015	56.063	27.890	28.173
2016	55.999	27.895	28.104
2017	56.184	27.968	28.216

L'anàlisi del creixement de la població s'explica en base a dues variables: el creixement natural, per la diferència entre els naixements i les defuncions, i el saldo migratori, en base a la diferència entre el nombre d'emigracions i immigracions. Com es veurà a continuació, a la Garrotxa el saldo migratori ha estat el factor decisiu per al creixement de la població.

Taula 2. Creixement total, natural i saldo migratori. Garrotxa. 2010-2016

	Creixement total	Creixement natural	Saldo migratori
2016	-64	-70	6
2015	27	-129	156
2014	-70	-39	-31
2013	251	-51	302
2012	258	-47	305
2011	158	31	127
2010	100	10	90

Font: Elaboració pròpia en base a les dades d'Idescat.

El creixement natural de la població ha estat, al llarg d'aquest període, clarament negatiu, i en la majoria dels anys estudiats hi ha hagut més defuncions que naixements.

Aquest és un fet especialment rellevant que posa de manifest les dificultats de la població per tenir descendència per una banda i per altra, l'alta esperança de vida i el percentatge de població envellida, que determinen de manera important el creixement poblacional de la comarca.

Taula 3. Naixements i defuncions. Garrotxa.

Any	Naixements	Defuncions	Creixement natural
2016	489	559	-70
2015	521	650	-129
2014	514	553	-39
2013	536	587	-51
2012	545	592	-47
2011	586	555	31
2010	576	566	10
2009	594	590	4
2008	581	541	40
2007	588	584	4
2006	584	562	22
2005	497	599	-102

Font: Elaboració pròpia en base a les dades d'Idescat.

a) Distribució territorial

Pel que fa a la distribució territorial de la població, la Garrotxa compta amb un total de 21 municipis, amb una forta influència de la seva capital, Olot, i 20 municipis, amb una població inferior als 3.000 habitants. Concretament, Olot acull el 60% del total de la població de la comarca de la Garrotxa.

Taula 4. Població total per municipis. Garrotxa. 2017

Municipi	total
Argelaguer	423
Besalú	2.443
Beuda	181
Castellfollit de la Roca	951
Maià de Montcal	409
Mieres	318
Montagut i Oix	919
Olot	34.194
Les Planes d'Hostoles	1.629
Les Preses	1.764
Riudaura	475
Sales de Llierca	147
Sant Aniol de Finestres	363
Sant Feliu de Pallerols	1.342
Sant Ferriol	228
Sant Jaume de Llierca	852
Sant Joan les Fonts	2.931
Santa Pau	1.549
Tortellà	783
La Vall d'en Bas	3.018
La Vall de Bianya	1.265
Garrotxa	56.184

Així, doncs, a banda d'Olot, els municipis de la Garrotxa destaquen per la seva reduïda població, amb 12 municipis amb menys de 1.000 persones; 5 municipis amb una població d'entre 1.000 i 2.000 persones i 3 pobles amb xifres que oscil·len entre les 2.000 i les 3.000 persones.

Taula 5. Distribució poblacional dels municipis. Garrotxa. 2017

1 municipi	Més de 20.000 habitants
3 municipis	Entre 2.000 i 3.000 habitants
3 municipis	Entre 1.500 i 2.000 habitants
2 municipis	Entre 1.000 i 1.500 habitants
4 municipis	Entre 500 i 1.000 habitants
8 municipis	Menys de 500 habitants

Font: Elaboració pròpia en base a les dades d'Idescat.

La densitat de població de la Garrotxa és més baixa que a la província de Girona i el conjunt de Catalunya. Així, al 2017, la Garrotxa té 76,5 habitants/km², mentre que a Catalunya la densitat arriba a 235,3 persones.

b) Població per sexe

Pel que fa a les dades de la població per sexe, la població femenina supera la masculina, sobretot en les franges de més de 65 anys i especialment a partir dels 85 en què el nombre de dones pràcticament dobla els dels homes.

Taula 6. Població total per sexe. Garrotxa. 2005-2017

Any	Total	Homes	Dones	% Homes	% Dones
2005	51.786	25.953	25.833	50,1%	49,9%
2006	52.834	26.625	26.209	50,4%	49,6%
2007	53.507	26.973	26.534	50,4%	49,6%
2008	54.437	27.452	26.985	50,4%	49,6%
2009	55.339	27.827	27.512	50,3%	49,7%
2010	55.439	27.807	27.632	50,2%	49,8%
2011	55.597	27.792	27.805	50,0%	50,0%
2012	55.855	27.916	27.939	50,0%	50,0%
2013	56.106	28.022	28.084	49,9%	50,1%
2014	56.036	27.948	28.088	49,9%	50,1%
2015	56.063	27.890	28.173	49,7%	50,3%
2016	55.999	27.895	28.104	49,8%	50,1%
2017	56.184	27.968	28.216	49,8%	50,2%

Font: Elaboració pròpia en base a les dades d'Idescat.

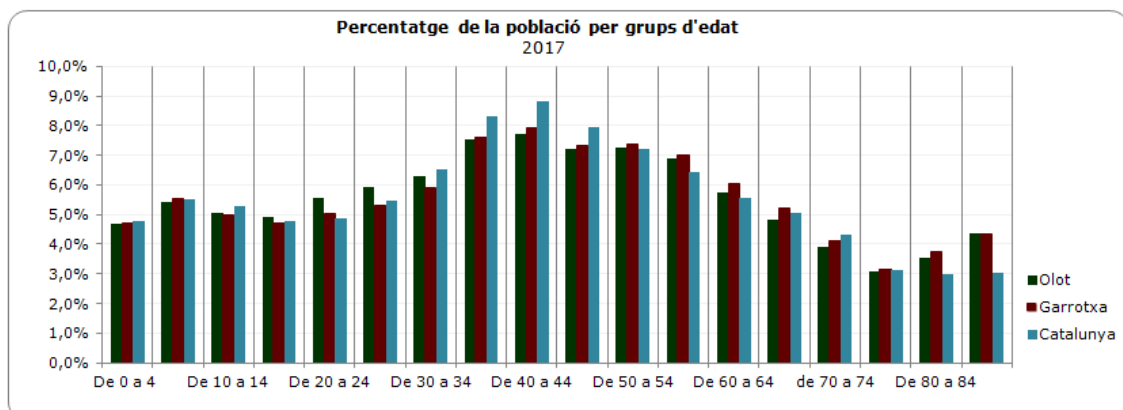
c) Població per edats

Tal com es pot observar al gràfic 1, l'estructura de la població per edats difereix lleugerament de la catalana, sobretot en la població jove i adulta (lleugerament superior en el cas català) i la població sobreenvellida (superior a la Garrotxa).

Així, mentre que la població catalana major de 85 anys representa el 3% de la població, a la Garrotxa s'enfila fins el 4,4%. Una diferència que també es manté, tot i que no tant exagerada entre les persones d'entre 75 i 84 anys.

En canvi, a Catalunya, la població menor de 50 anys és percentualment més important que a la Garrotxa, sobretot, entre les persones d'edats compreses entre els 30 i els 49 anys.

Gràfic 2: Població per grups d'edat. Olot, Garrotxa i Catalunya. 2017.



Font: Elaboració pròpia en base a les dades d'Idescat.

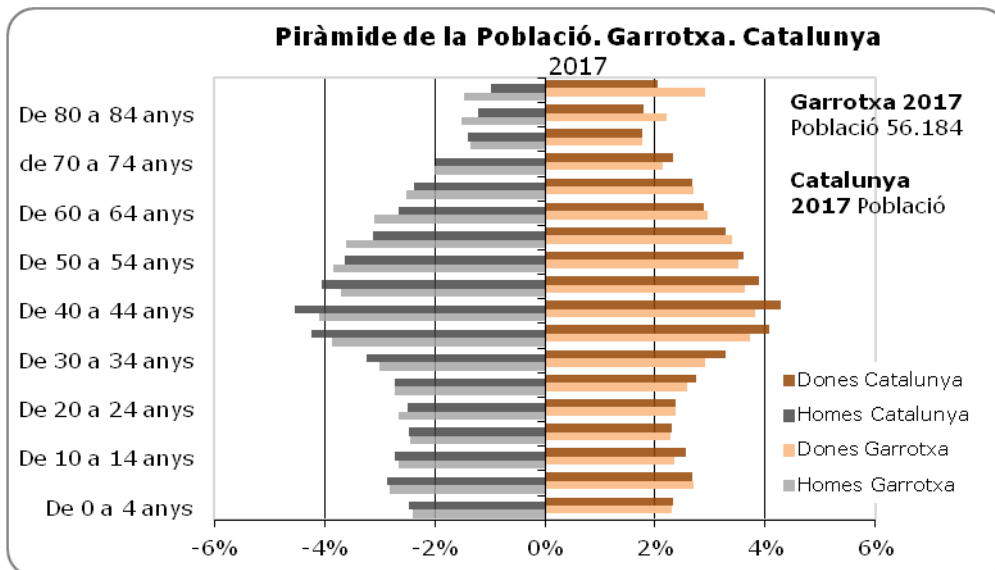
d) Població per sexe i edat

Per sexe i edat, les dades mostren com la proporció més desigual entre homes i dones correspon a les franges d'edat més elevades. Fins els 70 anys, la proporció d'homes és superior a la de dones, malgrat que, en termes generals, la diferència és petita.

En canvi, aquesta tendència s'inverteix de manera considerable a partir dels setanta anys i, a mesura que avança l'edat, més s'eixampla la diferència a favor de la proporció de dones.

Dues de cada tres persones de més de vuitanta-cinc anys de la Garrotxa són dones.

Gràfic 3. Piràmide de població. Garrotxa i Catalunya. 2017

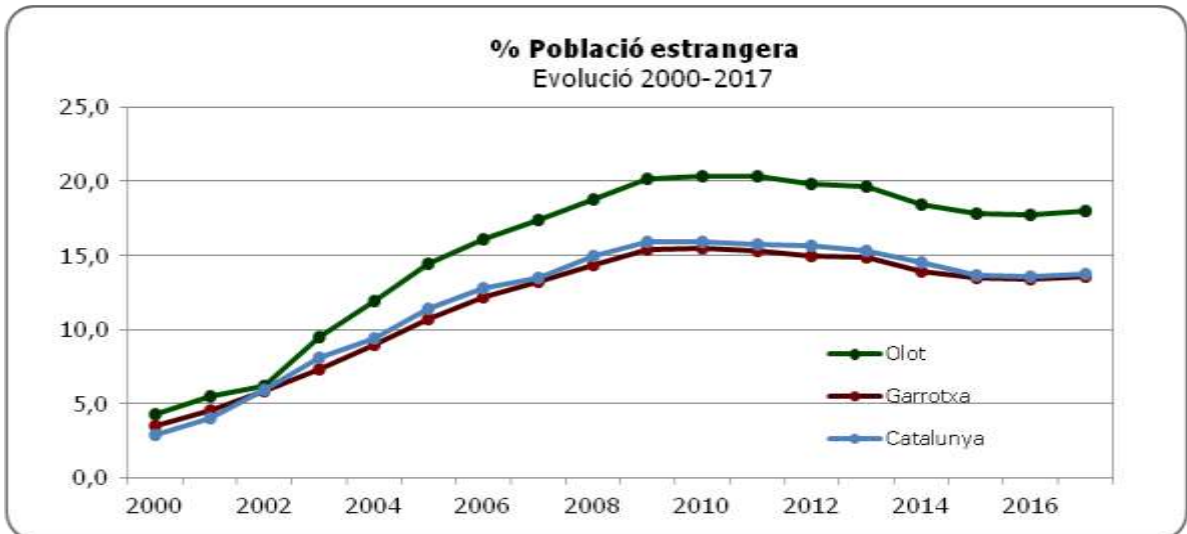


Font: Elaboració pròpia en base a les dades d'Idescat.

e) Població segons nacionalitat

Un dels elements més destacats en la demografia de la comarca dels darrers anys ha estat l'arribada de població estrangera, que s'ha reduït significativament en els darrers anys, especialment a partir de 2012, amb l'esclat de la crisi econòmica internacional. Aquest fet no només ha afectat les societats tradicionalment emissores d'immigració a Europa, sinó també a casa nostra, donant lloc, fins i tot, a fluxos d'emigració de Catalunya cap a l'exterior.

Gràfic 4. Població estrangera en relació a la població total. Olot. Garrotxa. Catalunya. 2005-2017



Font: Elaboració pròpia en base a les dades d'Idescat.

Les dades del període 2000-2017 mostren com la població estrangera empadronada a Olot ha sigut sempre superior, en termes percentuals, a la mitjana de la Garrotxa i de Catalunya. El punt d'inflexió en la dinàmica continuada de creixement de la població estrangera es dona l'any 2010, moment en què el percentatge assoleix el 20,4% de la població, una xifra que significarà el punt àlgid en el pes de la població estrangera. Entre 2012 i 2016 el pes de la població estrangera s'ha reduït, i passa del 20,4% al 17,7%. Però aquest 2017 ha pujat lleugerament arribant al 18%. El 80,8% de la població estrangera de la comarca està concentrada a Olot (Índia 88.3%, Xina 98.2%, Marroc 77.9%, Gambia 88.58%).

A la Garrotxa, la dinàmica és similar a la d'Olot, i al 2017 hi ha 7.630 persones estrangeres empadronades, que suposen un 13,6% de la població. Una xifra molt similar a la catalana, que es situa al 13,8%. Les principals nacionalitats presents a la comarca són Índia, Marroc, Xina, Romania, Gàmbia, Hondures i Ucraïna. De totes elles la nacionalitat que té més presència a la comarca és la provinent de la Índia, amb un 17.4 %. Cal remarcar que és la població amb major percentatge de dones, es l'hondurenya amb un 71,4%. Això fa pensar en la relació que pot tenir amb l'envelliment de la població i la cura de la gent gran.

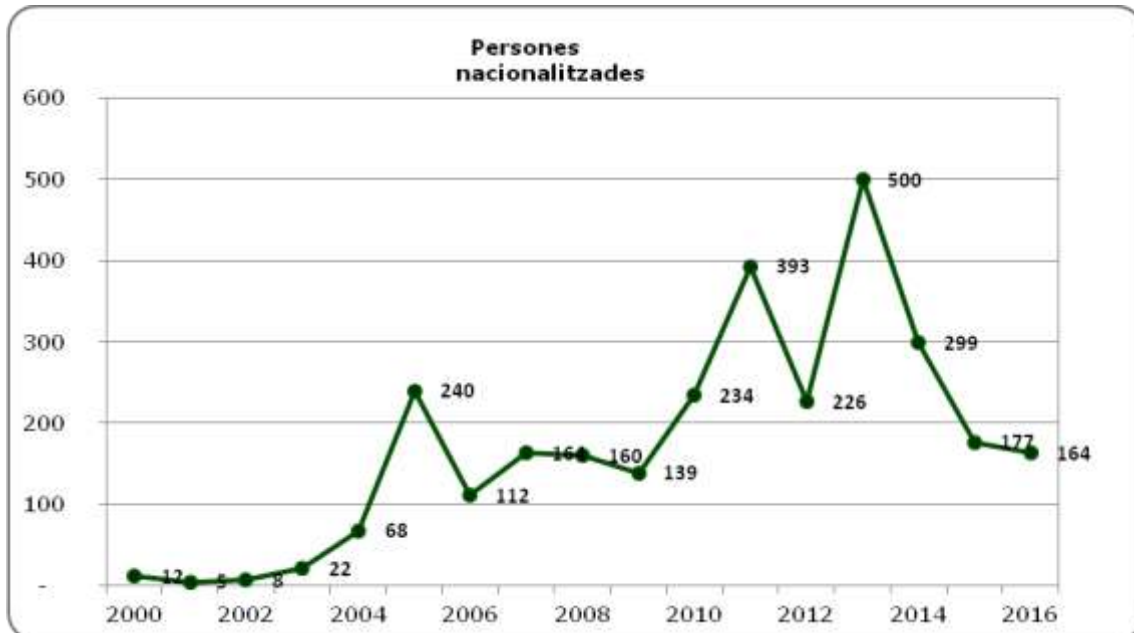
Una de les principals característiques de la població estrangera de la Garrotxa és la diversitat de procedència; hi ha més de 88 nacionalitats, això vol dir diferents ètnies, llengües, confessions religioses, cultures etc. Aquesta varietat de riquesa es dona també dins els mateixos països o nacions, com és el cas de la Xina i l'Índia, raó per la qual no els podem considerar col·lectius homogenis.

f) Nacionalitzacions

La disminució del pes de la població estrangera de la Garrotxa pot fer pensar que hi ha hagut nous moviments de població, en aquest cas d'emigració, d'estrangers que, o bé han retornat al seu país d'origen, o bé s'han desplaçat a d'altres territoris a la recerca de millors oportunitats. Si bé és cert que aquesta és una opció real, no cal menystenir l'impacte de les nacionalitzacions, que a Olot ja ha assolit unes magnituds destacades.

La nacionalització de les persones estrangeres és un dret que contempla la legislació espanyola i que permet accedir a la nacionalitat a les persones que acrediten, per regla general, un període de 10 anys de residència legal i continuada a Espanya.

Gràfic 5. Persones nacionalitzades. Olot 2002-2017



A Olot, el nombre de persones nascudes a l'estranger amb nacionalitat espanyola és de 2.923 persones, de les quals el 58,46% són homes. L'any 2013 va ser el punt àlgid, a partir d'aquest moment i amb el nou Real Decret 1004/2015, de 6 novembre, la tendència és a la baixa. Majoritàriament són originàries de Gàmbia (375), Marroc (301), Colòmbia (242) i Índia (163). Tenint en compte aquestes dades i que el 80% de les persones estrangeres viuen a Olot, la població d'origen estranger a Olot es situa en el 24,65%.

Així mateix, és interessant veure com, especialment entre les persones joves, hi ha un nombre important de persones que no disposen de la nacionalitat espanyola, malgrat haver nascut a Catalunya, ja que el Codi Civil adopta el criteri del *ius sanguinis* per accedir a la nacionalitat, amb la qual cosa, els fills adopten la nacionalitat dels pares, amb independència del lloc on han nascut.

g) Llars i famílies

Les dades de les llars per nombre i tipus de nucli mostren com, a la Garrotxa, el 71,7% de les llars consten d'un nucli familiar, seguides de les llars sense nucli (25,7%) i de les llars amb dos o més nuclis. Unes dades molt semblants a les del conjunt de Catalunya.

Taula 7: Llars. Per nombre i tipus de nucli. Garrotxa. 2011

	Garrotxa	Catalunya
Llars sense nucli familiar	25,7%	26,7%
- <i>unipersonals</i>	22,6%	23,3%
- <i>amb dues persones o més</i>	3,1%	3,4%
Llars amb un nucli familiar	71,7%	71,1%

- <i>parelles sense fills</i>	26%	24,6%
- <i>parelles amb fills</i>	37%	36%
- <i>mares soles amb fills</i>	6,7%	8,2%
- sense altres persones	5,7%	7,2%
- amb altres persones	1%	1%
- <i>pares sols amb fills</i>	2%	2,3%
- sense altres persones	1,8%	1,8%
- amb altres persones	0,2%	0,5%
Llars amb dos nuclis familiars o més	2,6%	2,1%
Total	100%	100%

Font: Elaboració pròpia CASG en base al cens de població.

De les llars sense nucli, destaquen les unipersonals, que són aquelles en què hi viuen persones soles (22,6%), mentre són poc rellevants les llars en què cohabitaven dues persones o més.

De les llars amb un nucli, les més habituals són les formades per parelles amb fills (37%) i parelles sense fills (26%). A continuació, les formades per mares soles amb fills a càrrec (6,7%) i pares sols amb fills a càrrec (2%).

Gràfic 6: Llars segons el nombre de membres. Garrotxa. 2017



Font: Elaboració pròpia CASG en base als padrons municipals.

Les dades de 2017 mostren que a la Garrotxa hi ha 6.478 llars en les que només hi viu una persona, representen un 28,8% de les llars de la comarca. A molt poca distància hi ha 6.226 llars on conviuen dues persones (27,7%). 4.417 llars formades per tres membres (19,6%), 3.501 formades per quatre membres (15,5%), 1.040 formades per 5 membres (4,6%) i finalment 814 llars formades per 6 o més membres (3,6%).

Atesa l'elevada proporció de persones majors de 65 anys de la nostra comarca és interessant centrar-se específicament en quin tipus de llar viuen. I una de les dades que més criden l'atenció és que, a la Garrotxa, al 2017, hi ha 3.975 persones de més de 65 anys que viuen soles, de les quals, 1.023 persones són majors de 85 anys.

En termes relatius les dades són ben eloqüents: 1 de cada 4 persones majors de 65 anys viu sola, una xifra que s'enfila al 42% entre les persones majors de 85 anys. En ambdues franges, aquesta situació afecta de manera acusada les dones.

Taula 8. Llars unipersonals per sexe i edat. Municipis Garrotxa. 2017

Persones que viuen soles	Més de 65 anys				Més de 85 anys			
	Homes	Dones	Total	%	Homes	Dones	Total	%
Argelaguer	14	14	28	45,9	1	3	4	18,2
Besalú	45	95	140	30,7	8	30	38	31,1
Beuda	3	2	5	18,5	0	0	0	0,0
Castellfollit de la Roca	23	51	74	38,1	8	24	32	62,7
Maià de Montcal	11	12	23	27,7	2	3	5	38,5
Mieres	6	12	18	28,1	1	7	8	80,0
Montagut i Oix	19	13	32	22,4	1	4	5	11,6
Olot	506	1.368	1.874	35,8	136	565	701	46,9
Les Planes d'Hostoles	31	60	91	24,4	11	21	32	36,0
Les Preses	23	58	81	29,9	2	20	22	46,8
Riudaura	9	12	21	28,4	1	5	6	30,0
Sales de Llierca	1	0	1	6,3	0	0	0	0,0
Sant Feliu de Pallerols	17	52	69	28,5	1	17	18	34,0
Sant Ferriol	4	3	7	22,6	2	1	3	60,0
Sant Jaume de Llierca	14	41	55	34,4	4	19	23	46,0
Sant Aniol de Finestres	8	8	16	28,1	2	2	4	28,6
Santa Pau	22	32	54	19,4	2	10	12	21,1
Sant Joan les Fonts	55	95	150	26,6	12	32	44	29,9
Tortellà	17	23	40	28,2	2	10	12	35,3
La Vall d'en Bas	45	81	126	27,8	8	37	45	32,8
La Vall de Bianya	18	29	47	25,1	1	8	9	23,7
Garrotxa	891	2061	2.952	32,4	205	818	1023	41,8

Font: Elaboració pròpia a partir de l'Institut d'Estadística de Catalunya (IdESCAT)