



SERVEIS SOCIALS

L'OBSERVATORI

ECONÒMIC, SOCIAL I MEDIAMBIENTAL DE LA GARROTXA

2016

CONSORCI D'ACCIÓ SOCIAL DE LA GARROTXA

Resum executiu

Observatori EURAM

El Consorci d'Acció Social de la Garrotxa (CASG) és una entitat pública creada l'any 1997 per l'Ajuntament d'Olot i el Consell Comarcal de la Garrotxa, que treballa coordinadament per a la millora de la prestació dels serveis socials a tots els municipis de la Garrotxa.

El 2015 s'han apreciat tímids indicis de millora de la situació social i econòmica de la comarca, especialment per la reducció de les xifres d'atur i del nombre d'usuaris atesos pels serveis socials. Malgrat això, una part important de la població garrotxina es manté en situació de vulnerabilitat social, amb una cronificació de problemàtiques que pateixen, i que es manifesten simultàniament en àmbits diversos, com ara l'ocupació, l'habitatge, els ingressos i la cobertura de les necessitats bàsiques.

Servei d'Atenció Social Bàsica: Ha atès 4.886 persones, que corresponen a 3.520 nuclis de convivència. A banda de les persones ateses directament pel servei, les intervencions realitzades pel Servei d'Atenció Social Bàsica han beneficiat 6.129 persones. Les problemàtiques relacionades amb l'autonomia i la salut són les majoritàries, seguides de les mancances socials i les problemàtiques laborals. El 2015, també s'ha treballat en la redefinició del servei i del model d'atenció.

Prevenició i atenció a l'exclusió social: Les dades dels diferents serveis mostren com, per una banda, ha disminuït el nombre de beneficiaris però, per altra banda, ha augmentat la intensitat i les necessitats de les persones ateses. És a dir: hi ha menys persones usuàries dels serveis, però amb situacions més enquistades. Aquesta és la situació, per exemple, dels resultats del Centre de Distribució d'Aliments, o de les Ajudes d'Urgència Social per poder fer front a necessitats bàsiques de subsidència.

Infància i famílies: El 2015 ha estat el primer any de funcionament de l'*Espai Famílies*. L'atenció a la infància, els joves i les famílies ha estat una de les prioritats del CASG, atesa la rellevància de la prevenició de situacions que afectin el seu desenvolupament posterior i la garantia d'igualtat d'oportunitats per a tots els infants i joves. Entre altres, cal destacar la redacció d'un protocol d'actuació en casos de maltractament prenatal, conjuntament amb el Servei de pediatria, ginecologia i llevadores.

Promoció de l'autonomia personal i atenció a la dependència: La població major de 65 anys de la Garrotxa representa un 20,3% del total, i és especialment important la població major de 85 anys. Per aquest motiu, la promoció de l'autonomia personal i l'atenció a la dependència són prioritàries. A la Garrotxa, un 7,2% de la població ha estat valorada de la dependència, i un 5,7 % disposa d'alguna prestació o servei. Els serveis al domicili i residencials continuen amb la tendència a l'alça. També es valoren les discapacitats, i aquest 2015 s'ha valorat 322 persones.

Atenció a la comunitat: S'ha continuat amb el desplegament del Pla per a la Inclusió i la Cohesió Social d'Olot, així com intervenir en diferents municipis de la comarca. Així, per exemple, s'ha promogut la convivència i la gestió positiva dels conflictes, tant als blocs de pisos com a l'espai públic; s'ha treballat en garantir el dret d'acollida de les persones immigrades; s'ha fomentat l'associacionisme i la participació ciutadana, com a eines bàsiques per a la inclusió social, i s'han impulsat accions per a la prevenició i sensibilització per una societat més justa i cohesionada.

A més, el CASG ha treballat en altres projectes estratègics, com ara la millora de la coordinació entre els serveis socials i els sanitaris; la implantació de l'administració electrònica i la reflexió ètica dels professionals, entre d'altres.

Informe per a l'Observatori econòmic, social i mediambiental de la Garrotxa
SERVEIS SOCIALS DE LA GARROTXA

1. L'ATENCIÓ SOCIAL BÀSICA

El **Servei Bàsic d'Atenció Social** és la porta d'entrada al sistema de serveis socials. És un equip de professionals que atenen les necessitats socials bàsiques de les persones, famílies i grups. Els equips tècnics que presten aquest servei informen, orienten i assessoren cada persona en funció de les seves necessitats o problemàtiques; també intervenen en les situacions de risc social.

L'any 2015 el Servei d'Atenció Social Bàsica ha atès 4.886 persones, que corresponen a 3.520 nuclis de convivència. A banda de les persones ateses directament pel servei, les intervencions realitzades pel Servei d'Atenció Social Bàsica han beneficiat 6.129 persones. Si tenim en compte que la població de la Garrotxa és de 56.036 persones, el grau de cobertura de l'atenció social bàsica és del 10,9% de la població.

Taula 1. Persones ateses pels serveis bàsics d'atenció social. Garrotxa. 2014-2015

Any	2014	2015
Persones ateses	4.009 ¹	4.886
Persones beneficiàries	6.025	6.129

a)

Font: Consorci d'Acció Social de la Garrotxa

Òbviament, les dades d'atenció per municipis mostren una correspondència entre els municipis més poblats i aquells on s'han atès més persones. El 65% de les persones ateses viuen a Olot, i el 35% a la resta de municipis de la comarca, una proporció similar al conjunt de la població comarcal.

Taula 2. Dades bàsiques del SBAS. Per municipis. Garrotxa. 2015

Municipi	Persones ateses	Persones beneficiàries	Nuclis de convivència	Grau de cobertura
Argelaguer	41	46	35	11,1%
Besalú	226	241	176	9,9%
Beuda	18	21	9	10,9%
Castellfollit de la Roca	138	176	84	10,7%
Les Planes d'Hostoles	184	236	151	14,1%
Les Preses	99	122	74	6,9%
Maià de Montcal	39	44	31	9,7%
Mieres	26	30	17	9,1%
Montagut i Oix	73	78	54	8,2%
Olot	3.053	3.962	2.171	11,7%
Riudaura	31	31	19	6,7%
Sales de Llierca	7	8	6	5,7%
Sant Aniol de Finestres	18	27	13	7,2%
Sant Feliu de Pallerols	103	149	83	11,2%
Sant Ferriol	16	16	13	6,7%
Sant Jaume de Llierca	106	123	70	14,6%

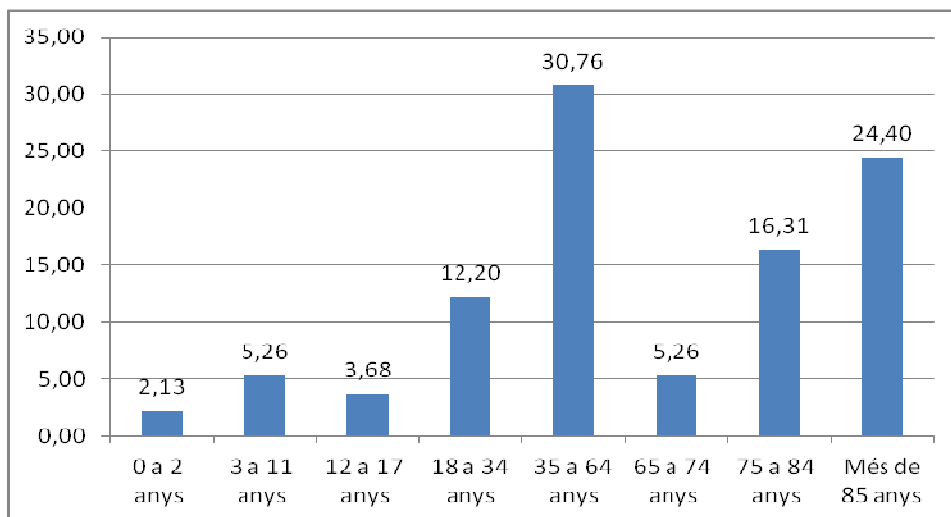
¹ Aquesta diferència s'explica en bona mesura per un canvi en el format de registre de les dades del SBAS, per la incorporació dels usuaris que reben el servei de teleassistència.

Sant Joan les Fonts	301	347	215	11,8%
Santa Pau	99	112	67	6,7%
Tortellà	52	56	43	7,2%
La Vall de Bianya	77	85	52	6,5%
La Vall d'en Bas	179	219	139	7,4%
Garrotxa	4.886	6.129	3.520	10,9%

Font: Elaboració pròpia del CASG

Per gènere, la majoria de les persones ateses a la Garrotxa són dones, concretament, el 62%. Per edats, majoritàriament tenen més de 65 anys (el 46%), seguides de les que tenen entre 35 i 64 anys. Entre la població de més de 65 anys, però, cal destacar que s'atén, sobretot, persones més grans de 85 anys, seguides de les que tenen entre 75 i 84 anys. Les persones d'entre 65 i 74 anys tenen un percentatge baix d'atenció. Per altra banda, tot i que la franja dels 35 als 64 anys és molt àmplia, el servei bàsic atén també persones adultes, en edat laboral i que majoritàriament sustenten una unitat familiar amb fills a càrrec.

Gràfic 1. Població atesa pel Servei Bàsic d'Atenció Social. Per grups d'edat. Garrotxa. 2015



Font: Elaboració pròpia a partir de les dades del Servei Bàsic d'Atenció Social.

Si es correlacionen les dades d'edat i gènere, les dones grans són les més ateses, especialment en les franges majors de 85 anys, la qual cosa les converteix en un dels col·lectius prioritaris, atesa la seva vulnerabilitat.

Pel que fa a la tipologia de les llars, el 30% de les persones ateses viuen en llars unipersonals, seguides de les famílies nuclears, amb un 20%. També destaquen les llars formades per una parella, i les llars monoparentals, amb homes o dones amb fills a càrrec.

Pel que fa a les problemàtiques ateses, no s'observen diferències substantives respecte de l'any anterior. Les problemàtiques relacionades amb l'autonomia i la salut són les majoritàries, i també són les que més han augmentat. A continuació destaquen les problemàtiques econòmiques i les laborals, les quals s'han reduït lleugerament al llarg d'aquest any.

Taula 3. Principals problemàtiques ateses pel Servei Bàsic d'Atenció Social. Garrotxa. 2015

Problemàtica	Descripció	2014	2015
Altres	Problemes legals d'estrangeria, etc.	1,7%	2,0%
Aprenentatge	Dificultats d'aprenentatge escolar, absentisme o inadaptació escolar, analfabetisme, etc.	2,7%	2,4%
Discapacitats	Disminució física, psíquica o sensorial, mobilitat reduïda, etc.	7,3%	6,5%
Econòmiques	Persones sense ingressos, ingressos insuficients, deutes, administració deficient, etc.	18,5%	17,5%
Habitatge	Amuntegament, desnonament, habitatge en condicions deficientes, etc.	4,8%	4,2%
Laborals	Persones a l'atur, persones sense formació, treballs esporàdics, inadaptació laboral, etc.	16,3%	14,8%
Mancances socials	Aïllament físic, indigència, mendicitat, transeünts, conductes asocials o delictives, etc.	16,9%	14,0%
Salut i drogodependències	Demències, malaltia crònica, malaltia mental, alcoholisme, consum de drogues, ludopatia, etc.	29,8%	37,0%
Sospita de maltractament	Econòmic, maltractament psíquic o físic, abús sexual, etc.	2,0%	1,8%

Font: Elaboració pròpia del CASG

2. L'ATENCIÓ A LA POBRESA I L'EXCLUSIÓ SOCIAL

La renda mínima d'inserció

La renda mínima d'inserció (RMI) facilita recursos econòmics a persones sense ingressos per tal d'atendre les necessitats bàsiques per poder viure en societat. L'ajuda econòmica va acompanyada d'un pla de treball en el qual la persona beneficiària es compromet a una sèrie d'acords. Els serveis socials bàsics fan la proposta d'ajuda i el seguiment dels acords presos, però és el Departament d'Ocupació qui fixa els criteris i qui les concedeix.

El nombre de beneficiaris de la renda mínima d'inserció durant l'any 2015 a la nostra comarca és de 411 persones (460 el 2014). La RMI beneficia 174 nuclis familiars, 92 dels quals són d'Olot i 82 de la resta de la Garrotxa. Pel que fa a les característiques familiars dels beneficiaris de la RMI, el 44% són persones que viuen soles, el 33% són famílies monoparentals i la resta, famílies nuclears. Les dades demostren que la RMI beneficia, en gran mesura, persones soles i/o famílies monoparentals, dues casuístiques que determinen una major probabilitat de patir dificultats socioeconòmiques.

Durant aquest any 2015 han continuat les limitacions pressupostàries vinculades a la RMI, amb la qual cosa s'ha hagut de seleccionar els casos per tal d'atendre les situacions amb més dificultats. S'ha continuat prioritzant les situacions socials més complexes i s'ha hagut de denegar les que únicament presentaven una problemàtica econòmica. Així, per exemple, s'han prioritzat les situacions considerades d'alt risc: casos en què s'han produït desnonaments, violència de gènere, ingressos comunitats terapèutiques, problemàtica sanitària greu².

L'habitatge

La comissió de treball formada per l'Oficina d'Habitatge de l'Ajuntament d'Olot i el Servei Bàsic d'Atenció Social (CASG) és el marc regular de coordinació per tal de prioritzar les persones que necessiten un habitatge i valorar les possibles intervencions i respostes que es donen.

Durant el 2015 s'han adjudicat 17 habitatges a 17 famílies amb dificultats per accedir a un habitatge, cadascuna de les quals realitza una aportació econòmica en la mesura de la seva situació econòmica, que valoren els professionals del CASG.

Malgrat les accions que es porten a terme, l'habitatge continua sent encara ara una problemàtica destacada a la ciutat, i per aquesta raó s'està treballant en el desplegament de mesures per millorar les condicions i les situacions de vulnerabilitat en relació amb l'habitatge.

Les ajudes d'urgència social

Les ajudes d'urgència social són prestacions econòmiques que tenen com a finalitat atendre necessitats puntuals, urgents i bàsiques, de subsistència, com ara l'alimentació, el vestit i l'allotjament. Les ajudes poden ser econòmiques (per exemple, per fer front a una despesa concreta) o amb espècies materials (com ara aliments).

En total, el 2015 s'han facilitat 1.662 ajudes d'urgència social (1.898, el 2014), que han

² Cal tenir en compte que el CASG proposa l'ajuda econòmica però qui decideix la concessió de la prestació és la Generalitat.

beneficiat 6.056 persones³ (el 2014, 5.990 persones). La despesa econòmica destinada a les urgències socials ha estat de 361.034,57 € (338.636,60€ el 2014)

Les dades indiquen com, malgrat que s'ha reduït les ajudes concedides, ha augmentat el nombre de beneficiaris i la despesa total. Tot plegat significa una major intensitat en les necessitats socials de les persones beneficiàries.

La inversió més destacada durant el 2015 s'ha destinat majoritàriament a l'atenció a la infància, amb la voluntat de promoure la igualtat d'oportunitats. Així, entre d'altres, s'ha contribuït al finançament de llars d'infants, casals i esplais socioeducatius. També destaquen les despeses d'alimentació, així com les relacionades amb l'habitatge, principalment els subministraments.

Taula 4. Despeses econòmiques destinades a les urgències socials. Cost anual i percentatge. Garrotxa. 2015-2013

Concepte	Cost 2015	% 2015	% 2014	% 2013
Habitatge (ajudes per a lloguer, pensions, etc.)	34.392,57€	9,5%	12,9%	13,77 %
Despeses derivades dels fills (llar d'infants, casals, esplais, beques extraescolars, etc.)	113.615,00€	31,5%	25,1 %	21,51%
Manutenció i àpats (ajudes per a aliments i roba)	103.046,26€	28,5%	35,3%	30,84%
Subministres (butà, electricitat, etc.)	66.750,10€	18,5%	16,8%	19,50%
Farmàcia (ajudes per a medicaments, bolquers, llet infantil, etc.)	24.893,13€	6,9%	3,9%	7,46%
Transport (desplaçaments, tiquets, etc.)	14.279,05€	4%	4,2%	5,40%
Altres (salut, suport familiar, etc.)	4.058,46€	1,1%	1,9%	1,54%
Total	361.034,57 €	100%	100%	100%

Font: Elaboració pròpia del CASG

Centre de Distribució d'Aliments (CDA)

El CDA és un servei adreçat a les persones i a les famílies que tenen dificultats econòmiques per cobrir de manera adequada les seves necessitats d'alimentació. El centre funciona des de finals de l'any 2010 i és possible gràcies a un conveni entre el CASG, la Diputació de Girona i Càritas, i actualment també Creu Roja. El CDA compta amb el suport regular d'onze voluntaris que hi col·laboren de manera desinteressada. Totes les persones que accedeixen al Centre ho fan derivades pels serveis d'atenció social bàsica.

Els aliments que es distribueixen al CDA provenen de les aportacions dels

³ Per ser precisos i evitar errors d'interpretació, cal dir que una mateixa persona pot rebre diverses ajudes.

ajuntaments, dels excedents d'aliments de la Unió Europea, de les donacions particulars, les que fan diferents empreses de la comarca i del recapte d'aliments. En funció de la situació econòmica, les famílies que accedeixen al centre han de fer una aportació econòmica simbòlica de col·laboració amb el Centre.

Durant aquest any, 2.211 persones (2.348, el 2014) han rebut alguns dels serveis que s'ofereixen des del CDA.

Taula 5. Dades bàsiques del Centre de Distribució d'Aliments. Garrotxa. 2012-2015

	2012	2013	2014	2015	Variació percentual 2012-2015
Cistelles⁴	2.626	3.386	3.659	3.832	45,9%
Unitats familiars	677	677	713	694	2,5%
Beneficiaris	2.213	2.135	2.348	2.211	0%

Font: Elaboració pròpia del CASG a partir de les dades del CDA.

Les dades del 2015 mostren com, per una banda, s'ha reduït el nombre d'unitats familiars i de beneficiaris del CDA, però, per altra banda, ha augmentat el nombre de cistelles entregades. Això significa que, si bé la situació general ha millorat, atès que s'ha reduït el nombre de persones i famílies que han de recórrer al centre, les que encara ho fan es troben en una situació més complexa que les obliga a haver de recórrer amb més freqüència al CDA.

Malgrat que es redueix la pressió del nombre d'usuaris del CDA, les situacions que es mantenen són més fràgils i cronificades.

Algunes de la dades més destacades del servei ofert pel CDA són:

- Les principals sol·licituds que s'han rebut han estat majoritàriament per a alimentació (3.796), butà (2.767), bolquers (1.046) i llet infantil (396).
- Pel que fa a la tipologia de les famílies beneficiàries, un 28% estan formades per només un membre, un 21% per dos membres, un 18% per tres, un 16,5% per 4 i un 16,5% per cinc o més membres.
- El 70% de les ajudes corresponen a persones empadronades a Olot, mentre que el 30% són de la resta de municipis de la comarca. Durant el 2015 les demandes d'Olot han augmentat un 6% i les de la resta de la comarca s'han reduït un 2%.
- Finalment, cal recordar que les persones beneficiàries aporten una quantitat econòmica per sufragar part del cost dels aliments, en relació amb la seva situació econòmica. Només un de cada cinc usuaris no pot fer front a cap aportació econòmica per rebre alguna ajuda del CDA.

Una altra de les activitats que es porten a terme des del CDA és l'organització de **tallers i cursos** adreçats als beneficiaris del servei. Al llarg de l'any s'han fet **7 tallers amb la participació de 80 persones**, unes xifres que suposen una descens respecte de l'any anterior. Els tallers han tractat sobre la manipulació d'aliments, l'estalvi familiar (previsió i comptabilitat), alimentació i cuina econòmica i saludable, reparacions de la

⁴ Per evitar confusions, considerem oportú aclarir que les cistelles que es distribueixen des del CDA estan formades per productes de primera necessitat, sobretot d'alimentació i higiene.

llar, alimentació infantil, com llegir la documentació domiciliària (contractes i rebuts), manteniment i estalvi energètic, etc.

Un any més s'ha organitzat, conjuntament amb Càritas, Creu Roja i Banc dels Aliments, el **Gran Recapte d'Aliments**. En aquesta edició es van recollir **43.978** quilos d'aliments, dels quals 31.247 van ser recollits a Olot i 12.731 a través de la campanya que es va fer amb la resta dels municipis de la comarca i amb entitats, serveis privats, escoles, etc. El nombre d'aliments recollits en les quatre darreres edicions ha anat augmentant de manera important. Respecte de l'any anterior, hi ha 2.367 quilos més.

En aquesta edició cal valorar favorablement que el producte recollit hagi estat majoritàriament el que s'havia recomanat durant tota la campanya. També es va reforçar el suport per al transport amb entitats i empreses, i es van habilitar 18 punts de recollida a Olot i 64 a diferents espais dels 20 municipis de la comarca.

Taula 6. Evolució del nombre de quilos d'aliments recollits al Gran Recapte. Garrotxa. 2011-2015

2011	2012	2013	2014	2015
23.194	32.638	39.085	41.611	43.978

Font: Elaboració pròpia del CASG a partir de les dades del CDA.

Una de les virtuts del Gran Recapte és, a banda de la quantitat d'aliments que es recull, la notable implicació de persones, establiments comercials, empreses i entitats que col·laboren en l'organització de manera desinteressada, i que aquest any ha arribat a 270 persones col·laboradores. Una de les novetats de l'edició d'enguany ha estat l'elaboració de 500 bosses del Gran Recapte, que han estat elaborades per 78 participants de diferents espais de costura. La campanya és, també, una oportunitat magnífica perquè les persones i les entitats que col·laboren estableixin lligams i relacions.

Projecte de suport a les necessitats d'alimentació infantil

El principal objectiu del projecte és cobrir les necessitats d'alimentació durant els períodes no escolars d'infants i adolescents de famílies amb ingressos inferiors als 426 € fixos mensuals. A més, si escau, es dona suport a les famílies per millorar els hàbits d'alimentació. Després de la valoració tècnica, es fa la signatura d'un document amb els compromisos de les dues parts en què, per una banda, la família es compromet a utilitzar l'assignació econòmica exclusivament per a la compra d'aliments frescos i, per altra banda, el CASG es compromet a finançar part del cost de l'alimentació, així com el suport al domicili per part de l'educadora social.

Durant el període de les vacances escolars de l'estiu s'ha atès **34 famílies**, amb un total de **96 infants**, una dada lleugerament inferior a la de l'any anterior, en què es va atendre 42 famílies i 105 menors. Per altra banda, aquest any, el projecte també s'ha dut a terme durant el període de vacances escolars de Nadal, en què s'ha atès **44 famílies i 109 menors**. 27 famílies ja havien participat en el projecte als mesos d'estiu, i durant l'edició de Nadal se n'hi han incorporat 17 de noves.

Aquest projecte és especialment ben valorat per les famílies, així com per part dels serveis educatius i de pediatria, ja que assegura l'alimentació a la infància durant el període no escolar.

El menjador social

El menjador social és un servei per a persones amb greus necessitats socials i de subsistència que els proporciona de forma temporal àpats elaborats. Està finançat per l'Ajuntament d'Olot i el Dipsalut (l'organisme de Salut Pública de la Diputació de Girona) a través del programa *Salut i Crisi*. Està obert de dilluns a divendres i té una capacitat de 30 places.

Durant el 2015 s'ha atès un total de **36 usuaris** i s'han servit prop de 4.200 àpats. S'han registrat 25 usuaris nous i se n'han donat 24 de baixa. La majoria dels usuaris són homes, d'entre 35 i 64 anys, de nacionalitat espanyola. Cal destacar que no hi ha persones en llista d'espera, i que s'atenen totes les necessitats detectades.

Taula 7. Dades bàsiques del menjador social. Olot. 2012-2015

	2012	2013	2014	2015
Persones ateses	49	34	37	36
Total d'àpats oferts	4.779	4.172	4.200	4.200

Font: Elaboració pròpia del CASG

Gràcies a una acurada elaboració d'unes dietes setmanals, s'ha aconseguit la millora tant física com metabòlica d'alguns usuaris que presentaven certs problemes de salut, com ara alts nivells de colesterol, obesitat, diabetis, disminució de pes o hipertensió.

També es valora l'espai de menjador social com un lloc de relació. El 2015 s'ha iniciat un procés d'obertura del servei, amb activitats i horaris alternatius en què es porten a terme activitats de convivència i relació entre els usuaris del menjador. Finalment, cal destacar el suport de 8 voluntaris de *Mans per l'Acció Solidària* que col·laboren en el menjador social.

Servei de dutxa i bugaderia

És un servei que ofereix la possibilitat de dutxar-se i de rentar la roba a persones que no tenen cobertes les necessitats bàsiques al domicili. Durant l'any 2015 hi han accedit **18 persones** (17 homes i 1 dona), i en total s'han fet 329 serveis de dutxa i 303 de bugaderia.

L'atenció als transeünts

Finalment, cal fer referència als serveis adreçats a les persones transeünts, les quals poden ser ateses a partir de la detecció de Càritas, la Policia Municipal i el CASG. Aquest 2015 s'han atès **64 persones**, de les quals 33 han estat derivades per la Policia, 25 pel CASG i 6 per Càritas. Se'ls ha facilitat un total de 98 serveis, entre els quals destaquen 32 nits de pensió, 25 bitllets d'autobús, entre d'altres.

3. L'ATENCIÓ A LA INFÀNCIA, L'ADOLESCÈNCIA, LA JOVENTUT I LES SEVES FAMÍLIES

La promoció del benestar i la qualitat de vida dels infants, adolescents i les famílies continua sent un dels objectius prioritaris del CASG. A nivell local, el marc del Pla per a la infància i l'adolescència d'Olot (2013-2019) dota d'instruments de planificació de les polítiques adreçades a la infància i a l'adolescència, així com també a les famílies.

El principal objectiu estratègic d'aquest àmbit ha estat **l'elaboració del marc conceptual i organitzatiu de la intervenció amb infants, adolescents, joves i les seves famílies**. Al llarg de l'any, l'equip tècnic ha participat d'un procés de construcció del model d'intervenció basat en les necessitats de la ciutadania.

També ha estat un any dedicat a identificar com **millorar la relació entre els professionals del CASG i els de l'àmbit educatiu** (escoles i instituts). Cal destacar que s'ha iniciat un procés per definir les comissions socials, l'espai de treball conjunt entre els centres i serveis socials.

A més, la Garrotxa disposa de la **Taula per a la infància**, un instrument de coordinació de tots els serveis de la comarca adreçats a la infància, els joves i les famílies. Aquesta taula disposa de diverses comissions de treball: seguiment del protocol per a l'atenció als maltractaments; eradicació de les mutilacions genitals femenines i els matrimonis forçats; l'atenció a la malaltia mental infantil i la de seguiment del Pla de salut, escola i comunitat.

El servei 0-3

És un servei d'intervenció social i educativa amb famílies amb fills de 0 a 3 anys que presenten mancances socials, educatives, econòmiques i personals. Qualsevol mancança que pateixin els infants en aquest moment evolutiu pot repercutir en el seu desenvolupament posterior. Per això és important intervenir-hi al més aviat possible per tal d'evitar futures situacions de risc.

L'any 2015 s'han atès 75 famílies (67 el 2014), la majoria de les quals provenen d'Olot (8 de la resta de la comarca). D'aquestes, 20 famílies presenten un alt risc social, 39 un risc moderat i 16 un risc lleu. L'augment dels casos atesos i de les situacions de risc s'explica sobretot per factors econòmics, ja que es tracta de famílies que han esgotat totes les prestacions econòmiques, o bé no poden accedir-hi, cosa que accentua les possibilitats de nous riscos socials.

Un dels aspectes destacats del Servei 0-3 és que ofereix un espai d'atenció pausat i agradable als pares i mares i els seus infants. És en aquest sentit que s'ofereix **l'Espai Nadó**, un recurs del Servei 0-3 que funciona tots els dilluns al matí. L'Espai Nadó ha estat utilitzat, periòdicament durant el 2015, per **49 famílies**, 10 més que l'any anterior. A més, 18 famílies han participat de **l'itinerari formatiu maternoinfantil**, en què es treballen les habilitats marentals i es facilita informació i recursos sobre salut, educació, relació i comunicació amb els fills, etc. Conjuntament amb el servei de pediatria, ginecologia i llevadores s'ha redactat un protocol d'actuació en casos de maltractament prenatal.

El Centre obert

És un servei diürn adreçat a menors d'entre 4 a 16 anys en situació de risc social i a les seves famílies. Poden accedir-hi famílies que prèviament ja han estat ateses pels serveis bàsics d'atenció social, amb un diagnòstic de risc social. A través d'un projecte

educatiu individual amb els infants i adolescents, es pacten uns objectius per tal de reduir les situacions de risc i millorar la situació familiar. Algunes de les dades més destacades d'aquest any són:

- S'han atès **38 infants i adolescents** de 29 famílies, una xifra més alta que el 2014. Del conjunt dels usuaris, 20 s'han incorporat al servei aquest any, així com també s'han donat 24 baixes, de les quals gairebé un 40% es deuen a l'acompliment dels objectius plantejats. Per contra, la situació d'una quarta part dels infants i adolescents que han deixat el servei aquest any ha evolucionat desfavorablement i han estat derivats a d'altres recursos més especialitzats.
- El perfil de les famílies ateses al Centre Obert ha seguit la tendència dels anys anteriors, amb famílies molt diverses, tant pel que fa a la nacionalitat com a l'estructura familiar, tot i que aquest any cal destacar la incorporació de famílies d'origen llatinoamericà, generalment monoparentals, i que han reagrupat els seus fills.
- Respecte a la tipologia de la intervenció, un 46% de les famílies presenten mancances en les capacitats i les competències parentals, mentre que un 29% dels casos es detecta una desatenció vers els fills i filles.

Paral·lelament a la intervenció desenvolupada des del Centre obert, existeixen altres projectes que treballen, de manera complementària per tal de millorar la situació dels infants i les famílies. En aquest sentit, el 2015 s'ha implementat, després d'un període de prova durant el 2014, el projecte **Pares+fills**, en què es treballa de manera grupal per a la capacitat parental. Es tracta d'un espai d'intervenció que permet als pares i mares traslladar a la seva vida quotidiana els coneixements i habilitats adquirides. L'atenció es realitza una tarda a la setmana, i s'organitza en tres espais d'intervenció: els deures, el berenar i el joc/activitat. S'han atès **vuit famílies** i un total de 30 persones.

El Servei de Suport Familiar

Dóna suport transversal a tots els serveis específics d'infància i adolescència. Ofereix una atenció psicoeducativa i terapèutica a les famílies amb l'objectiu de prevenir la desprotecció infantil, promoure les relacions positives dins la família i la parentalitat positiva. Durant el 2015 ha atès **79 famílies**, 46 de les quals de forma individual i 33 de forma grupal. Pel que fa al suport a altres professionals, s'han realitzat 4 tallers d'habilitats parentals (Sant Joan les Fonts, Besalú, Olot) amb la participació de 35 pares i mares, de 33 famílies diferents.

Un dels projectes específics impulsats des del Servei de Suport Familiar és el projecte **Vaivé**, que pretén facilitar i acompanyar les famílies durant el procés de reagrupament familiar, posant èmfasi en la prevenció de conflictes familiars i situacions de risc. Per a la detecció de les famílies es treballa coordinadament amb l'Oficina d'Atenció al Ciutadà de l'Ajuntament, l'Institut Municipal d'Educació, l'Equip d'Assessorament Psicopedagògic, Habitatge i Serveis Socials.

- S'han atès **25 famílies**, vuit més que l'any anterior, cosa que demostra una certa consolidació del projecte. El perfil majoritari de les famílies ateses és una família originària d'Hondures (la meitat de les famílies ateses), monoparentals, algunes de les quals són reconstituïdes.
- A la pràctica, però, el projecte no assoleix la seva funció preventiva, atès que en els moments previs i del reagrupament les famílies no perceben les necessitats del treball social. La intervenció, per tant, es concentra més enllà del moment del reagrupament, una vegada la situació familiar s'ha estabilitzat

en la societat receptora i emergeixen les dificultats socials i familiars pròpies del retrobament entre els membres de la unitat familiar que havien estat separats durant llargs períodes de temps.

El Servei Joves

S'adreça a joves de 16 a 24 anys que es troben en situació de risc o fragilitat social. L'objectiu és prevenir l'exclusió social i disminuir les problemàtiques socials que presenten, com ara dificultats en les relacions familiars, fracàs escolar, consum de tòxics, baixa autoestima, poca tolerància a la frustració, etc. S'ofereix un acompanyament educatiu orientat a la promoció de l'autonomia, de les habilitats socials, a la formació i a la inserció laboral. Al llarg de l'any s'ha treballat amb **130 joves**, cinc més que l'any anterior. El perfil dels joves atesos és:

- La majoria són nois (78%) d'entre 18 i 24 anys.
- El 62% tenen nacionalitat espanyola.
- El 68% no han acreditat l'ESO i un 15% estan cursant postobligatoris.
- El 38% no està fent cap activitat formativa ni laboral.
- Un 39% dels joves atesos treballa, tot i que de forma precària i inestable.

El **Servei Joves** treballa a partir de intervencions individuals i familiars, així com mitjançant diferents programes i projectes:

- **Beques per a activitats extraescolars**

Un total de **20 joves** (34 joves al 2014) han estat becats parcialment per tal que participin en activitats diverses, sobretot en activitats esportives. La concessió de la beca ajuda el jove a adquirir uns hàbits saludables i a assumir una sèrie de compromisos i responsabilitats. La reducció del nombre de beques s'explica, en part, per l'accés al mercat laboral d'alguns joves, cosa que els permet fer front al pagament de les activitats.

- **Brigadilla jove**

Es tracta d'un programa a través del qual els joves fan activitats com ara pintar, netejar, reparació d'habitatges, etc. L'objectiu és poder observar i valorar les seves qualitats i capacitats a l'hora de treballar. S'han realitzat **16 actuacions** i hi han participat **35 joves**, dels quals 16 estan treballant actualment. Tot i que en comparació amb l'any anterior ha augmentat considerablement el nombre d'actuacions, aquestes han estat sobretot de curta durada, la qual cosa dificulta les possibilitats de treballar el desenvolupament de les capacitats dels joves, pel poc temps de què es disposa.

- **Projecte Treballem**

Col·laboració amb l'empresa *Rocatomba* per tal que els joves puguin treballar esporàdicament i visquin la seva primera experiència laboral. A més, se'ls fa un retorn per tal que puguin millorar els seus hàbits laborals. S'han fet **11 actuacions** i actualment hi ha **5 joves** que formen part de la plantilla laboral de *Rocatomba*, per exemple, en el transport escolar, a la consergeria d'equipaments esportius, al Teatre Principal, etc.

- **Espai obert**

És un espai setmanal que ha entrat en funcionament el 2014 en què els joves poden assistir sense cita prèvia i de manera voluntària, per crear vincles de relació i compartir experiències amb altres joves en un entorn agradable i distès que afavoreix l'adquisició de certs hàbits, pautes, referents, etc. La

mitjana d'assistència setmanal és de **10 joves**, una xifra que es valora satisfactòriament atesa l'edat i la situació social dels participants.

L'Espai Larai

És un projecte socioeducatiu per a infants de 6 a 16 anys del barri de Sant Miquel i les Tries durant el curs escolar. Amb els anys ha esdevingut un referent per als participants i les seves famílies, un lloc on aprendre, divertir-se i compartir. Es treballen, sobretot, els hàbits d'estudi, la convivència i l'educació en valors, amb els infants i les famílies. Durant el curs 2014-2015 s'han atès **91 infants**. També s'han dut a terme activitats durant el mes de juliol, que han atès 55 infants, 9 dels quals no hi havien participat durant el curs escolar.

Paral·lelament al treball amb els infants i les famílies, s'han organitzat activitats per fomentar la implicació i el vincle dels infants i les famílies amb el barri, com ara la Quina Infantil, la Castanyada, la mostra de menjars del món, entre d'altres. A més, s'han fet activitats relacionades amb la cura de l'espai públic i la millora dels elements comuns del barri, entre d'altres.

L'Espai Diari Garbuix

Aquest grup d'esplai treballa l'arrelament i la integració social dels infants a la ciutat i, per tant, educa d'una manera integral, tant pel que fa a la formació acadèmica com per adquirir habilitats socials. Així s'afavoreix la integració i la convivència, la socialització i l'educació en el lleure dels infants d'edats compreses entre 6 i 14 anys. Està gestionat per l'entitat *Esplais de la Garrotxa*.

Els infants estan repartits en 5 grups en funció de l'edat. Al llarg del curs 2014-2015 hi han participat **150 infants i adolescents**, la meitat dels quals provenen del nucli antic. Entre altres coses, s'organitzen activitats d'educació en el lleure, reforç escolar, d'accés a la cultura, de treball amb les famílies i de dinamització del nucli antic.

A més, per segon any consecutiu, durant els matins del mes de juliol, s'ha treballat amb el *Projecte Estiu*, per afavorir una continuïtat dels hàbits adquirits durant el curs escolar, que ha comptat amb la participació de 80 infants.

El programa de beques extraescolars

Ha ofert **90 beques**, per un import total de 22.615,90€, per a activitats extraescolars per a infants i adolescents amb necessitats econòmiques i socials. L'objectiu és incidir en la igualtat d'oportunitats de tots els infants, adolescents i joves, i per donar resposta a les necessitats educatives i socials detectades.

L'Equip d'Atenció a la Infància i l'Adolescència (EAIA)

És un servei especialitzat d'atenció a la infància i a l'adolescència en situació de risc social o desemparament, així com les seves famílies. La seva funció és l'estudi de les situacions d'alt risc detectades i la proposta de les mesures més adequades. El de la Garrotxa és un servei supracomarcal, ja que també treballa al Pla de l'Estany, al Ripollès i a la Cerdanya. Les dades d'aquesta memòria, però, només fan referència a la intervenció realitzada a la Garrotxa.

L'any 2015 s'ha intervingut en **46 casos**, 16 dels quals són de nova obertura, una xifra similar a la d'anys anteriors. Així mateix, al llarg d'aquest any s'han tancat 10 casos. La franja d'edat majoritària dels infants i joves atesos és de 5 a 12 anys.

La majoria de casos en què s'ha intervingut es relacionen amb situacions de negligència (desatenció cap als fills, manca de cura de les necessitats bàsiques, greus mancances de capacitats parentals) i maltractament psicològic. Els infants amb una mesura de seguiment de l'EAlA estan acollits en centres residencials (11) i en família extensa, amb oncles o avis (5). La resta dels infants amb qui s'ha intervingut estan amb les seves famílies biològiques.

Una de les funcions de l'EAlA és la prevenció de situacions d'alt risc i, si escau, la separació dels infants i adolescents del nucli familiar. Per tal de treballar preventivament possibles nous casos, així com fer un seguiment dels casos en curs, s'actua de manera coordinada amb els Serveis Bàsics d'Atenció Social. En aquest sentit, durant el 2015 s'ha valorat la situació de **32 famílies** en els espais d'assessorament.

El Servei d'informació i assessorament a les dones (SIAD)

És un servei que ofereix informació, orientació i assessorament en tots aquells aspectes relacionats amb la vida de les dones. Com a part important de la tasca hi ha el programa de suport psicològic i jurídic en casos de violència de gènere. El format d'atenció ha estat individual i/o grupal en funció de les necessitats.

Durant l'any 2015 s'han atès **231 persones** de forma presencial i directa, una xifra lleugerament més baixa que el 2014, que s'atengueren 251 persones. El SIAD és un servei dirigit a dones i només atén homes quan aquests han patit una situació de violència i/o agressió. Cal destacar que hi ha hagut 94 dones ateses per una situació de violència masculista.

De les persones ateses, un 93% són dones i un 7% són homes, i durant el 2015 ha augmentat el nombre d'homes. Bona part de les intervencions efectuades corresponen a assessorament psicològic i jurídic.

A banda de la intervenció personal, el SIAD també fomenta l'atenció grupal. El 2015 s'han impartit **28 tallers d'apoderament dirigits a dones**. L'objectiu d'aquesta proposta és generar espais de formació, autoconeixement i autocura, oberts a la població femenina. Cada taller implica una decisió conscient de voler-hi participar i, per tant, de dedicar-se un temps i un espai a un mateix. Han participat en els tallers un total de **99 dones**, de les quals 51 ho han fet per primera vegada.

A més, s'han constituït dos grups amb la participació de **24 dones** que, al llarg de l'any, de manera continuada, han treballat d'acord amb la metodologia de la *Teràpia del Reencuentro*. Els tallers són espais de trobada per augmentar el coneixement i el grau de consciència sobre cadascuna d'elles i les seves relacions. D'aquesta manera s'han iniciat i establert canvis personals i interpersonals per millorar la salut i les relacions, i permetre augmentar el benestar i la qualitat dels vincles, la qual cosa afavorirà les relacions de bon tracte amb una mateixa i amb la resta de persones.

Un altre servei de protecció a la víctima de violència masculista és el servei de **Teleassistència Mòbil (TAM)**, mitjançant un aparell que comunica la víctima amb els cossos de seguretat en cas de risc imminent. El 2015 s'han activat **5 aparells** de TAM.

El Servei de mesures educatives alternatives a la sanció administrativa (SMEASA)

És un programa que es desenvolupa en coordinació amb els Mossos d'Esquadra, la Policia Local i el CASG. Ofereix una alternativa a la sanció administrativa imposada als infractors menors d'edat per tinença i/o consum de tòxics. Entre altres aspectes, es

treballa amb els menors i els pares en temes com la formació sobre drogues, les habilitats educatives familiars, l'orientació cap al no-consum, la reducció dels riscos del consum, etc. Aquest any hi han participat **10 menors i els seus pares i mares**.

El **Servei educatiu de mesures alternatives** (SEMA) es desenvolupa dins els centres educatius en cas de detectar situacions de consum de drogues dins el centre o de patir els efectes del consum. Aquest any, a l'IES Garrotxa, s'ha intervingut en **5 casos**, i s'ha treballat en l'elaboració d'un protocol de detecció i derivació de casos. Una vegada es consolidi el treball en aquest centre, s'intentarà ampliar-lo a la resta de centres de la comarca.

S'ha dissenyat una proposta de formació adreçada al professorat dels centres de primària i secundària amb l'objectiu de facilitar eines i estratègies relacionades amb les situacions de violència entre iguals, que s'implementarà a principis de 2016.

Tallers de prevenció de la violència, la drogodependència i d'educació afectiva i sexual

S'adrecen a tots els centres educatius de la comarca. Els tallers tenen una clara vocació de sensibilitzar l'alumnat i promoure unes actituds sanes i positives entre la joventut.

En total, s'han realitzat més de **160 tallers** als quals han assistit més de **5.000 infants i joves** de la comarca. Aquestes dades mostren l'alta cobertura d'aquestes accions, la qual cosa demostra una incidència notable entre la població juvenil. Malgrat que les activitats són molt ben valorades pels assistents, cal dir, però, que no existeixen evidències que acreditin la influència positiva d'aquestes activitats en les actituds dels joves, per la qual cosa, de cares a propers cursos es planteja alguna acció d'avaluació que permeti desxifrar si aquestes activitats han aconseguit reduir les pràctiques i actituds que es volen prevenir.

4. L'ATENCIÓ A LA DEPENDÈNCIA

El CASG gestiona el servei de valoració de la discapacitat i del grau de dependència de les comarques de la Garrotxa, Ripollès, Pla de l'Estany, Cerdanya i Selva. Les dades que es presenten a aquesta memòria corresponen a la intervenció duta a terme a la comarca de la Garrotxa.

Durant l'any 2015 hi ha hagut un increment important de valoracions tant de discapacitat com de dependència que ha suposat incrementar la jornada d'alguns professionals i contractar un segon equip de valoració de la discapacitat el quart trimestre de l'any.

L'accés a les prestacions i/o serveis previstos en la Llei de promoció de l'autonomia i atenció a la dependència s'inicia amb la presentació d'una sol·licitud, la valoració del grau de dependència i l'emissió del programa individual d'atenció (PIA), en el qual es concreta el tipus de recurs públic que s'assigna a la persona sol·licitant.

Taula 8. Dades bàsiques sobre l'accés als recursos de la Llei de promoció de l'autonomia i atenció a la dependència. Garrotxa. 2007- 2015

	Sol·licituds tramitades	Revisions tramitades	Sol·licituds valorades	Sol·licituds revisades	PIA realitzats	Modificacions PIA
2007	429	1	317	0	0	0
2008	883	11	554	5	417	25
2009	862	88	955	42	776	124
2010	688	175	687	178	657	239
2011	503	281	511	316	487	358
2012	345	221	363	283	441	444
2013	252	147	236	207	162	396
2014	199	121	170	148	104	238
2015	338	120	237	173	147	284
TOTAL	4.499	1.044	4.030	1.352	3.191	2.108

Font: Elaboració pròpia del CASG

El 2015 s'han rebut **338 sol·licituds de persones o famílies** que volien accedir als recursos de la Llei. Durant el 2015, 237 persones han obtingut una valoració que determina el grau de dependència. A més, s'han aprovat 147 programes individuals d'atenció (PIA), un programa que concreta els recursos que rebrà cada persona valorada com a dependent. Finalment, també cal considerar les modificacions dels PIA, atès que, amb el pas del temps, la situació de les persones pot canviar i, per tant, s'ajusta la valoració de les persones a la situació de cada moment. En aquest cas, concretament, s'han efectuat 284 modificacions del grau.

Tal com es pot veure a la taula 8, les dades de 2015 són molt superiors a les de l'any anterior. Aquesta dinàmica s'explica pel desplegament del grau 1 (persones amb dependència moderada), el mes de juliol de 2015, i que lògicament ha suposat un increment de persones que sol·liciten la valoració de grau i que pretenen rebre algun dels recursos previstos a la Llei. Concretament, **les sol·licituds tramitades han augmentat un 70%, les valorades un 39,4% i els PIA realitzats un 41%**. En canvi, les revisions de grau s'han mantingut en proporcions similars, ja que s'han introduït canvis en la regulació que suposen una restricció en l'accés a les prestacions econòmiques.

Algunes de les dades més destacades del 2015 són:

- De les 338 sol·licituds tramitades, 184 corresponen a persones empadronades a Olot i 154 a la resta de municipis de la Garrotxa.
- 9 de cada 10 sol·licituds tramitades provenen de derivacions dels serveis socials, mentre que la resta provenen de centres residencials o de persones que ho sol·liciten directament.
- Seguint la tònica dels darrers anys, la majoria de les persones que es valoren i a qui se'ls revisa el grau de dependència són dones (al voltant del 60%).
- La tendència a fer valoracions a centres residencials es manté molt baixa.
- El principal grup d'edat de les valoracions de dependència són els majors de 65 anys amb deteriorament cognitiu.

Taula 9. Sol·licituds de dependència valorades. Municipis de la Garrotxa. 2015

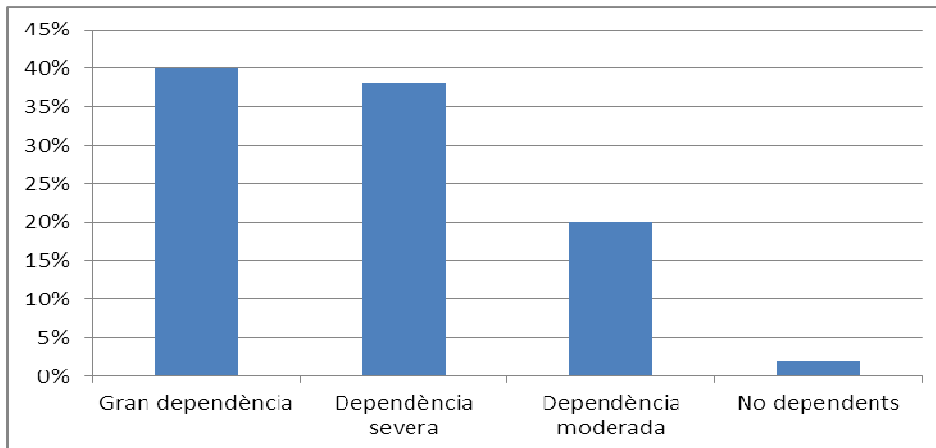
	Total valorades	Grau 1	Grau 2	Grau 3	No dependent
Argelaguer	3	1	1		1
Besalú	10	4	2	2	2
Beuda	1		1		
Castellfollit de la Roca	5	2	2	1	
Les Planes d'Hostoles	11	4	2	3	2
Les Preses	7	4	2	1	
Maià de Montcal	2	1	1	0	
Mieres	2		1	1	
Montagut i Oix	8	1	3	2	2
Olot	134	45	49	26	14
Riudaura	3		1	1	1
Sales de Llierca					
Santa Aniol de Finestres	1	1			
Sant Feliu de Pallerols	5	3		2	
Sant Ferriol					
Sant Jaume de Llierca	3	1	1	1	
Sant Joan les Fonts	14	4	4	4	2
Santa Pau	5	3	2		
Tortellà	5	1	1	2	1
Vall de Bianya	4	2	1		1
Vall d'en Bas	14	7	4	2	1
Garrotxa	237	84	78	48	27

Font: Elaboració pròpia del CASG

A la comarca de la Garrotxa, un 7,2% de la població ha estat valorada de dependència, i un 5,7 % disposa d' alguna prestació o servei.

Des de l'inici del desplegament de la Llei, a la comarca de la Garrotxa s'han valorat 5.381 persones. Actualment, el 40% de les persones tenen gran dependència, el 38% dependència severa i el 20% dependència moderada. La resta, un 2%, són persones a qui s'ha valorat com a no dependents.

Gràfic 2. Persones valorades amb dependència. Per graus. Garrotxa. 2015



Font: Elaboració pròpia del CASG

Com es veurà més endavant, en l'apartat de la memòria dedicat als serveis al domicili, el recurs majoritari per a persones dependents de la nostra comarca **és la prestació vinculada a un familiar cuidador**, seguit del centre residencial, l'ajuda al domicili, el centre de dia i la teleassistència, entre d'altres.

Servei de valoració de la discapacitat

El reconeixement legal de la situació de discapacitat és un requisit indispensable per accedir als drets, serveis, programes, prestacions econòmiques i mesures d'acció positiva que la legislació i el sistema de serveis socials destina a les persones amb discapacitat. Són objecte de valoració les discapacitats físiques, psíquiques, sensorials i de comunicació i parla, així com els factors socials complementaris relatius a l'entorn familiar, situació laboral, educativa i cultural que puguin dificultar la integració social.

A la Garrotxa, el 2015, s'han valorat **322 persones** per definir el grau de discapacitat, una xifra que representa un increment del 35% respecte de l'any anterior. El 73% de les valoracions corresponen a primeres sol·licituds, mentre que el 27% restant a revisions del grau.

Pel que fa al sexe, el 53% de les valoracions s'han fet a homes, mentre que el 47% a dones. Curiosament, les proporcions per sexe de les valoracions de discapacitat són completament inverses a la valoracions de dependència, que són més nombroses entre les dones. Per grups d'edat, la majoria de les persones valorades són majors de 65 anys, tot i que també destaquen les persones d'entre 51 i 65 anys.

Les intervencions efectuades han estat majoritàriament per valorar discapacitats físiques, amb un 52%; un 28% han estat mixtes, tant per causes físiques com psíquiques, i un 20% per valorar discapacitats psíquiques. Cadascuna d'aquestes tipologies de valoracions impliquen la intervenció de diferents professionals.

Taula 10: Valoracions segons municipi i tipus discapacitat. Garrotxa. 2015

	0%	1 a 24%	25 a 49%	50 a 70%	71 a 100%	Total
Argelaguer			2	2	1	5
Besalú			8	5	3	16

Castellfollit de la Roca		1	4	2	1	8
Maià de Montcal			4	1		5
Mieres						0
Montagut i Oix			1	1	1	3
Olot	5	9	105	61	18	198
Les Planes d'Hostoles			5	10	2	17
Les Preses			5	2		7
Riudaura		1	1			2
Sant Aniol de Finestres		1	1	1		3
Sant Feliu de Pallerols			4	4		8
Sant Ferriol			1	1		2
Sant Jaume de Llierca			1	1		2
Sant Joan les Fonts		1	11	10	1	23
Santa Pau				2	1	3
Tortellà		1	2			3
Vall de Bianya			4	1	2	7
Vall d'en Bas		1	7	2		10
Total	5	15	166	106	30	322

Font: Elaboració pròpia del CASG

La majoria de les persones amb discapacitat de la Garrotxa tenen un grau d'afectació d'entre el 25% i el 49%. La condició de persona amb una discapacitat legalment reconeguda es dona a partir del reconeixement d'un 33% de discapacitat, cosa que a la Garrotxa afecta 302 persones.

Si ens fixem en les dades que correlacionen l'edat i la patologia, els menors de 25 anys són valorats amb patologies psíquiques, mentre que els majors de 26 anys es valoren amb patologies físiques.

Les valoracions de les discapacitats també analitzen la capacitat de deambulació de les persones (mitjançant el barem de mobilitat) i la necessitat d'acompanyament d'una altra persona per desplaçar-se (a través del barem d'acompanyament, que suposa la disposició d'ajudes per accedir a diversos serveis de transport). Un 28% de les persones amb discapacitat tenen reconegut el barem de mobilitat i un 20% el barem d'acompanyant.

En aquest sentit, el CASG s'ocupa de la **tramitació de les targetes d'aparcament per a les persones amb un grau de discapacitat reconegut**. Actualment, a la Garrotxa hi ha 179 targetes en circulació, 106 de les quals són per persones d'Olot i 73 de la resta de la comarca. 66 targetes són per a persones que poden conduir, i 113 d'acompanyant, que només es poden utilitzar quan s'acompanya la persona amb discapacitat. El 2015, s'han tramitat 115 noves targetes, 57 renovacions i se n'han facilitat 7 a causa de pèrdua o robatori. Aquest increment es deu, sobretot, a les dificultats d'accés al nou Hospital Comarcal (aparcament amb rampa que dificulta la mobilitat o trasllat de persones amb problemes de mobilitat).

SERVEIS AL DOMICILI

Els serveis al domicili permeten, bàsicament, que les persones amb dependència i les seves famílies puguin continuar vivint a la seva llar, sense necessitat de desplaçar-se a un centre residencial. El CASG gestiona i facilita una sèrie de serveis i recursos que pretenen abastar totes les necessitats que afecten les persones amb l'autonomia limitada i que faciliten la seva estada al domicili.

Aquest any 2015, s'han revisat tots els circuits de funcionament dels servis d'atenció domiciliària i residencials adreçats a les persones amb situació de dependència. Aquesta és una tasca essencial per a la qualitat d'atenció a la persona usuària.

Servei d'Ajuda al Domicili

Tant en la vessant de la cura de la llar com de l'atenció i la cura personal al domicili, ha atès 475 persones (445 el 2014), 298 dones i 177 homes. Aquesta atenció ha generat un total de 81.547,02 hores de servei. Aquestes dades són les de serveis públics, i cal tenir present que els usuaris també poden recórrer a serveis privats. El percentatge de cobertura respecte de la població de la comarca major de 65 anys és del 4,17%. El valor de referència establert a la disposició addicional segona de la Llei 12/2007, d'11 d'octubre, és del 4%, una xifra molt inferior a la mitjana europea, que oscil·la entre el 15% i el 20%.

Al llarg del 2015, el Servei d'ajuda a domicili ha participat, conjuntament amb altres consorcis, en l'anàlisi del **retorn social de la inversió**, mitjançant la metodologia SROI. Aquesta metodologia permet concretar el valor social, mesurat en euros, que genera la inversió realitzada per dur a terme el servei.

Servei d'Àpats a Domicili

Facilita els àpats al domicili de les persones que ho sol·liciten. En total, hi ha 153 persones que el reben, una xifra que suposa una augment respecte del 2014, en què es van atendre 125 persones. En conseqüència, el nombre de menús realitzats ha augmentat considerablement, ja que s'ha passat de 24.681 a 29.220. El grau de cobertura de les persones ateses en relació amb la població de més de 65 anys és del 1,34%.

El 2015 s'han aplicat algunes de les millores identificades en l'enquesta de satisfacció dels usuaris del servei, que es va dur a terme l'any passat. Entre altres coses, s'ha modificat i ampliat l'oferta culinària i els usuaris poden escollir el menú d'acord amb les seves preferències.

Servei de Transport Adaptat

Té com a finalitat el transport de les persones amb discapacitat i de les persones grans amb dependència per facilitar l'accés als serveis corresponents. Per aconseguir-ho es disposa de 14 vehicles, 11 furgonetes, 2 autocars i un cotxe que pertanyen a Creu Roja, la Cooperativa la Fageda, Integra i Edat 3.

A la Garrotxa es traslladen 379 persones de manera regular per tal de desplaçar-se a un centre de dia o a un centre especial de treball, entre d'altres. Per altra banda, 264 persones han rebut el servei de manera puntual, ja sigui per poder participar en comicis electorals, sortides lúdiques, acompanyaments d'ingrés a residència.

En relació amb l'any, el nombre de persones que s'han beneficiat del servei s'ha incrementat un 18,6%, en bona mesura per l'elevat nombre de convocatòries electorals del 2015.

Servei d'ajudes tècniques i terapeuta ocupacional

Ofereix assessorament per a la supressió de barreres arquitectòniques i l'adequació dels habitatges. Pretén, doncs, facilitar l'autonomia i la qualitat de vida de les persones

grans o dependents al seu domicili. El 2015 s'ha assessorat **62 persones**, 25 homes i 37 dones. La majoria dels usuaris són persones més grans de 75 anys, i una de cada tres tenen reconegut un grau de dependència. La majoria de les recomanacions proposen la millora i adequació del bany, així com l'adquisició de determinats aparells que facilitin l'autonomia de la persona al domicili.

Servei de Teleassistència

Permet a les persones grans o amb dependència comunicar-se permanentment amb una central per a qualsevol eventualitat que es produeixi al domicili. L'any 2015 hi ha **1.102 aparells activats** (1.015 al 2014) que donen cobertura a 1.106 usuaris, 91 persones més que l'any anterior. Aquest any hi hagut 264 persones que s'han donat d'alta al servei i 183 baixes, cosa que demostra l'elevada rotació d'usuaris.

El 62,2% dels usuaris són d'Olot, mentre que el 37,8% restant són d'altres municipis de la comarca, i el 77% són dones. Per edats, es detecta un lleuger increment del nombre d'usuaris d'entre 65 i 84 anys, i es redueix el pes de la població major de 85 anys. A més, un 60% dels usuaris del servei viuen sols, raó per la qual l'aparell de teleassistència és de gran utilitat.

La taxa de cobertura del servei a la comarca en relació amb la població major de 65 anys és del 8,85 %, una xifra que, si bé no és menyspreable, es troba lluny del 13% que recomana el Pla estratègic de serveis socials. La mitjana catalana de l'any 2009 era del 8,52 %.

Les persones en llista d'espera per accedir al servei públic és de 164 persones, una xifra més alta que el 2014, en què hi havia 100 persones. A la Garrotxa, hi ha 144 persones (132 el 2014) que disposen del servei a través d'empreses privades.

Els usuaris dels aparells han realitzat un total de 12.274 trucades que equivalen a una mitjana d'11 trucades per usuari. Gràcies a aquest servei s'ha donat resposta a 700 emergències als domicilis, que han suposat l'activació de recursos sociosanitaris. A més, cal destacar que un 10% de les trucades són per motius de soledat, amb la qual cosa, el servei també compleix una funció important en termes emocionals i de relació social.

El 2015 s'ha posat en funcionament la **Unitat mòbil del Servei de Teleassistència** de la Diputació de Girona. Aquest servei es presta mitjançant vehicle especial que es desplaça als domicilis i que està equipat per atendre qualsevol tipus d'emergència social, sanitària, tècnica o domèstica. Funciona de 8 del matí a 8 del vespre. La unitat mòbil ha realitzat un total de **1.306 actuacions**, que es desglossen de la manera següent:

- Seguiment a l'usuari: 55,8%
- Mobilització tècnica: 38,8%
- Mobilització sociosanitària: 5,4%

A més, un altre dels serveis que es faciliten són els detectors, uns aparells que permeten avisar la Central telefònica en cas que es detectin incidències als domicilis, com ara incendis, fuites de gas, manca de mobilitat interna als domicilis. Actualment hi ha 82 detectors actius a la comarca, que corresponen a 58 usuaris.

SERVEIS DE CENTRE DE DIA⁵

El centre de dia és un servei per a les persones dependents de més de seixanta-cinc

⁵ En aquest apartat es fa referència als centres de dia del Consorci d'Acció Social de la Garrotxa i al Servei d'Atenció Integral en l'Àmbit Rural (SAIAR) del Llierca.

anys que permet l'estada diürna en un centre i el retorn al domicili familiar durant la resta del dia. A la Garrotxa hi ha 231 places de centre de dia, 121 públiques i 110 privades, així com també 20 places variables. El CASG, a través de l'empresa GAAVOC, gestiona tres equipaments que ofereixen el servei de centre de dia.

En total, el CASG gestiona **117 places** de centre de dia a la Garrotxa. A l'hora d'analitzar les dades, cal tenir en compte que cada centre disposa d'un nombre limitat de places disponibles, però cada plaça pot ser ocupada per diversos usuaris durant el dia. És a dir, dos usuaris que fan ús del centre de dia (un al matí i l'altre a la tarda) són comptabilitzats com una única estada.

Taula 11. Servei de centre de dia. Garrotxa. 2015

	<i>Montsacopa</i>	<i>Sant Feliu</i>	<i>SAIAR Llierca</i>
Places disponibles	75	22	20
% Ocupació	69,3%	74%	80%
Nombre d'estades anuals	13.058	2.990	3.845
Mitjana d'estades per dia	36	12	15
Mitjana d'usuaris per dia	52	16	18
Ingressos de nous usuaris	39	11	14
Baixes d'usuaris	36	9	13

Font: Elaboració pròpia del CASG a través de les dades GAAVOC.

La mitjana d'ocupació dels centres de dia és del 74%, una xifra lleugerament superior a la de l'any passat, que era del 72,5%.

SERVEIS RESIDENCIALS

Les residències per a gent gran són serveis adreçats a persones de més de 65 anys que no tenen un grau d'autonomia suficient per realitzar les activitats de la vida diària i necessiten una supervisió permanent que aconsella el canvi d'estada del domicili familiar a un centre residencial. A la Garrotxa, hi ha 517 places, 319 públiques i 198 privades.

La **Residència Montsacopa** és un servei del CASG gestionat per l'empresa GAAVOC. S'adreça a persones grans dependents i disposa de 90 places públiques. A més, també disposa de 6 places per a estades temporals a la residència i de 5 places per a situacions d'urgència.

Les dades de la residència Montsacopa segueixen una línia similar a la d'anys anteriors. L'ocupació de la residència és del 99%. Al llarg de l'any hi ha hagut 23 nous ingressos i 21 baixes. El grau de dependència de les persones ingressades és el següent:

- Grau de dependència 1: dependència moderada: 3 persones (3%)
- Nivell de dependència 2: dependència severa: 46 persones (48,5%)
- Nivell de dependència 3: gran dependència: 46 persones (48,5%)

A més de les activitats residencials, es porten a terme altres activitats i serveis

complementaris per a persones externes a la residència, com ara els tallers de memòria o d'activitat física, i els serveis de dutxa i menjador.

Pel que fa a les estades temporals, és a dir, places residencials que, a diferència de les places permanents, s'ofereixen per un període de temps determinat, per exemple, per afavorir el descans dels familiars cuidadors, el percentatge d'ocupació s'ha situat al 92%, una xifra superior a la dels anys anteriors. S'ha atès 53 persones i la majoria de les estades han estat de menys d'un mes.

Per altra banda, la **Residència Vorariu** és un servei per a persones amb discapacitat psíquica. La residència és del CASG i la gestió correspon a INTEGRÀ. Disposa de 19 places residencials i una de respir. L'any 2015 s'han atès un total de 20 persones a la residència. En relació amb la plaça de "respir", cal dir que el seu objectiu és facilitar el descans dels familiars i durant el 2015, se n'han beneficiat, en períodes diferents, **9 famílies**.

5. L'ATENCIÓ A LA COMUNITAT

El Servei d'Atenció a la Comunitat (SAC) treballa amb i per a les persones per promoure la igualtat d'oportunitats i millorar la cohesió social. Una de les bases principals de l'actuació és, per una banda, la prevenció i, per l'altra, facilitar espais de relació entre persones per tal que, conjuntament, potenciïn les seves oportunitats i puguin transformar el seu entorn quotidià.

El SAC disposa del **Pla per a la inclusió i la cohesió social d'Olot 2013-2019**, una eina de planificació que identifica les principals línies d'actuació i determina les intervencions en l'àmbit de la inclusió i la cohesió social.

LA CONVIVÈNCIA, LA COHESIÓ SOCIAL

Servei de Veïnatge i Convivència

Posa la mirada en l'espai més quotidià de les persones, s'aproxima a l'escala, la plaça, el bloc de pisos per tal de minimitzar els conflictes, prevenir-los i acompanyar les persones per tal que puguin gestionar-los de la millor manera possible. Ser presents en el dia a dia de les persones possibilita treballar des del vincle per restablir les relacions entre veïns.

Aquest 2015 el servei ha treballat bàsicament a dos municipis: Olot i Sant Jaume de Llierca. A Olot ha intervingut bàsicament al nucli antic, Mas Bernat- les Fonts, Sant Roc, Pequín i Sant Miquel. Les principals dades d'aquest any són:

- En total s'ha intervingut amb 651 veïns de 20 comunitats diferents.
- S'han fet unes 400 accions amb veïns: reunions amb veïns, reunions de comunitat, assessoraments per casos de conflicte, acompanyament a serveis municipals, assessorament per impulsar l'acollida a les comunitats, accions preventives, neteja d'espais comuns i gestió de conflictes i seguiment.
- De totes les intervencions, hi ha hagut 24 casos de conflicte entre veïns per diferents motius: problemes de relació, problemes estructurals de l'edifici, problemes d'actitud i comportaments, sorolls, brutícia, gossos, cura dels espais comuns (entrades, escala, garatges, antenes...) i finalment, casos amb problemes de vulnerabilitat social o salut mental.

Cada vegada es detecten més casos en què, darrere el conflicte de convivència, s'amaguen situacions de vulnerabilitat social importants.

A banda de les intervencions directes en comunitats i a l'espai públic, des de la vessant preventiva s'han impartit **dos tallers formatius als administradors de finques de la ciutat** i s'han impulsat **3 tertúlies per comunitats veïnals** conjuntament amb un grup de presidents de comunitats i l'Oficina d'Habitatge, amb la participació d'una seixantena de persones.

El **Servei d'intèrpret per a persones sordes** facilita l'accés a la informació i la comunicació del col·lectiu de persones sordes en tots els àmbits i la seva participació als esdeveniments de la ciutat. Al llarg d'aquest any s'han realitzat **49 serveis**.

El treball als barris

La proximitat i el fet d'estar permanentment en contacte amb la gent permet detectar quines són les zones de la ciutat amb més necessitats i on cal fer actuacions de manera més continuada.

La zona propera a la plaça del barri de **Sant Miquel** és un dels espais on ja fa anys que s'intervé.

- S'han impulsat diversos espais de relació entre els veïnats del barri: Espai cosidor, berenars comunitaris, tallers de brodats africans, tallers de gimnàstica,

etc., en els quals han participat una cinquantena de persones.

- S'ha treballat per impulsar l'execució de les propostes del Pla integral d'accions de millora de Sant Miquel, tot i que no s'han acabat executant aquest any. Es preveu que es faci al llarg del 2016.

Al parc de **Pequín i parc de Malatosquer.**

- La intervenció s'ha iniciat a partir de la recepció reiterada de queixes dels veïns del parc per la gran quantitat d'infants que s'hi aplegaven i que dificultaven les relacions i la bona convivència.
- Durant un període, s'ha fet una observació directa a l'espai; s'ha recollit la visió dels infants i joves que l'utilitzen, i s'ha plantejat una intervenció en tres àmbits: l'adequació del mobiliari, l'adequació urbanística i posada en funcionament del parc de Malatosquer i la presència directa i continuada durant els mesos d'estiu d'un educador.
- Després de la intervenció efectuada, s'han notat canvis en la percepció i ús del parc, cosa que ha suposat una millora de la convivència.
- A més, s'han millorat les condicions del parc de l'avinguda del Malatosquer, un espai que permet l'ús esportiu de forma adequada, amb la instal·lació de porteries i l'increment del manteniment.

També s'ha observat de manera continuada tres espais més dels quals havien arribat queixes d'alguns veïns de manera puntual: parc del carrer de Joan Prat Forga, plaça de Gil Vidal i Forga i el parc de Zamenhoff.

El Servei d'Acollida

Aquest 2015 s'ha implementat la *Llei 10/2010, del 7 de maig, d'acollida de les persones immigrades i de les retornades a Catalunya* i que es va desplegar el 2014 a través del Decret 150/2014.

Un dels principals objectius d'aquest any ha estat **difondre i explicar la llei i el decret d'acollida** com a pas previ a la seva implementació. Així, s'ha informat de la nova legislació i de les seves implicacions al Consell d'alcaldes de la Garrotxa, així com als secretaris dels 21 ajuntaments de la comarca. També s'ha visitat i explicat Grup de Diàleg Interreligió (amb representants de totes les confessions), al temple sikh, als alumnes de nivells inicial, bàsic i elemental del CPNL, al claustre del Centre de Formació d'Adults i a Càritas.

El Servei d'Acollida es dirigeix principalment a persones nouvingudes a la ciutat, per la qual cosa és interessant analitzar les altes i les baixes del padró municipal:

- El 2015 s'han empadronat a Olot 1.509 persones, de les quals, 765 són espanyoles i 744 estrangeres. De les persones estrangeres, 292 provenen de l'estranger i 452 de l'estat espanyol.
- Pel que fa a les baixes de població, han marxat 1.484 persones, de les quals 736 són espanyoles i 748 estrangeres.

Les persones que participen del Servei opten a rebre el certificat d'acollida que emet la Generalitat de Catalunya. Per assolir el certificat de primera acollida s'han d'haver cursat 90 hores de formació en llengua catalana, un curs d'acollida laboral i un curs de coneixement de l'entorn.

Les més destacades del servei són:

- 15 persones han assolit el certificat d'acollida.

- S'han impartit 3 cursos d'acollida en l'àmbit laboral, amb un 41 persones inscrites, 31 de les quals l'han assolit.
- S'han fet cinc edicions del curs de coneixement de l'entorn, amb la participació de 58 persones, de les quals 47 l'han finalitzat.

Un altre dels temes que s'ha treballat al llarg del 2015 és l'**adaptació del Servei d'Acollida per tal d'atendre correctament persones refugiades**, atès que diversos ajuntaments de la comarca han aprovat per unanimitat la *Moció conjunta de suport a l'acollida urgent de la població refugiada en trànsit a Europa víctima dels conflictes armats a la Mediterrània*. Per això s'ha reestructurat el Servei d'Acollida per adaptar-lo a les necessitats específiques de les persones refugiades. A finals d'any no havia arribat cap persona en aquesta situació a la ciutat.

Coneixement i diagnòstic de la realitat

El coneixement de la realitat social és una de les bases principals per tal de poder definir intervencions socials adequades que s'ajustin a la realitat social del territori i permetin trobar solucions a problemàtiques i necessitats que afectin les persones.

Durant el 2015 s'ha dut a terme una **diagnosi per conèixer la realitat del col·lectiu gambià**, no només des de la perspectiva dels professionals, sinó sobretot tenint en compte quines són les percepcions i necessitats d'aquest col·lectiu. Les principals conclusions de l'informe seran la base de futures intervencions al llarg del 2016.

Una altra anàlisi s'ha centrat a conèixer l'opinió de la població olotina d'origen xinès sobre la xarxa pública de salut, a través del grup de treball de **salut comunitària**, un grup format per professionals de l'Àrea Bàsica de Salut, Salut Pública de la Generalitat, la Universitat de Girona i el Consorci d'Acció Social. Les principals conclusions a les quals hem arribat conjuntament són:

- La població xinesa és atesa 6 vegades menys que la resta als serveis sanitaris.
- La manca de domini amb la llengua esdevé una barrera important en l'accés i l'atenció entre professionals i usuaris.
- Davant problemàtiques de salut greu, els xinesos acostumen a recórrer a recursos sanitaris privats del país d'origen.

De resultes dels nous criteris per accedir a la **nacionalitat**, hem esdevingut el **punt d'informació i atenció** de totes les persones que volen sol·licitar-la. S'han realitzat entrevistes individuals a 24 persones, i a més a més se n'ha informat al temple sikh que, pel temps de residència a Olot, actualment aglutina bona part dels garrotxins pendents del tràmit. Per aconseguir la nacionalitat espanyola s'ha de superar una doble prova de coneixements. En aquests moments, cap d'aquestes proves poden fer-se a la comarca, ja que no hi ha cap organisme acreditat per fer-ho. A finals d'any hem iniciat els contactes per valorar si algun organisme públic d'Olot podria sol·licitar l'acreditació per fer aquests cursos.

Un altre col·lectiu prioritari en la intervenció són les persones reagrupades. A banda del projecte Vaivé, el 2015 s'ha impulsat el **Programa de reincorporació al treball (PRT)** finançat per la Direcció General per a la Immigració, que pretén millorar la formació i la inserció laboral dels reagrupats i altres persones en vulnerabilitat social. El programa consta de tres mòduls formatius: llengua catalana i entorn, formació en ajudants de cuina i pràctiques a empreses.

- En total han fet la formació 12 persones, que han fet pràctiques a 9 empreses de la comarca.
- Un 50% dels alumnes han aconseguit un contracte laboral (3 de jornada completa i 3 a jornada parcial).

El **Grup de Diàleg Interreligiós**, entitat formada per representants de les principals comunitats religioses d'Olot (catòliques, evangèliques, islàmiques i sikhs), ha continuat la seva activitat, iniciada l'any 2009, amb l'organització de diverses activitats:

- Debats interns sobre temes que tenen en comú les confessions.
- 338 alumnes de primària han participat en les visites als centres de culte.
- S'ha publicat un fulletó sobre l'ús de la sala multiconfessional i l'assistència religiosa a l'Hospital d'Olot i Comarcal de la Garrotxa.
- Publicació del butlletí anual del grup.
- Participació en actes de ciutat, com ara Lluèrnia, la Fira d'Entitats i el Gran Recapte d'aliments.
- S'ha fet un intercanvi amb la Taula de Diàleg de Salt.

Aquest 2015 també orientat i assessorat en el trasllat del centre de culte sikh del centre de la ciutat al barri del Morrot. El **nou gurdwara** es va obrir el mes d'agost.

- El treball coordinat entre representants de l'Administració (tècnics de medi ambient, urbanisme i del CASG) amb els veïns i els membres de l'associació ha facilitat una obertura plàcida.
- La inauguració va comptar amb l'assistència d'unes 80 persones del barri i de la ciutat i amb representants de tots els partits polítics i de totes les confessions religioses.

A finals d'any, s'ha iniciat un treball similar al del gurdwara davant la possibilitat de l'obertura d'una nova mesquita a Olot.

La participació social

La participació social és un dels eixos clars del Pla per a la inclusió i la cohesió s. Amb la intenció de buscar la implicació dels ciutadans i entenent que la gestió de les qüestions públiques no són patrimoni de ningú, el Pla posa especial èmfasi en els espais de participació, consulta i decisió ciutadana.

Les associacions i el voluntariat són probablement les dues formes de participació més destacades. Des del **Servei de Suport d'Entitats** posem l'èmfasi a acompanyar les entitats socials, veïnals, de cooperació, religioses i de gent gran que hi ha a la comarca per tal de facilitar-los la tasca i cercar complicitats i treball en xarxa entre elles.

El 2015 s'ha treballat amb 98 entitats de la comarca i s'ha donat suport en la creació de dues noves entitats. A més, s'ha assessorat de manera puntual diverses associacions i s'ha treballat, de manera intensiva, amb 9 entitats per diferents motius: canvis de junta, plans de voluntariat, temes laborals, disseny de projectes, celebració d'actes, etc.

Paral·lelament hem mantingut diferents espais de relació i col·laboració entre entitats:

- Consell Consultiu de la Gent Gran de la Garrotxa
- Consell de Cooperació i Solidaritat d'Olot
- Xarxa de barris d'Olot
- Coordinadora d'entitats de discapacitat de la Garrotxa

En termes de **suport econòmic i de finançament**, a través del Programa de suport a les entitats de l'Ajuntament d'Olot s'han subvencionat 40 entitats per un valor de 61.264 €. A més, des de les subvencions pròpies per a projectes de cooperació al desenvolupament també s'han subvencionat 5 projectes per un valor de 12.500€.

En aquesta línia, el **programa #connectemlasolidaritat** posa en contacte entitats o empreses que vulguin col·laborar en projectes socials amb entitats, administracions o serveis públics que necessiten recursos per tirar endavant les seves activitats en l'àmbit social.

S'han presentat 16 projectes d'11 entitats diferents, dels quals 4 han rebut el suport de patrocinadors. S'han subvencionat, per tant, 4 projectes per un valor de 4.000 €. També s'ha iniciat, per primera vegada, una pràctica de voluntariat corporatiu: 9 professionals van participar durant una setmana de diferents projectes i entitats de la ciutat.

Per tal de canviar les dinàmiques i donar un millor suport a l'associacionisme de la ciutat, s'ha iniciat un procés per tal de dissenyar un nou **Servei Integral de Suport a l'Associacionisme (SISA)**, que finalitzarà a mitjan 2016.

El **voluntariat i la col·laboració ciutadana** en actes de ciutat són dues opcions personals que permeten construir comunitat. La col·laboració de persones de manera desinteressada en projectes de ciutat enriqueix les actuacions i permet acostar-se a les persones que el reben d'una manera humana, propera i des d'una relació d'iguals que no existeix entre professional- usuari.

En concret, durant el 2015, 565 persones han col·laborat de manera puntual en els 4 actes de ciutat que ho han demanat aquest 2015: la Trailwalker, el Gran Recapte, la Marató de Sang, la cursa de Sant Lluç.

La sensibilització

La sensibilització és un aspecte clau a l'hora de prevenir determinats realitats i problemàtiques socials. En aquesta , i amb l'objectiu d'arribar a la població escolar, hem realitzat activitats a escoles i instituts ofertes des de la **Guia de Recursos Educatius** de l'Institut Municipal d'Educació i Joventut (IME).

- S'han impartit 80 dinàmiques de sensibilització a 1.401 alumnes, que han estat valorades positivament .
- El 2015-2016 s'han incorporat 3 noves dinàmiques de sensibilització a l'oferta de la Guia.

Per al públic adult, i per tal d'arribar també a d'altra població més enllà de la infantil i juvenil, vam organitzar la **Mostra de teatre inclusiu**, conjuntament amb altres entitats de la ciutat. La mostra apropà a la ciutadania temàtiques que incideixen en els drets i llibertats fonamentals de les persones. A Olot es van representar dues obres amb més de 300 espectadors.

Un altre dels mecanismes útils per a la sensibilització és l'organització de **cursos de formació** que pretenen millorar el coneixement de la realitat social, així com facilitar estratègies d'intervenció als professionals de diversos àmbits.

- Curs de formació: **Atendre en la diversitat**, per a tot el personal laboral del Consorci. La formació va constar de 7 sessions i un total de 28 hores, amb una assistència de 33 persones.
- Sessió de formació adreçada al claustre de l'Escola Llar en què es van abordar temes com la religió musulmana, l'alimentació, els vincles familiars, els afectes, etc.