



---

**SEGURETAT**

---

**L'OBSERVATORI**

**ECONÒMIC, SOCIAL I MEDIAMBIENTAL DE LA GARROTXA**

---

**2016**

---



## **SEGURETAT**

- 1. Informe elaborat pels Mossos d'Esquadra de la Garrotxa**
- 2. Informe elaborat per la Policia Municipal d'Olot**



## **Informe per l'Observatori econòmic, social i mediambiental de La Garrotxa**

**Olot 18 de març del 2016**

**mossos** d'esquadra



Generalitat de Catalunya  
Departament d'Interior  
**Direcció General de la Policia**

## Índex

1. Breu ressenya de la implantació dels Mossos d'Esquadra de la Garrotxa.....	3
2. Missió, visió i valors del Cos dels Mossos d'Esquadra.....	4
3. Els nostres compromisos.....	5
4. La comissaria de la Garrotxa en xifres.....	6
5. Activitat Policial.....	6
6. Incidents i serveis policials .....	7
7. Atestats i denúncies policials.....	7
8. Detinguts.....	7
9. Taxa de fets penals per 1000 habitants.....	8
10. Funcions administratives.....	9
11. Grup d'atenció a la víctima.....	9
12. Oficina de relacions amb la comunitat.....	10

## 1.- Breu ressenya de la implantació dels Mossos d'Esquadra de la Garrotxa

El 17 d'octubre de 1994 la Junta de Seguretat de Catalunya formalitza el model de substitució de les Forces i Cossos de Seguretat de l'Estat a Catalunya i s'acorda el primer desplegament dels Mossos d'Esquadra, que haurà de reemplaçar els cossos policials estatals.

El 1995 s'aprova el mapa i el calendari inicial del desplegament territorial del cos que, de forma successiva i seguint un model d'extensió de taca d'oli, es desplegarà per les comarques d'Osona, la Selva, el Ripollès, la Garrotxa, l'Alt Empordà, el Baix Empordà, el Gironès, el Pla de l'Estany, la Cerdanya, el Berguedà, el Solsonès, l'Alt Urgell, la Segarra.

A la Garrotxa la substitució de la Policia Nacional i Guardia Civil arriba el dia 1 de novembre del 1996 dia de la inauguració de la comissaria de la Garrotxa, anomenada també ABP (àrea bàsica policial) s'anomena així perquè es la unitat mínima en la qual es basa el sistema de seguretat pública del Cos dels Mossos d'Esquadra. L'ABP de la Garrotxa a la seva vegada forma part de l'estructura de la Regio Policial de Girona amb ABP's més. L'ABP de la Garrotxa es una comissaria que abasta els 21 municipis de la comarca. Enguany es compleixen els 20 anys de consolidació d'una policia integral en el territori.

La comissaria de la Garrotxa està estructurada amb els següents serveis policials:

**Unitat de Seguretat ciutadana (USC).** Aquesta unitat és l'encarregada de dur a terme les funcions policials amb personal i vehicles uniformats, bàsicament la seva funció principal es la prevenció, l'assistència a les persones i donar resposta als incidents i el manteniment de l'ordre públic, funcions que desenvolupa durant les 24 hores dels 365 dies de l'any.

**Unitat d'investigació (UI).** Aquesta unitat és l'encarregada de fer les investigacions derivades dels delictes ocorreguts a la comarca així com l'auxili a l'administració de justícia.

**Oficina d'atenció al ciutadà (OAC).** Aquesta oficina oberta les 24 hores, és l'encarregada de recollir les denúncies dels ciutadans, complimentar els atestats policials, trametre'ls a l'administració de justícia, tasques administratives i altres que li encomanin.

**Oficina de relacions amb la comunitat (ORC).** Aquesta oficina té la funció de ser el referent del cos policial amb la ciutadania, escoles, teixit social, empresarial i dels altres col·lectius de la comarca.

**Grup d'atenció a la víctima (GAV).** A la comarca de la Garrotxa fa 7 anys que està funcionant aquesta oficina amb l'objectiu principal de fer efectiu el compliment i mandat que marca la llei que totes les víctimes tenen dret a una protecció activa. Veure apartat 11.

## 2.- La nostra Missió

La missió de la Policia de la Generalitat – Mossos d'Esquadra és protegir el lliure exercici dels drets i llibertats i garantir la seguretat ciutadana, vetllant, des de la proximitat, per la convivència pacífica i la protecció de les persones i els béns, d'acord amb l'ordenament jurídic.

### La nostra visió

Volem que la Policia de la Generalitat – Mossos d'Esquadra esdevingui el referent de seguretat i la garantia de protecció i servei de les persones a Catalunya, des de la proximitat i la professionalitat, oferint un servei de qualitat.

### Els nostres valors

- **Proximitat:** Conèixer la realitat social, des de l'arrelament al territori, i detectar les necessitats de la ciutadania a la què es serveix, per afavorir la convivència pacífica.
- **Compromís:** Esforçar-se per complir les obligacions pròpies del lloc que s'ocupa.
- **Integritat:** No treure profit de la condició de policia. Actuacions adaptades als preceptes deontològics.
- **Voluntat de servei:** Orientar-se cap a la ciutadania, amb la voluntat de satisfer les necessitats amb un servei de qualitat.
- **Eficàcia:** Aconseguir els objectius fixats, ser resolutiu en el lloc de treball propi, aconseguir els resultats previstos.

La funció policial va orientada a tres objectius fonamentals a complir, la prevenció de fets delictius, defensa de les persones i la propietat privada, la investigació dels delictes que succeeixen a la nostre a comarca i el manteniment de la seguretat publica.

La Generalitat de Catalunya estableix el dret de tots els ciutadans en condicions d'igualtat a uns serveis públics de qualitat, en aquest sentit el Cos dels Mossos d'Esquadra està compromès en donar una servei de qualitat mitjançant una carta de serveis.

La nostra carta de serveis és un document amb informació d'utilitat per a les persones usuàries i la ciutadania en general, sobre els serveis que presta, els compromisos adquirits en termes d'eficàcia i qualitat de la prestació, i els mecanismes de participació de la ciutadania i de les persones usuàries en la millora de la prestació.

Les cartes de serveis constitueixen una eina de gestió de la qualitat en què té un valor fonamental el document que explicita els compromisos de servei que el Cos dels Mossos d'Esquadra es compromet a dur a terme en les seves funcions i tasques diàries. Elaborar una carta de serveis requereix l'anàlisi prèvia de les expectatives de les persones usuàries del servei, fixar uns compromisos, facilitar la revisió dels processos de gestió, avaluar la gestió i la satisfacció dels serveis prestats i prendre decisions de millora.

### **3.- Els nostres compromisos**

- 1.- Oferir atenció 24 hores, 365 dies l'any.**
- 2.- Donar un tracte acurat i amable.**
- 3.- Arribar al lloc dels fets en el mínim temps possible i, en tot cas, en 12 minuts en aquells casos en què hi hagi perill greu per a la vida o la integritat física de les persones i els seus béns.**
- 4.- Fer que els agents s'identifiquin.**
- 5.- Atendre la ciutadania, en el moment que arriben a la comissaria, interessant-se pel motiu de la seva denúncia.**
- 6.- Establir un temps d'espera per interposar denúncia inferior a 30 minuts de mitjana**
- 7.- Garantir la privacitat de les persones denunciants.**
- 8.- Recollir denúncies en llengües estrangeres.**
- 9.- Rebre denúncies per Internet en els supòsits previstos.**
- 10.- Oferir assistència personalitzada a la víctima mitjançant agents especialitzats.**
- 11.- Gestionar de manera prioritària les ordres de protecció en relació amb els delictes relacionats amb la violència masclista.**
- 12.- Mantenir relacions directes i periòdiques amb els diferents col·lectius socials.**
- 13.- Assistir, comunicar i gestionar el lliurament dels menors desemparats als pares, tutors o representants legals o a les institucions pertinents amb la màxima celeritat i, en tot cas, en 1 hora com a màxim.**
- 14.- Assistir a la gent gran i a les persones especialment vulnerables que es troben en situació de risc o desemparament i gestionar-ne el lliurament als**

familiars o les institucions pertinents amb la màxima celeritat i, en tot cas, en 1 hora com a màxim.

15.- Promoure programes de seguretat viària mitjançant cursos de formació i col·loquis informatius.

16.- Contestar els suggeriments, agraïments i queixes i rebuts en un termini màxim de 30 dies.

17.- Fer una investigació especialitzada de les activitats criminals.

18.- Publicar els resultats anuals d'avaluació de la carta de serveis.

#### 4.- La comissaria de la Garrotxa en xifres

##### Dades 2015

És ben cert, que no podem valorar mai quantitativament la prevenció que fa la policia, no sabrem quants delictes hem aconseguit evitar ni a quants delinqüents hem aconseguit dissuadir amb la nostra presència al carrer, ja sigui amb les patrulles diàries o amb els controls policials a la carretera, per tant la feina policial és molt difícil de percebre si no se n'és coneixedor, òbviament tothom veu un vehicle policial voltant pels nostres carrers de dia o de nit, fent controls o bé patrullatge a peu, però a banda d'aquesta tasca de prevenció mitjançant la dissuasió presencial al carrer, hi ha un munt de tasques que es van realitzant en el dia a dia al llarg de l'any.



#### 5.- Activitat Policial

Definim activitat policial com aquelles accions encaminades a la prevenció, manteniment de la seguretat ciutadana i la investigació de delictes, en aquesta definició s'engloben els controls policials, les identificacions de persones i de vehicles, el patrullatges per les diferents poblacions etc.

<b>Controls policials</b>	<b>1.000</b>
<b>Vehicles identificats</b>	<b>497</b>
<b>Persones identificades</b>	<b>2.146</b>
<b>Hores de Patrullatges</b>	<b>21.153</b>



**Quilòmetres totals recorreguts            326.322**

## **6.- Incidents i serveis policials**

L'origen de les tasques, serveis i respostes policials, els anomenem requeriments, aquest requeriments s'originen per dues vies:

**1.- Incidents:** situacions sobrevingudes (assistències al ciutadà, identificacions de persones, baralles, robatoris, accidents, discussions, etc.)

S'ha donat resposta i/o assistència a **2.570 incidents**.

**2.- Serveis:** actuacions policials planificades (controls policials, dispositius per festes, dispositius preventius etc.)

S'han dut a terme **7.442 serveis policials**



## **7.- Atestats i denuncies policials**

Els incidents generen moltes vegades o venen determinats per un fet delictiu com pot ser un robatori, baralla, o també per la presentació d'una denuncia per part d'un ciutadà.

Durant el 2015 s'han redactat **1.922 atestats policials** per diversos fets tipificats en el codi penal.



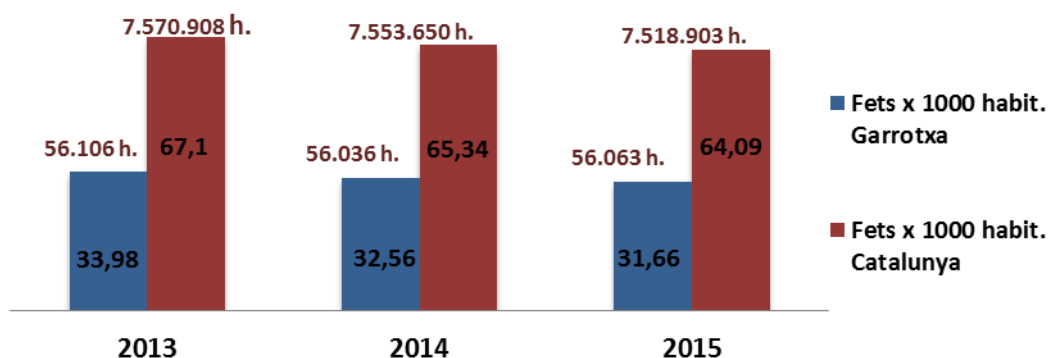
## **8.- Detinguts**

Atenent al la gravetat dels delictes comesos i dels atestats instruïts per la policia, la llei determina la detenció dels autors que siguin detinguts per la policia per delictes greus contra el patrimoni o be contra les persones en aquest sentit el 2015 s'han detingut a la Garrotxa **105 persones**, alguna d'elles reincident en la comissió de robatoris, amb **13 ingressos a presó** per aquells detinguts reincidentes i/o per delictes greus.

## 9.- Taxa fets penals per 1000 habitants

Per determinar l'impacte i/o pressió delinqüencial que té un determinat territori es té en compte la taxa de fets penals per 1000 habitants, aquesta taxa ens permet veure quin es l'impacte sobre la ciutadania, a la Garrotxa la taxa és de **31,66 fets per cada 1000 habitants**, mentre que el global de Catalunya és del **64,09%**, es adir el doble, per tant la població de la Garrotxa està per sota del 50% de la mitjana de Catalunya. En aquest sentit tot i que hem de continuar amb l'objectiu d'eradicar la delinqüència, si que podem afirmar que tenim un bon nivell de qualitat pel que fa la seguretat a la comarca. A continuació els adjuntem la comparativa de població i taxa de delictes per 1000 habitants de Catalunya/Garrotxa.

### Taxa de fets penals per 1000 habitants



## 10.- Funcions administratives

La policia Mossos d'Esquadra també té funcions administratives de suport a altres administracions, com per exemple les actes de vehicles abandonats que es trameten al municipi on es troba el vehicle abandonat per la seva retirada, autoritzacions de sortides a l'estranger a menors, resposta als requeriment i peticions de l'administració de justícia.

<b>Autoritzacions de sortida a l'estranger</b>	<b>976</b>
<b>Requeriment judicials</b>	<b>558</b>
<b>Actes de vehicle abandonat</b>	<b>16</b>
<b>Assistència a judicis per part dels policies</b>	<b>358</b>



## **11.- Grup d'Atenció a la víctima GAV**

La funció d'aquesta oficina de suport i atenció a la víctima es basa en quatre grans eixos amb diferents accions:

**Informar:** Informem, escoltem les víctimes i les assessorem sobre els drets que tenen les víctimes i les accions que poden emprendre, i sobre els organismes a on poden acudir per exercir aquests drets.

**Coordinar:** Els GAV interactuem amb els diversos actors socials per coordinar la resposta a les necessitats de les víctimes, entre aquestes les dones que pateixen la violència, per afrontar i sortir de la situació en què es troben. Estem en contacte directe i estret amb el consorci d'acció social de la Garrotxa, hospital i centres d'assistència primària del territori que intervenen en l'abordatge del fenomen de la violència contra les dones establint protocols d'actuació i fluxos de comunicació per coordinar les intervencions d'una forma integral.

**Prevenir:** Realitzem la xerrades als instituts, adreçades als estudiants de 4t d'ESO sobre *Violència Masclista, com comença tot?*

**Protegir:** Els GAV revalorem el nivell de risc en cada cas, per proposar, si escau, la protecció policial. Aquesta protecció, en la majoria de casos, s'estableix per ordre de l'autoritat judicial, la Fiscalia o el/la responsable policial de cada demarcació. Una altra de les tasques que assumim els GAV és el contacte amb la dona i el seguiment dels casos de manera individualitzada per comprovar el seu estat i garantir el compliment de mesures que l'autoritat judicial hagi pogut determinar.

**98 expedients** oberts de noves víctimes

**82 per violència de gènere**

**39 per violència domèstica**

**9 per altres tipus de maltractaments**

**66 entrevistes** amb víctimes

**29 ordres de protecció**

**943 trucades** de seguiment a les víctimes



## **12.- Oficina de relacions amb la comunitat**

Aquesta oficina és l'encarregada de mantenir els contactes amb la comunitat ja sigui amb institucions, col·lectius, associacions i ciutadans en general, és el referent de la comissaria amb el teixit social de la comarca, d'altra banda també és la persona encarregada de fer xerrades i presentacions a les escoles, llars d'avis, i/o altres col·lectius, així com mediacions en conflictes privats, amb la finalitat que el conflicte no arribi a enquistar-se.

Contactes amb institucions, el teixit social i associatiu, amb col·lectius de risc i persones físiques **944 contactes**.

**6 presentacions prevenció d'estafes a la gent gran 230 assistents**

**6 presentacions sobre internet segura per pares i mares 271 assistents**

**72 xerrades a escoles sobre temes de prevenció de delictes 2137 assistents**

**6 visites a dependències policials 186 assistents**

Amb les dades de les carregues de feina de l'ABP de La Garrotxa es visualitza que no es una estructura estàtica, inmovil i rígida, que només s'activa en moments puntuals, ens al contrari, es una restructura viva com el cos dels Mossos d'Esquadra, una organització policial moderna que s'adapta ràpidament als canvis del nostre entorn com són els canvis delinqüencials i/o socials, però mantenint un dels seus principals trets identitaris, que és la proximitat als ciutadans, amb la finalitat de vetllar per la seva seguretat dins del nostre objectiu principal que és l'acompanyament de la societat a la qual servim.

**Sotsinspector Blai Ortiz Pozuelo**

**Cap ABP de la Garrotxa**



**Policia Municipal d'Olot**  
**Memòria 2015**



## INDEX

CAPÍTOL 1 – POLICIA ADMINISTRATIVA.....	4
Infraccions administratives.....	4
Desglossament de controls de policia administrativa.....	4
CAPÍTOL 2 – POLICIA DE TRÀNSIT .....	5
Accidentalitat.....	5
Disciplina viària.....	7
Actuacions de la grua .....	8
Desglossament de controls de trànsit.....	9
CAPÍTOL 3 – POLICIA ASSISTENCIAL I DE PROXIMITAT .....	10
Policia de proximitat.....	10
Suport a la ciutadania .....	11
CAPÍTOL 4 – DEMANDA DE SERVEIS .....	12
CAPÍTOL 5 – ALTRES SERVEIS.....	13
Oficina de troballes.....	13
Gestió documental .....	13
Medalles i distincions .....	13
CAPÍTOL 6 – RECURSOS.....	14
Recursos humans .....	14
Recursos materials.....	14
Gestió econòmica .....	14
CAPÍTOL 7 – ANNEXES.....	15
Annex I: serveis totals desglossats per classificació .....	15
Annex II : Actuacions de la grua del 2015 .....	20

# CAPÍTOL 1 – POLICIA ADMINISTRATIVA

## *Infraccions administratives*

Les actuacions en matèria de policia administrativa han experimentat un decreixement vers els 2014, seguint la tònica d'aquests darrers anys. Únicament les actuacions en matèria de residus i les denúncies per infracció horària i les inspeccions a espectacles han experimentat un creixement significatiu proper, i en algun cas igual, als resultats de 2012.

<b>Actuacions en matèria de Policia Administrativa</b>				
	2012	2013	2014	2015
ACTES POLICIA ADMINISTRATIVA EN GRAL	1324	1078	996	776
MULTIMULTA EN GENERAL	129	105	200	67
<b>MULTIMULTA</b>				
Ordenança de convivència i via pública	80	84	160	140
Ordenança de gossos	25	8	25	21
Ordenança de residus	24	13	15	22
<b>DENÚNCIES ADMINISTRATIVES PER ACTA</b>				
D'infracció horària establiments públics	8	7	3	6
D'inspecció espectacles i activitats recreat.	5	13	2	5
Infraccions per consum i tinença de droga	92	36	67	118
<b>Font de dades:</b> Programes de gestió de la policia municipal d'Olot				

<b>Dades percentuals per cada mil habitants</b>				
	2012	2013	2014	2015
ACTES POLICIA ADMINISTRATIVA EN GRAL	38,21	31,72	29,36	22,42
MULTIMULTA EN GENERAL	3,72	3,08	5,89	1,94
<b>MULTIMULTA</b>				
Ordenança de convivència i via pública	2,3	2,47	4,71	0,69
Ordenança de gossos	0,72	0,23	0,73	0,61
Ordenança de residus	0,69	0,38	0,44	0,64
<b>DENÚNCIES ADMINISTRATIVES PER ACTA</b>				
D'infracció horària establiments públics	0,23	0,2	0,08	0,17
D'inspecció espectacles i activitats recreat.	0,14	0,38	0,05	0,14
<b>Font de dades:</b> Programes de gestió de la policia municipal d'Olot				

Com a mesura preventiva s'han establert uns determinats controls en matèria policia administrativa que han donat com a resultat el següent quadre:

## *Desglossament de controls de policia administrativa*

<b>POLICIA ADMINISTRATIVA</b>	<b>TOTAL</b>
ADC40 A47 ESPECTACLES I ACTIVITATS RECREATIVES	7
ADC40 AP07-12 CONTROLS DE GOSSOS	52
ADC40 AP27 CONTROL DEL SERVEI DEL TAXI	0
ADC40 COMPLIMENT NORMATIVA ORDENANCES	134
CONTROL ADMINISTRATIU/HORARI LOCALS OCI NOCTURN	75
<b>TOTAL</b>	<b>268</b>



## CAPÍTOL 2 – POLICIA DE TRÀNSIT

### Accidentalitat

En aquests apartat es recullen les dades sobre el nombre d'accidents, desglossats en funció de la gravetat i les seves causes.

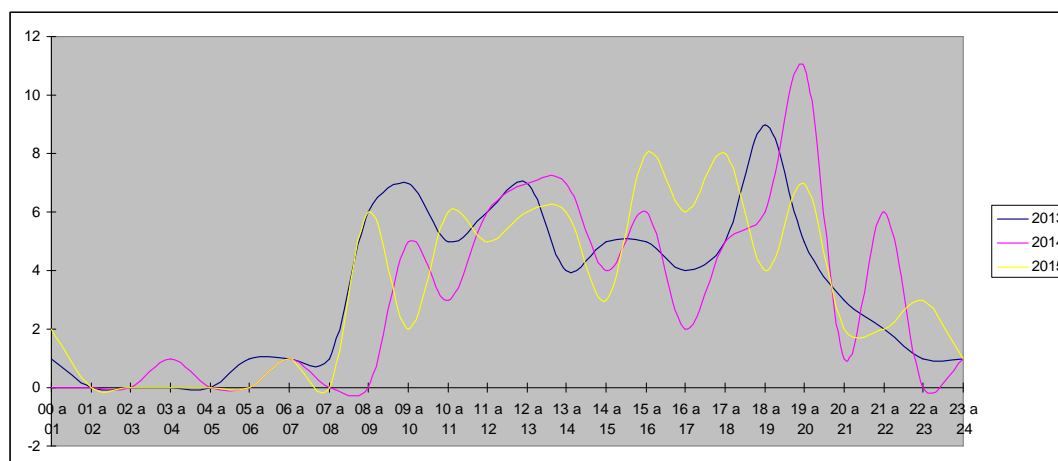
Ahora es fa un estudi sobre l'evolució de l'accidentalitat dels darrers anys, així com de les hores en que es produeixen aquests, els dies de la setmana, el tram d'edats dels conductors i el tipus de vehicles amb els que s'han produït.

GRAVETAT	2011	2012	2013	2014	2015
LLEUS	81	84	60	70	71
GREUS	17	5	19	7	6
MORTS	2	0	0	0	1
<b>TOTAL</b>	<b>100</b>	<b>89</b>	<b>79</b>	<b>77</b>	<b>78</b>

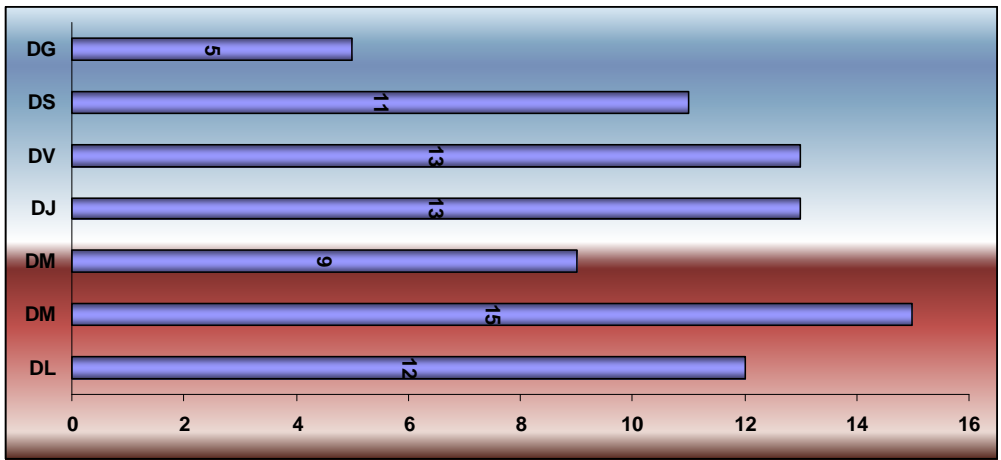
CAUSES	2011	2012	2013	2014	2015	% sobre T
Altres (incendi, explosió...)	2	0	1	0	1	1,28
Atropellament	23	18	24	20	20	25,64
Caiguda en la via o bolcada	4	8	5	8	6	7,69
Encaç	15	18	15	14	10	12,82
Envestida (frontolateral)	38	29	18	22	19	24,36
Fregament o col·lisió lateral	9	7	10	8	15	19,23
Sortida de via amb bolcada					2	2,56
Sortida de via amb xoc o col·lisió	3	3	4	0	4	5,13
Xoc contra objecte/obstacle sense sortida prèvia de via	6	6	2	5	1	1,28
<b>TOTAL</b>	<b>100</b>	<b>89</b>	<b>79</b>	<b>77</b>	<b>78</b>	100,00

Igual que l'any passat, l'atropellament és la causa majoritària dels accidents a la nostra ciutat. Representa un 25,64 % dels accidents. El segueix l'envestida (frontolateral) i el fregament o col·lisió lateral. Més allunyat es troba l'encaç, seguit d'un índex més baix de la resta.

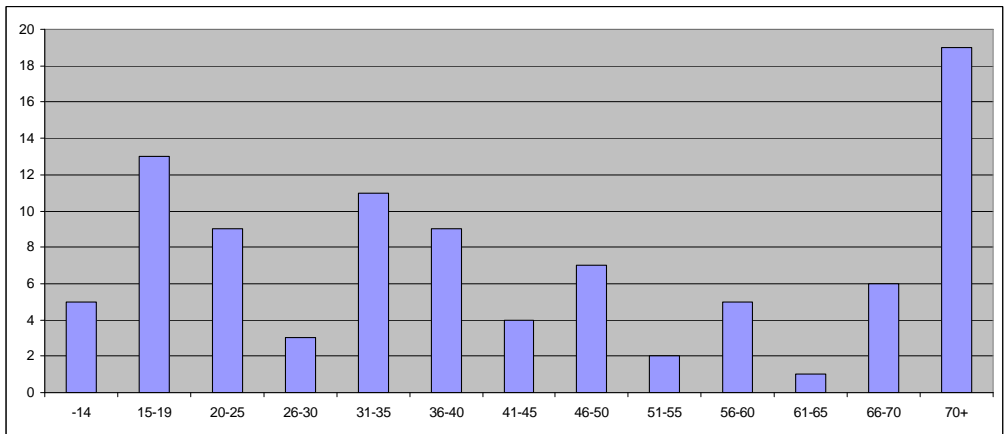
### Evolució de l'accidentalitat



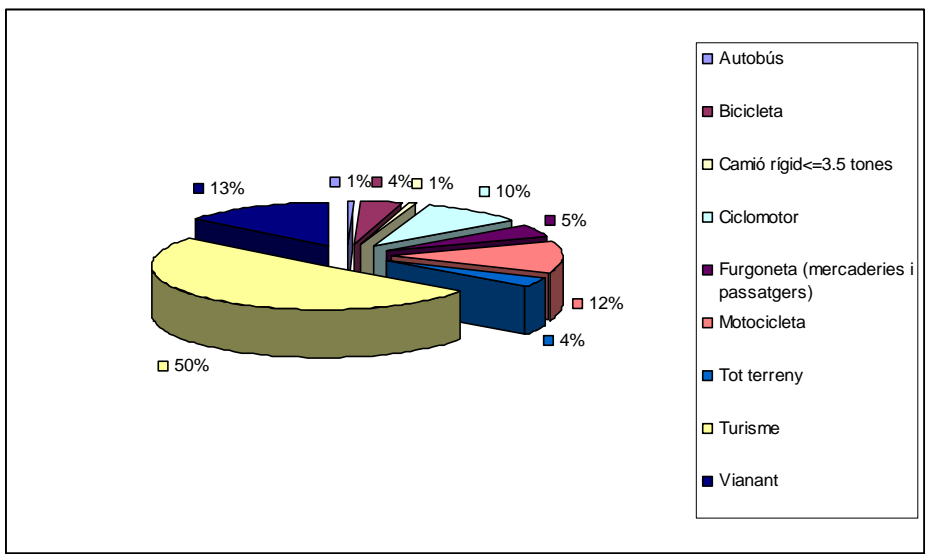
### Dia de la setmana



### Tram edat conductors



### Tipus de vehicle



## Disciplina viària

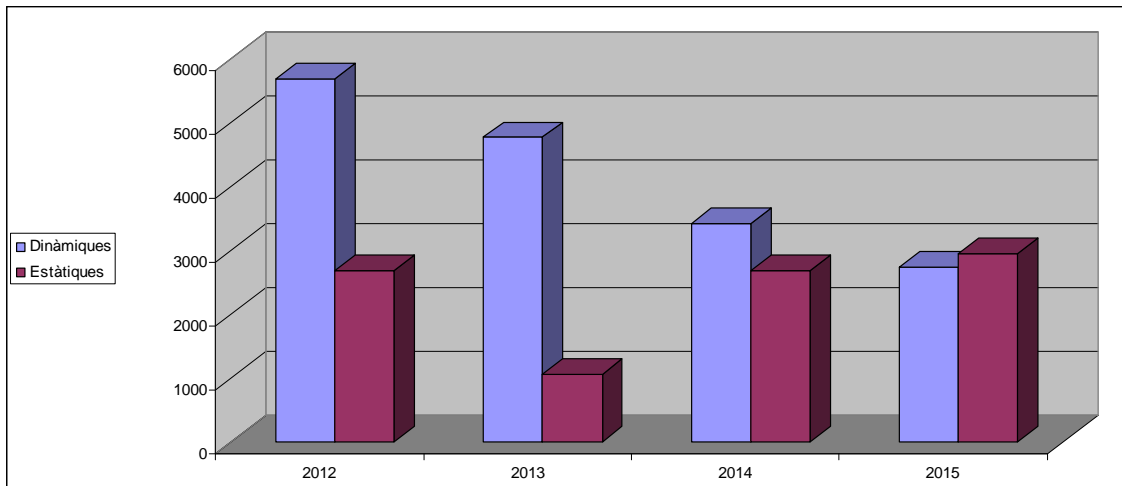
En aquest apartat es recullen les infraccions de trànsit més habituals, així com la seva evolució anual en els darrers anys.

Aquesta any, podem dir, que hi ha un equilibri entre el nombre de denúncies dinàmiques i les estàtiques. A destacar, dins les dinàmiques, les detectades mitjançant el radar que representen un 41.08% del total

TIPUS D'INFRACCIÓ	SUMA	% total
conduir de forma negligent / temerària	20	0,35%
conduir utilitzant telèfon mòbil	74	1,30%
no respectar prioritat pas vianants	13	0,23%
no utilitzat cinturó de seguretat	132	2,32%
no obeir senyals o ordres dels agents	11	0,19%
no respectar llum vermella semàfor	65	1,14%
no detenir-se davant senyal detenció	12	0,21%
no obeir senyal entrada prohibida det. vehicles	56	0,98%
no obeir senyal sentit obligatori	56	0,98%
alcoholèmies (grup)	38	0,67%
radar - velocitat (grup)	2207	38,77%
altres dinàmiques	59	1,04%
<b>Total denúncies dinàmiques</b>	<b>2743</b>	<b>48,18%</b>

estacionar en zona de discs mòbils	320	5,62%
estacionar obstaculitzant el trànsit	89	1,56%
estacionar moto/bici zona vianants	10	0,18%
deixar abandonat el vehicle a la via pública	13	0,23%
no obeir senyal parada i estacionament prohibit	886	15,56%
zona reservada estacionament transport públic	127	2,23%
estacionar en pas de ciclistes o vianants	133	2,34%
estacionar zona reservada minusvàlids	88	1,55%
estacionar sobre vorera o zona de vianants	322	5,66%
estacionar davant qual senyalitzat	69	1,21%
estacionar en zona de càrrega i descàrrega	554	9,73%
parar o estacionar sobre marca groga	212	3,72%
altres estàtiques	127	2,23%
<b>Total denúncies estàtiques</b>	<b>2950</b>	<b>51,82%</b>

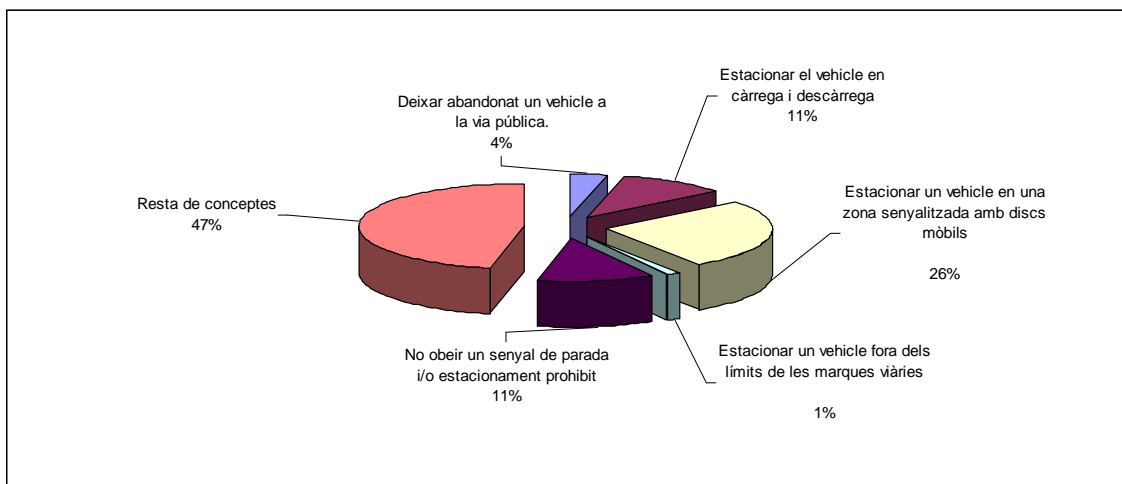
<b>TOTAL DENÚNCIES</b>	<b>5693</b>	<b>100,00%</b>
------------------------	-------------	----------------



### Actuacions de la grua

La grua municipal ha efectuat un total de 368 intervencions, entre les que podem destacar:

Infracció	Quantitat	Mitjana
Deixar abandonat un vehicle a la via pública.	13	3,53%
Estacionar el vehicle en càrrega i descàrrega	39	10,60%
Estacionar un vehicle en una zona senyalitzada amb discs mòbils	97	26,36%
Estacionar un vehicle fora dels límits de les marques viàries	5	1,36%
No obeir un senyal de parada i/o estacionament prohibit	42	11,41%



*Nota: El desglossament del nombre total de vehicles es pot trobar a l'annex II d'aquest document*

### ***Desglossament de controls de trànsit***

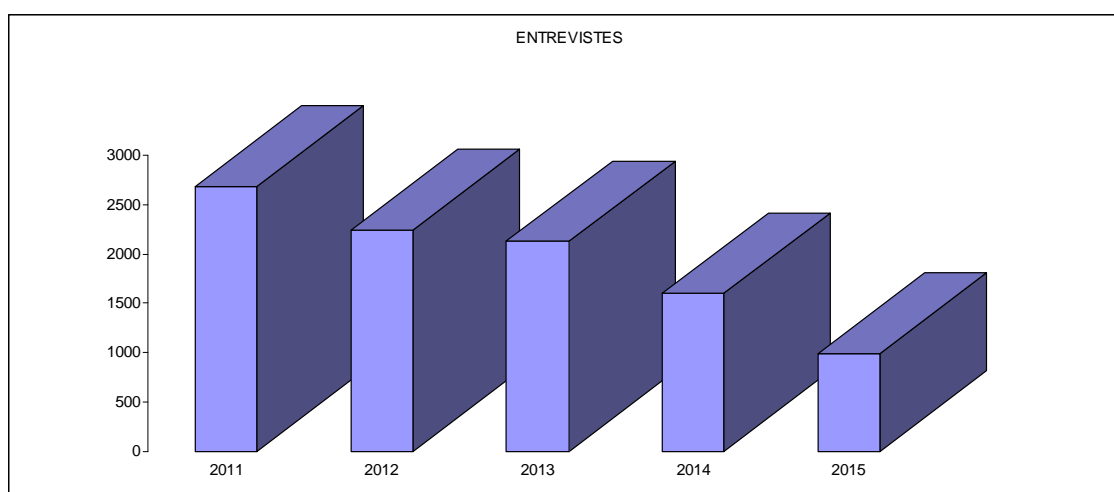
<b>TRÀNSIT</b>	<b>TOTAL</b>
TRC40 AP07-00 DISCIPLINA VIÀRIA EN GENERAL	28
TRC40 AP07-01 CONTROLS SEGURETAT PASSIVA	15
TRC40 AP07-02 CONTROL DROGUES-ALCOHOLÈMIA	7
TRC40 AP07-03 DE VELOCITAT	2
TRC40 AP07-04 TRANSPORT ESCOLAR I DE MENORS	3
TRC40 AP07-05 DE SONOMETRIA	0
TRC40 AP07-08 DE PASSOS DE VIANANTS-DISTRACCIONS	4
TRC40 AP07-09 DE BICICLETES	0
TRC40 AP07-10 DE DOCUMENTACIÓ	0
TRC40 AP07-11 CONTROL DEL CASC	5
<b>TOTAL</b>	<b>64</b>

## CAPÍTOL 3 – POLICIA ASSISTENCIAL I DE PROXIMITAT

### *Policia de proximitat*

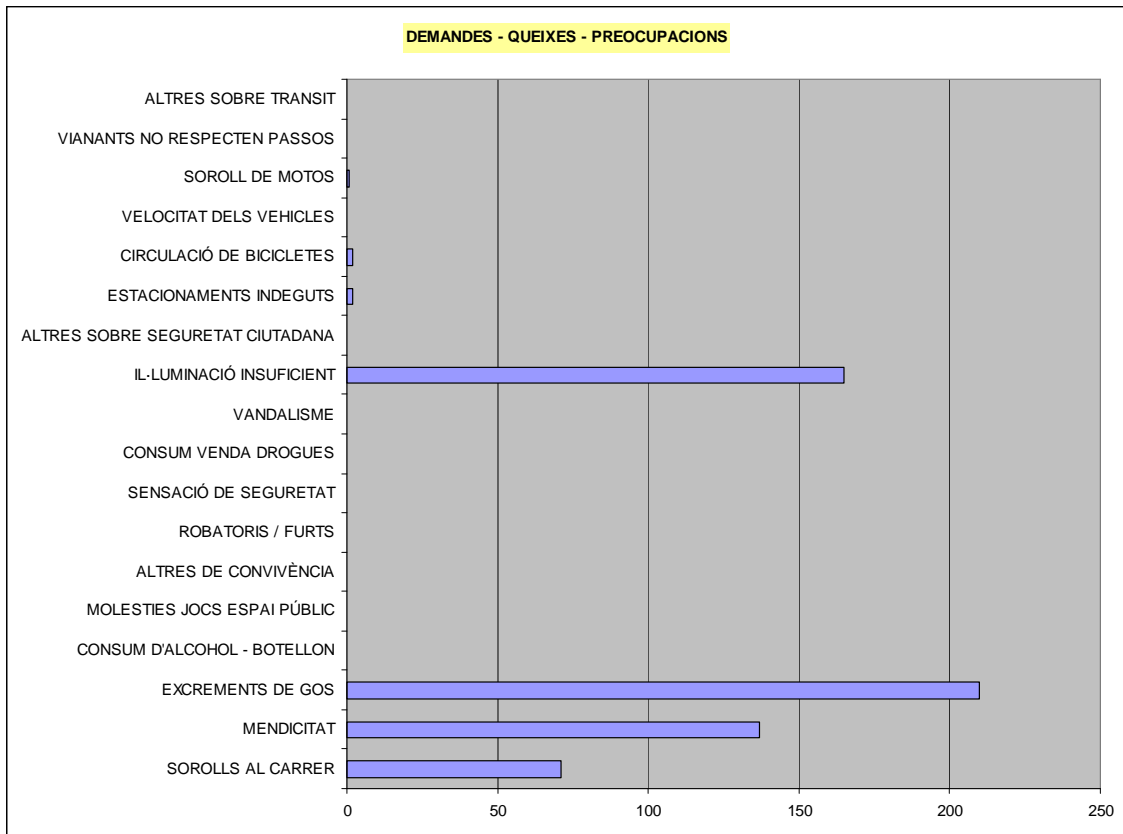
La policia de proximitat té com a tasca principal les relacions amb la comunitat. És per això que una part dels seus esforços es destinen a efectuar entrevistes amb la població i obtenir, amb aquesta comunicació, les demandes, queixes o preocupacions de la ciutadania.

La davallada que s'observa, pel que fa al nombre d'entrevistes d'aquest any, ha estat motivada per la llarga baixa per IT de dos membres de la unitat.



Les demandes, queixes o preocupacions de la ciutadania es recullen en el següent quadre i gràfic:

DEMANDES - QUEIXES - PREOCUPACIONS	
SOROLLS AL CARRER	71
MENDICITAT	137
EXCREMENTS DE GOS	210
CONSUM D'ALCOHOL - BOTELLON	0
MOLESTIES JOCS ESPAI PÚBLIC	0
ALTRES DE CONVIVÈNCIA	0
ROBATORIS / FURTS	0
SENSACIÓ DE SEGURETAT	0
CONSUM VENDA DROGUES	0
VANDALISME	0
IL·LUMINACIÓ INSUFICIENT	165
ALTRES SOBRE SEGURETAT CIUTADANA	0
ESTACIONAMENTS INDEGUTS	2
CIRCULACIÓ DE BICICLETES	2
VELOCITAT DELS VEHICLES	0
SOROLL DE MOTOS	1
VIANANTS NO RESPECTEN PASSOS	0
ALTRES SOBRE TRANSIT	0



### ***Suport a la ciutadania***

<b>Serveis de suport a la ciutadania en general</b>				
	<b>2012</b>	<b>2013</b>	<b>2014</b>	<b>2015</b>
Alumnes que han rebut classes d'educació per a la mobilitat	1048	1201	893	910
Serveis de teleassistència	26	26	21	20
Anomalies detectades a la via pública	955	599	785	139

## CAPÍTOL 4 – DEMANDA DE SERVEIS

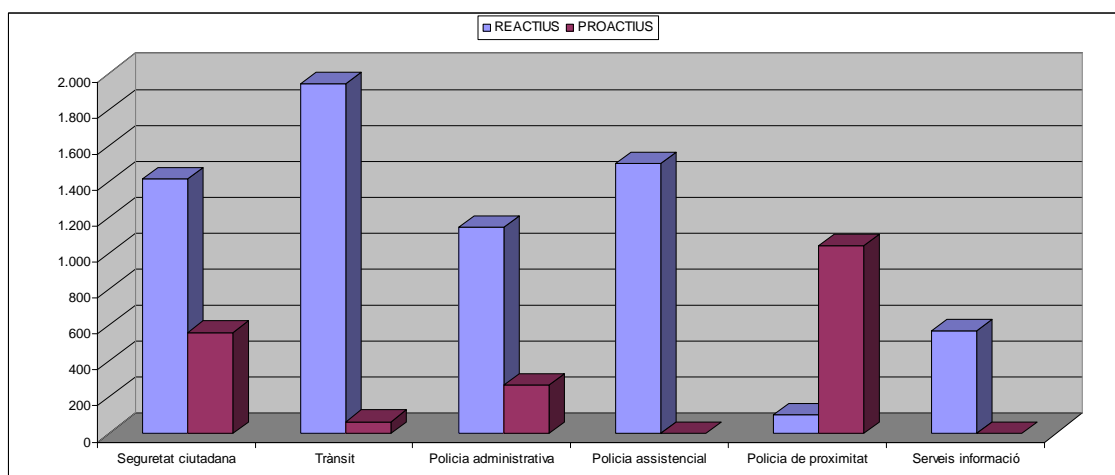
### Demanda de serveis

Tot i les múltiples divisions que es poden fer en referència als serveis s'ha optat per agrupar tots els serveis de l'any, que han estat un total de 8610, en reactius i proactius, subdividint-los en funció del tipus.

**Serveis reactius:** Són tots els serveis que es realitzen quan hi ha una demana directa del ciutadà.

**Serveis proactius:** són serveis que es planifiquen per prevenir i fer minvar els reactius.

	REACTIUS	PROACTIUS	% REACTIUS	% PROACTIUS
<b>Seguretat ciutadana</b>	1.414	561	71,59	28,41
<b>Trànsit</b>	1.944	64	96,81	3,19
<b>Polícia administrativa</b>	1.146	268	81,05	18,95
<b>Polícia assistencial</b>	1.500	0	100,00	0,00
<b>Polícia de proximitat</b>	100 <sup>1</sup>	1.043	8,75	91,25
<b>Serveis informació</b>	570	0	100,00	0,00



*El desglossament de serveis es pot trobar a l'annex I d'aquest document*

<sup>1</sup> Mediacions en conflictes



## CAPÍTOL 5 – ALTRES SERVEIS

### *Oficina de troballes*

<b>OBJECTES GESTIONATS</b>	<b>2012</b>	<b>2013</b>	<b>2014</b>	<b>2015</b>
JOIES	6	9	18	<b>17</b>
TELÈFONS MÒBILS	35	52	61	<b>71</b>
CARTERES I MONEDERS	87	98	72	<b>88</b>
DOCUMENTS I TARGETES	81	99	68	<b>73</b>
ALTRES OBJECTES	70	114	82	<b>53</b>
<b>SUMA</b>	<b>279</b>	<b>372</b>	<b>301</b>	<b>302</b>

### *Gestió documental*

<b>Tasques documentals</b>	<b>2012</b>	<b>2013</b>	<b>2014</b>	<b>2015</b>
Registre d'entrada	656	687	700	820
Informes a l'Ajuntament: via pública, compres, RH...	721	669	468	1.435
Escrits al Servei Català de Trànsit	653	614	556	54
Informes d'accident a asseguradores	237	220	179	240
Actes policials	1324	1078	996	1.561
Citacions judicials gestionades	350	368	456	510

### *Medalles i distincions*

Aquest any s'han atorgat, per fets meritoris de reconeixement, 30 diplomes a diversos agents d'aquesta policia.

Així mateix s'han concedit 3 medalles de bronze amb distintiu blau a agents d'aquesta policia, en haver estat la seva actuació mereixedora d'aquesta distinció, i 4 a persones alienes a l'organització, que han prestat serveis de col·laboració amb aquesta policia.

## CAPÍTOL 6 – RECURSOS

### *Recursos humans*

CATEGORIA	2011	2012	2013	2014	2015
INSPECTOR	1	0	0	0	0
SOTSINSPECTOR	0	1	1	1	1
SERGENT	3	3	3	3	3
CAPORAL	9	8	8	8	7
AGENT	31	34	33	31	30
ADMINISTRATIUS	2	2	1	1	1
OPERARI	1	1	1	1	1
<b>TOTAL POLICIES</b>	<b>44</b>	<b>46</b>	<b>45</b>	<b>43</b>	<b>41</b>

### *Recursos materials*

Tipus de vehicle	2012	2013	2014	2015
Turismes patrulla	2	2	2	3
Tot terreny	1	1	1	1
Motocicletes	6	6	6	6
Segway	1	1	1	1
Furgoneta trànsit	1	1	1	1
Grua	1	1	1	1
bicicleta elèctrica	0	0	0	1

### *Gestió econòmica*

<b>INVERSIONS</b>	
Vehicles rënting	33.120,84 €
Vehicles inversions	10.360,92 €
Telecomunicacions	- €
Armament	- €
Equipament edifici	- €
Altres inversions	8.410,18 €
<b>SUMA INVERSIONS</b>	<b>51.891,94 €</b>

<b>DESPESES ORDINÀRIES</b>	
Reparació vehicles	9.687,43 €
Carburant vehicles	11.921,65 €
Uniformitat	22.431,27 €
Armament fungibles	2.966,96 €
Material tècnic i comunicacions	12.347,66 €
Formació	5.050,60 €
<b>SUMA DESPESES ORD.</b>	<b>64.405,57 €</b>

## CAPÍTOL 7 – ANNEXES

### Annex I: serveis totals desglossats per classificació

Classificació	RESULTAT	
	Quantitat	Mitjana
<b>A) ADMINISTRACIÓ - GESTIONS ORDINÀRIES</b>		
CIUTAT DELS DETALLS	1	0,01
TELEFONEMA	202	2,35
TRAMITS	66	0,77
<b>TOTAL</b>	<b>269</b>	
<b>B) ADMINISTRATIVA - ACTIVITATS CLASSIFICADES</b>		
ACTIVITAT ILEGAL GUIA TURÍSTIC	0	0,00
BARS I RESTAURANTS	17	0,20
COMERÇ I CONSUM	10	0,12
DRET ADMISSIÓ	2	0,02
INSPECCIÓ TREBALL I SALUT LABORAL	3	0,03
TALLERS MECÀNICS	2	0,02
<b>TOTAL</b>	<b>34</b>	
<b>C) ADMINISTRATIVA - CONTROLS</b>		
ADC40 A47 ESPECTACLES I ACTIVITATS RECREATIVES	7	0,08
ADC40 AP07-12 CONTROLS DE GOSSOS	52	0,60
ADC40 AP27 CONTROL DEL SERVEI DEL TAXI	0	0,00
ADC40 COMPLIMENT NORMATIVA ORDENANCES	134	1,56
CONTROL ADMINISTRATIU/HORARI LOCALS OCI NOCTURN	75	0,87
<b>TOTAL</b>	<b>268</b>	
<b>D) ADMINISTRATIVA - LLEI 1-1992</b>		
ABANDONAMENT XERINGUES O ESTRIS PERILLOSOS	0	0,00
CONSUM I TINENÇA DE SUBSTÀNCIES ESTUPEFAENTS	25	0,29
NEGATIVA A SER IDENTIFICAT	1	0,01
TINENÇA D'ARMES	2	0,02
<b>TOTAL</b>	<b>28</b>	
<b>E) ADMINISTRATIVA - LLEI 1/1992</b>		
<b>TOTAL</b>	<b>0</b>	
<b>F) ADMINISTRATIVA - LLEI 4-2015</b>		
ABANDONAMENT ESTRIS XERINGUES PODEN PROVOCAR DANYS	0	0,00
CONSUM / TINENÇA DE DROGUES	19	0,22
DESOBEDIÈNCIA AGENTS DE L'AUTORITAT	1	0,01
FALTA RESPECTE ALS AGENTS AUTORITATS	4	0,05
IDENTIFICACIÓ AMB DAVANT INFRACCIÓ ADMINISTRATIVA	2	0,02
TINENÇA ARMES	2	0,02
<b>TOTAL</b>	<b>28</b>	
<b>G) ADMINISTRATIVA - MEDI AMBIENT</b>		
ACAMPADA ILEGAL	1	0,01
ACCÉS MOTORITZAT AL MEDI NATURAL	0	0,00
ANIMALS PERILLOSOS	4	0,05
CAÇA I PESCA	1	0,01
CONTAMINACIÓ MEDI NATURAL	3	0,03
FLORA I FAUNA	24	0,28

GOSSOS PERILLOSOS	5	0,06
INCENDIS - CREMA NO AUTORITZADA	12	0,14
LLEI PROTECCIÓ DELS ANIMALS - NO PENAL	4	0,05
<b>TOTAL</b>	<b>54</b>	
<b>H) ADMINISTRATIVA - MENORS</b>		
ENTRADA A LLOCS PROHIBITS	3	0,03
PARTICIPACIÓ JOCS ATZAR	0	0,00
SUBSTÀNCIES QUE GENEREN DEPENDÈNCIA	1	0,01
<b>TOTAL</b>	<b>4</b>	
<b>I) ADMINISTRATIVA - NORMA ALTRES ADMINISTRACIÓ</b>		
ESTRANGERIA	1	0,01
JOCS	0	0,00
LLEI DEL TABAC	0	0,00
LLEI ESPECTACLES I ACTIVITATS RECREATIVES	4	0,05
REGLAMENT D'ARMES	1	0,01
SALUT I HIGIENE	0	0,00
SEGURETAT PRIVADA	0	0,00
<b>TOTAL</b>	<b>6</b>	
<b>J) ADMINISTRATIVA - ORDENANCES MUNICIPALS</b>		
ANIMALS DE COMPANYIA - GOSSOS, GATS, FURES	184	2,14
CONVIVÈNCIA I SEGURETAT	314	3,65
LOCUTORIS	0	0,00
OBRES I OCUPACIONS VIA PÚBLICA	40	0,46
PIROTÈCNIA	3	0,03
RESIDUS	47	0,55
SERVEI DE TAXI	6	0,07
SOROLL	458	5,32
<b>TOTAL</b>	<b>1.052</b>	
<b>K) ASSISTENCIAL - AJUDA A LA POBLACIÓ</b>		
ABSENTISME ESCOLAR	14	0,16
ACCIDENT LABORAL	3	0,03
AJUDA O PROTECCIÓ DE PERSONES	600	6,97
ANOMALIES VIA PÚBLICA	140	1,63
CAIGUDA DE PERSONA A LA VIA PÚBLICA	62	0,72
CAIGUDA DE PERSONA DINS DOMICILI	35	0,41
DANYS ESTRUCTURALS EDIFICIS	43	0,50
FENÒMENS NATURALS	50	0,58
OBERTURA I TANCAMENT DE PORTES I ACCESSOS	500	5,81
PROTECCIÓ CIVIL, PROTOCOL D'ACTUACIÓ	1	0,01
SERVEI DE TRANSEÛNT	16	0,19
SITUACIÓ DE RISC PER A LA POBLACIÓ	12	0,14
TELEASSISTÈNCIA	20	0,23
<b>TOTAL</b>	<b>1.496</b>	
<b>L) FESTES DEL TURA</b>		
FESTES DEL TURA	7	0,08
<b>TOTAL</b>	<b>7</b>	
<b>M) PROXIMITAT I MEDIACIÓ</b>		
CLASSE D'EDUCACIÓ PER A LA MOBILITAT SEGURA	54	0,63
ENTREVISTA A REQUERIMENT	102	1,18
ENTREVISTA PROGRAMADA	500	5,81
ENTREVISTA PROGRAMADA1	387	4,49
MARCATGE DE BICICLETA	17	0,20

MEDIACIÓ ABSENTISME ESCOLAR	7	0,08
MEDIACIÓ EN CONFLICTE PRIVAT	76	0,88
REUNIONS DE TREBALL	0	0,00
<b>TOTAL</b>	<b>1.143</b>	
<b>N) SEGURETAT CIUTADANA - ACTUACIONS ESPECÍFIQUES</b>		
ALARMA DISPARADA	265	3,08
AMENANÇA DE BOMBA	0	0,00
CUSTÒDIA DE CABDALS / OBJECTES RELLEVANTS	20	0,23
ELECCIONS	2	0,02
ESCORTA I ACOMPANYAMENT D'AUTORITATS	9	0,10
IDENTIFICACIONS SOSPITOSOS	128	1,49
INCENDIS	63	0,73
JUDICIAL RÈGIM SEPARACIÓ I VISITES	0	0,00
OPERACIÓ GÀBIA	0	0,00
ORDRE DE RECERCA I DETENCIÓ	7	0,08
PERSONA/ES CAUSANT MOLÈSTIES O ALDARULLS	78	0,91
SEGUIMENTS	5	0,06
TRASLLAT DE DETINGUTS	4	0,05
TROBALLA ANÒNIMA D'OBJECTES/ELEMENTS SOSPITOSOS	1	0,01
TROBALLA DE CADÀVER MORT NATURAL	2	0,02
TROBALLA DE CADÀVER MORT VIOLENTA	0	0,00
<b>TOTAL</b>	<b>584</b>	
<b>O) SEGURETAT CIUTADANA - ACTUACIONS PENALS PATRIMONI</b>		
DANYS	174	2,02
DELLUIMENT BENS IMMOBLES	10	0,12
ESTAFES	24	0,28
FALSIFICACIONS	1	0,01
FURTS	95	1,10
RECUPERACIÓ DE VEHICLE SOSTRET	7	0,08
ROBATORI A ENTITAT DE RISC	0	0,00
ROBATORI AMB FORÇA EMPRESES	66	0,77
ROBATORI AMB FORÇA INTERIOR DOMICILI	32	0,37
ROBATORI AMB VIOLÈNCIA I INTIMIDACIÓ	2	0,02
ROBATORI I FURT D'ÚS DE VEHICLE	26	0,30
ROBATORI INTERIOR VEHICLE	6	0,07
USURPACIÓ DE DOMICILI	8	0,09
<b>TOTAL</b>	<b>451</b>	
<b>P) SEGURETAT CIUTADANA - ACTUACIONS PENALS PERSONES</b>		
AMENACES COACCIONS	54	0,63
BARALLA	75	0,87
CONTRA LA LLIBERTAT SEXUAL	9	0,10
ESTRANGERIA TRAFIC DE PERSONES	1	0,01
EXHIBICIONISME	15	0,17
HOMICIDI	1	0,01
LESIONS	15	0,17
ROBATORI AMB VIOLÈNCIA I INTIMIDACIÓ	3	0,03
VIOLÈNCIA DOMÈSTICA	27	0,31
<b>TOTAL</b>	<b>200</b>	
<b>Q) SEGURETAT CIUTADANA - ALTRES FETS PENALS</b>		
ATEMPTAT ALS AGENTS AUTORITAT	7	0,08
CONTRA LA SALUT PÚBLICA	23	0,27
DESOBEDIÈNCIA ALS AGENTS DE L'AUTORITAT	3	0,03
MANIFESTACIONS	3	0,03
<b>TOTAL</b>	<b>36</b>	

<b>R) SEGURETAT CIUTADANA - CONTROLS</b>		
CONTROL PENAL DE LOCALITZACIÓ PERMANENT	55	0,64
CONTROLS ESPECÍFICS SEGONS PROGRAMACIÓ	447	5,19
DISPOSITIU GRÈVOL	26	0,30
SCC40 AP07-06 CONTROL DE PAS	4	0,05
SCC40 AP07-07 CONTROLS 4-2015	9	0,10
SCC40 CONTROL DEC	1	0,01
SEGUIMENTS SERVEIS FLUVIÀ-1	17	0,20
SEGUIMENTS SERVEIS FLUVIÀ-2	2	0,02
<b>TOTAL</b>	<b>561</b>	
<b>S) SEGURETAT CIUTADANA - DELICTES SEGURETAT VIÀRIA</b>		
ALCOHOLÈMIA - DROGUES	32	0,37
AMB PERMÍS RETIRAT	3	0,03
CONDUCCIÓ TEMERÀRIA	2	0,02
CONDUIR SENSE HAVER OBTINGUT MAI PERMÍS DE CONDUIR	4	0,05
NEGATIVA A EFECTUAR PROVES	2	0,02
ORIGINAR GREU RISC A LA CIRCULACIÓ	0	0,00
SENSE PUNTS DEL PERMÍS DE CONDUIR	1	0,01
VELOCITAT PUNIBLE	15	0,17
<b>TOTAL</b>	<b>59</b>	
<b>T) SEGURETAT CIUTADANA - MENORS</b>		
ABANDONAMENT DE MENORS O INCAPAÇOS	2	0,02
MENDICITAT AMB MENORS	0	0,00
MENOR DESEMPARAT	12	0,14
MENORS ESCAPOLIT DE CENTRE	7	0,08
<b>TOTAL</b>	<b>21</b>	
<b>U) SEGURETAT CIUTADANA - NOTIFICACIONS</b>		
CITACIONS JUDICIALS	1	0,01
PRECINTES I EMBARGAMENTS	0	0,00
RETIRADA DE PERMÍS	0	0,00
<b>TOTAL</b>	<b>1</b>	
<b>V) TRÀNSIT - ACCIDENT</b>		
ACCIDENT AMB FERITS GREUS	17	0,20
ACCIDENT AMB FERITS LLEUS	80	0,93
ACCIDENT AMB MORTS	1	0,01
ACCIDENT AMB TRANSPORT DE PERSONES	0	0,00
ACCIDENT MERCADERIES PERILLOSES	0	0,00
ACCIDENT SENSE FERITS	422	4,90
<b>TOTAL</b>	<b>520</b>	
<b>W) TRÀNSIT - ACTUACIONS CONCRETES ORDINÀRIES</b>		
ALTRES INFRACCIONS DE TRÀNSIT	188	2,18
ESTACIONAMENT INDEGUT	204	2,37
PROTECCIÓ ESCOLAR	14	0,16
REGULACIÓ DEL TRÀNSIT	80	0,93
VEHICLE ABANDONAT	76	0,88
VEHICLE EN UN GUAL	82	0,95
<b>TOTAL</b>	<b>644</b>	
<b>X) TRÀNSIT - ACTUACIONS ESPECÍFIQUES</b>		
ACOMPANYAMENTS	40	0,46
ENTERRAMENTS	173	2,01
ESDEVENIMENT LÚDIC-ESPORTIU	126	1,46

RESERVES D'ESTACIONAMENT / TANCAMENTS DE CARRERS	441	5,12
<b>TOTAL</b>	<b>780</b>	
<b>Y) TRÀNSIT - CONTROLS</b>		
TRC40 AP07-00 DISCIPLINA VIÀRIA EN GENERAL	28	0,33
TRC40 AP07-01 CONTROLS SEGURETAT PASSIVA	15	0,17
TRC40 AP07-02 CONTROL DROGUES-ALCOHOLÈMIA	7	0,08
TRC40 AP07-03 DE VELOCITAT	2	0,02
TRC40 AP07-04 TRANSPORT ESCOLAR I DE MENORS	3	0,03
TRC40 AP07-05 DE SONOMETRIA	0	0,00
TRC40 AP07-08 DE PASSOS DE VIANANTS-DISTRACCIONS	4	0,05
TRC40 AP07-09 DE BICICLETES	0	0,00
TRC40 AP07-10 DE DOCUMENTACIÓ	0	0,00
TRC40 AP07-11 CONTROL DEL CASC	5	0,06
<b>TOTAL</b>	<b>64</b>	
<b>Z) ZCOMUNICATS D'INTERÈS POLICIAL</b>		
COMUNICAT BICICLETES SOSTRETES	3	0,03
COMUNICAT DELICTES CONTRA LA LLIBERTAT SEXUAL	7	0,08
COMUNICAT ESTAFES	4	0,05
COMUNICAT FERRALLA/COURE	0	0,00
COMUNICAT FURTS	7	0,08
COMUNICAT FURTS AL MERCAT	0	0,00
COMUNICAT GENT DESAPAREGUDA	12	0,14
COMUNICAT GRUPS ANTISISTEMA	0	0,00
COMUNICAT GRUPS ARMATS	15	0,17
COMUNICAT LECTOR LPR CARTERISTES/TELETUBIS MMEE	0	0,00
COMUNICAT LECTOR LPR GRUPS ARMATS	2	0,02
COMUNICAT LECTOR LPR HABITUALS - MMEE	0	0,00
COMUNICAT LECTOR LPR SOSPITOSOS ROBATORIS	5	0,06
COMUNICAT LPR VEHICLES SOSTRETS	25	0,29
COMUNICAT MENDICITAT	0	0,00
COMUNICAT MENORS	2	0,02
COMUNICAT PERMISOS RETIRATS	4	0,05
COMUNICAT PRECINTE DE VEHICLES	0	0,00
COMUNICAT RECERCA I DETENCIÓ	11	0,13
COMUNICAT ROBATORI INTERIOR VEHICLE	5	0,06
COMUNICAT ROBATORIS A DOMICILIS	22	0,26
COMUNICAT ROBATORIS AMB VIOLENCIA/INTIMIDACIÓ	7	0,08
COMUNICAT ROBATORIS EMPRESES/ESTABLIMENTS COMERCIA	50	0,58
COMUNICAT SALUT PÚBLICA	5	0,06
COMUNICAT VANDALISME	0	0,00
COMUNICAT VARIS	23	0,27
COMUNICAT VEHICLES SOSTRETS	26	0,30
COMUNICATS JIHADISME/TERRORISME	9	0,10
COMUNICATS PINTADES/GRAFITS	0	0,00
NOVETATS DE MOSSOS	56	0,65
<b>TOTAL</b>	<b>300</b>	
<b>TOTAL</b>	<b>8.610</b>	

## Annex II : Actuacions de la grua del 2015

Infracció	Quantitat	Mitjana
No tenir concertada l'assegurança obligatòria de responsabilitat civil, el vehicle ressenyat, la conducció del qual s'autoritza mitjançant permís de conducció de la classe B i B+E	2	0,54%
Conduir un vehicle amb l'autorització administrativa caducada	2	0,54%
Conduir un vehicle a motor o ciclomotor sense haver obtingut mai permís o llicència	2	0,54%
Conduir el vehicle ressenyat amb la llicència o el permís suspès per decisió judicial	1	0,27%
Conduir el vehicle ressenyat amb la llicència o el permís no vigent per pèrdua total de punts	1	0,27%
Conduir de forma negligent (indicar la conducta)	1	0,27%
Conduir un vehicle amb una taxa d'alcohol a la sang superior a 0,5 grams per litre, o d'alcohol en aire espirat superior a 0,25 mil·ligrams per litre	8	2,17%
Conduir amb una taxa d'alcohol a la sang superior a 0,3 grams per litre, o d'alcohol en aire espirat superior a 0,15 mil·ligrams per litre, els següents vehicles: mercaderies > 3500kg, viatgers més de 9 places, servei públic, escolar, urgències i materies perilloses	2	0,54%
No sotmetre's, el conductor d'un vehicle amb símptomes d'estar sota la influència de begudes alcohòliques, a les proves de detecció alcohòlica	3	0,82%
Estacionar el vehicle en un pas per a ciclistes o vianants	7	1,90%
Estacionar el vehicle en carril destinat a ús exclusiu del transport públic urbà	1	0,27%
Estacionar el vehicle en zona destinada a l'estacionament i parada exclusiva del transport públic urbà	4	1,09%
Estacionar el vehicle en zona senyalitzada per ús exclusiu de minusvàlids	3	0,82%
Estacionar el vehicle sobre la vorera, passeig o zones destinades al pas de vianants	3	0,82%
Estacionar el vehicle davant d'un gual senyalitzat correctament	4	1,09%
Estacionar el vehicle en una zona senyalitzada per càrrega i descàrrega	39	10,60%
No facilitar la identitat als agents de l'autoritat o no col·laborar amb els agents de l'autoritat, en trobar-se implicat en un accident de circulació	1	0,27%
No obeir un senyal d'entrada prohibida per a determinats vehicles (indicar el senyal desobeït)	2	0,54%
No obeir un senyal de parada i estacionament prohibit o d'estacionament prohibit	42	11,41%
No obeir un senyal d'estacionament prohibit la primera o la segona quinzena	1	0,27%
No obeir un senyal d'estacionament prohibit en el gual	1	0,27%



No obeir un senyal de zona d'estacionament limitat	2	0,54%
No respectar un senyal d'estacionament reservat per a determinada classe de vehicles	5	1,36%
Parar o estacionar en una zona senyalitzada amb una marca groga longitudinal contínua	8	2,17%
Portar els vehicles de motor, remolcs, semiremolcs i màquines remolcades, arestes sortints, en l'interior o exterior del vehicle, que constitueixin un perill per als seus ocupants o pels altres usuaris de la via	1	0,27%
Estacionar un vehicle davant un gual senyalitzat	14	3,80%
ORDRE JUDICIAL	5	1,36%
ORDRE DE PRECINTE	1	0,27%
ACCIDENT	10	2,72%
PETICIÓ D'UN ALTRE COS: ESPECIFICAR OBSERVACIONS	4	1,09%
PREVENCIÓ	21	5,71%
APLICACIÓ MESURES EXTRAORDINÀRIES	1	0,27%
Col·locar qualsevol classe de senyalització, element o dispositiu de protecció o d'ornamentació a la via urbana, fixa o provisional, sense autorització municipal.	1	0,27%
Estacionar un vehicle en plena calçada (a una distància de la vorada superior als 25 centímetres).	1	0,27%
Estacionar en un lloc que destorbi la sortida d'un altre vehicle estacionat reglamentàriament.	1	0,27%
Estacionar un vehicle lligant-lo o encadenant-lo amb qualsevol mitjà a un element estructural, mobiliari urbà, arbrat o qualsevol element d'una façana.	5	1,36%
Estacionar dins els perímetres de les marques viàries amb franges obliqües, de color groc o blanc, tant si l'ocupació és parcial com total.	5	1,36%
Deixar estacionat un vehicle en un mateix punt de la via pública més de 72 hores consecutives, sense cap motiu justificat.	2	0,54%
Estacionar un vehicle fora dels límits de les marques viàries de delimitació de places d'estacionament autoritzat.	5	1,36%
Estacionar un vehicle en una zona senyalitzada on temporalment està prohibit l'estacionament (discs mòbils).	97	26,36%
Estacionar un vehicle a la vora esquerra de la calçada, en relació al sentit de marxa del vehicle, en una via de doble sentit de circulació.	1	0,27%
Estacionar en els indrets senyalitzats a la calçada destinats a la col·locació de contenidors.	1	0,27%
Estacionar obstaculitzant el trànsit, tant si es fa totalment com parcialment.	1	0,27%
Estacionar una motocicleta, ciclomotor, vehicle de tres rodes, quadricicle o bicicleta en una vorera, passeig, plaça, rambla, voral, refugi central o altres espais destinats als vianants.	1	0,27%

Estacionar un vehicle de tres rodes o un quadricicle, en un lloc habilitat per a ciclomotors o motocicletes.	1	0,27%
Estacionar un vehicle, i no tenir o no posar en un lloc visible el comprovant horari o la targeta habilitant l'estacionament en una zona d'estacionament amb horari limitat.	1	0,27%
Estacionar un vehicle en una zona senyalitzada amb limitació horària d'un màxim de quinze minuts consecutius, passant d'aquest temps.	6	1,63%
Estacionar un vehicle en una zona senyalitzada amb limitació horària d'un màxim de quinze minuts consecutius, sense posar el rellotge horari.	2	0,54%
Deixar abandonat un vehicle a la via pública.	13	3,53%
Mantenir inactiu més de 30 minuts un vehicle autoritzat en una zona reservada de càrrega o descàrrega.	6	1,63%
Circular amb bicicleta per una vorera, andana o passeig (llevat de carril reservat), excepte el passeig de Sant Roc, passeig de Barcelona i av. República Argentina sempre i quan no hi hagi aglomeracions.	1	0,27%
Circular amb una bicicleta durant la nit sense llum blanca de posició en la part davantera o llum vermell i catadiòptic no triangular en la part posterior, o portar-los apagats.	4	1,09%
Estacionar una bicicleta de manera que destorbi el pas de vianants, o lligant-la a arbres, senyals, semàfors, faroles, bancs o altres elements de mobiliari urbà o davant de zona de c. i d. en horari d'aquesta activitat, o en zones reservades a discapacitats o d'estacionament prohibit d'aquesta OM.	8	2,17%
Estacionar un vehicle pesant d'una MMA superior als 3500 kg. o un remolc o semiremolc de qualsevol tipus i massa, o un tractocamió, fora de les zones autoritzades i no fent operacions de càrrega o descàrrega.	1	0,27%
RECUPERACIÓ VEHICLE SOSTRET	2	0,54%