

POBLACIÓ

L'OBSERVATORI

ECONÒMIC, SOCIAL I MEDIAMBIENTAL DE LA GARROTXA

2016

Observatori EURAM
Població de la Garrotxa
Resum executiu

1. La població de la comarca de la Garrotxa, segons les dades oficials a 31 de desembre de 2015, és de 56.063 persones. En el conjunt de les 42 comarques catalanes, la Garrotxa és la 22a més poblada del país i representa el 7,4% de la població de la província de Girona.
2. En el quinquenni 2010-2015, la població olotina només ha crescut un 1%, després de l'espectacular creixement del període 2005-2010.
3. El saldo migratori ha estat el factor decisiu per al creixement de la població, atès que les xifres del creixement natural de la població han estat negatives.
4. La Garrotxa té taxes brutes de natalitat més baixes que les de Catalunya, i taxes brutes de mortalitat més altes. En el període 2010-2014, per exemple, la Garrotxa ha experimentat un creixement natural negatiu, mentre que Catalunya, malgrat mantenir-se en xifres positives de creixement natural, ha experimentat una tendència continuada a la desacceleració.
5. Olot acull el 60% del total de la població de la comarca de la Garrotxa.
6. L'estructura de la població per edats difereix lleugerament de la catalana, sobretot en la població jove i adulta (lleugerament superior en el cas català) i la població envellida (superior a la Garrotxa).
7. Dues de cada tres persones més grans de 85 anys de la Garrotxa són dones.
8. Tres de cada 4 persones han nascut a la Garrotxa. Les persones nascudes fora de Catalunya representen el 25% de la població, amb una proporció més alta de persones nascudes a l'estranger que no pas les nascudes a la resta de l'Estat espanyol.
9. A la Garrotxa hi ha 7.534 persones estrangeres empadronades, que suposen un 13,4% de la població. Una xifra molt similar a la catalana, que se situa al 13,7%.

10. El pes de la població estrangera segueix la dinàmica descendent dels darrers anys. Malgrat això, cal tenir en compte la importància de les nacionalitzacions, que a Olot, el 2015, ja han arribat a les 1.885 persones.

11. Les dades de les llars per nombre i tipus de nucli mostren com, a la Garrotxa, el 71,7% de les llars consten d'un nucli familiar, seguides de les llars sense nucli (25,7%) i de les llars amb dos o més nuclis. Unes dades molt semblants a les del conjunt de Catalunya.

12. De les llars sense nucli, destaquen les unipersonals, que són aquelles en què viuen persones soles (22,6%). De les llars amb un nucli, les més habituals són les formades per parelles amb fills (37%) i parelles sense fills (26%). A continuació, les formades per mares soles amb fills a càrrec (6,7%) i pares sols amb fills a càrrec (2%).

13. Una de cada 4 persones més grans de 65 anys viu sola, una xifra que s'enfila al 38% entre les persones més grans de 85 anys. En ambdues franges, aquesta situació afecta de manera acusada les dones.

Informe per a l'Observatori econòmic, social i mediambiental de la Garrotxa
POBLACIÓ DE LA GARROTXA

a) Població total

La població de la comarca de la Garrotxa, segons les dades oficials a 31 de desembre de 2015, és de 56.063 persones. En el conjunt de les 42 comarques catalanes, la Garrotxa és la 22a més poblada del país i representa el 7,4% de la població de la província de Girona.

Respecte l'any passat, aquesta dada suposa un creixement molt limitat de la població comarcal, concretament de 27 persones més. El discret creixement interanual coincideix amb la dinàmica del quinquenni 2010-2015, en què la població olotina només ha crescut un 1%, després de l'espectacular creixement del període 2005-2010.

Malgrat això, aquest tímid increment és superior al de Catalunya que, al mateix període, en què la població del conjunt del país va disminuir lleugerament. Entre 2005 i 2015, la població de la Garrotxa ha crescut un 8,2%, una xifra que supera el creixement català, que fou del 7,3%.

Taula 1. Evolució de la població. Garrotxa i Catalunya. Per gènere. 2005-2015

Any	Catalunya	Garrotxa
2005	6.995.206	51.786
2006	7.134.697	52.834
2007	7.210.508	53.507
2008	7.364.078	54.437
2009	7.475.420	55.339
2010	7.512.381	55.439
2011	7.539.618	55.597
2012	7.570.908	55.855
2013	7.553.650	56.106
2014	7.518.903	56.036
2015	7.504.008	56.063

Font: Elaboració pròpia del CASG a partir de l'IdESCAT.

L'anàlisi del creixement de la població s'explica en base a dues variables: el creixement natural, per la diferència entre els naixements i les defuncions, i el saldo migratori, en base a la diferència entre el nombre d'emigracions i immigracions. Com es veurà a continuació, a la Garrotxa el saldo migratori ha estat el factor decisiu per al creixement de la població.

Taula 2: Creixement total, natural i saldo migratori. Garrotxa. 2010-2014

	Creixement total	Creixement natural	Saldo migratori
2014	-70	-39	-31
2013	251	-51	302
2012	258	-47	305
2011	158	31	127
2010	100	10	90

Font: Elaboració pròpia en base a les dades d'Idescat.

El creixement natural de la població ha estat, al llarg d'aquest període, clarament negatiu, i en la majoria dels anys estudiats hi ha hagut més defuncions que naixements.

Aquest és un fet especialment rellevant que posa de manifest les dificultats de la població per tenir descendència, i que determina de manera important el creixement poblacional de la comarca. De mitjana, en aquest període, anualment moren unes 573 persones i en naixen 560, la qual cosa suposa una acumulació continuada del dèficit d'efectius de població.

Taula 3: Naixements i defuncions. Garrotxa.

Any	Naixements	Defuncions	Creixement natural
2015	Nd	Nd	Nd
2014	514	553	-39
2013	536	587	-51
2012	545	592	-47
2011	586	555	31
2010	576	566	10
2009	594	590	4
2008	581	541	40
2007	588	584	4
2006	584	562	22
2005	497	599	-102

Font: Elaboració pròpia en base a les dades d'Idescat.

Per analitzar millor, però, les variables del creixement de la població, així com per poder comparar la intensitat del creixement amb altres realitats territorials, és més interessant recorre a l'anàlisi de les taxes brutes de natalitat i de mortalitat.

Taula 4: Taxa bruta de natalitat i taxa bruta de mortalitat. Garrotxa. 2010-2014

Garrotxa	2010	2011	2012	2013	2014
TBN	10,4‰	10,6‰	9,9‰	9,7‰	9,3‰
TBM	10,2‰	10‰	10,7‰	10,6‰	10‰
TBN-TBM	0,2‰	0,6‰	-0,8‰	-0,9‰	-0,7‰

Font: Elaboració pròpia en base a les dades d'Idescat.

Taula 5: Taxa bruta de natalitat i taxa bruta de mortalitat. Catalunya. 2010-2014

Catalunya	2010	2011	2012	2013	2014
TBN	11,2‰	10,8‰	10,3‰	9,6‰	9,6‰
TBM	7,9‰	7,9‰	8,4‰	8,2‰	8,3‰
TBN-TBM	3,3‰	2,9‰	1,9‰	1,4‰	1,3‰

Font: Elaboració pròpia en base a les dades d'Idescat.

Les dades mostren com la Garrotxa té taxes brutes de natalitat més baixes que les de Catalunya, i taxes brutes de mortalitat més altes. En el període 2010-2014, per

exemple, la Garrotxa ha experimentat una tendència negativa, mentre que Catalunya, malgrat mantenir-se en xifres positives de creixement natural, ha experimentat una tendència continuada a la baixa.

Aquest dèficit en el comportament de les variables naturals del creixement de la població només s'ha pogut amortir per la contribució del saldo migratori que, en aquest període, malgrat haver-se reduït de manera substancial en comparació amb els inicis de la primera dècada, ha continuat sent el factor clau que ha permès el lleuger creixement del total de la població comarcal.

b) Distribució territorial

Pel que fa a la distribució territorial de la població, la Garrotxa compta amb un total de 21 municipis, amb una forta influència de la seva capital, Olot, i 20 municipis, amb una població inferior als 3.000 habitants. Concretament, Olot acull el 60% del total de la població de la comarca de la Garrotxa.

Taula 6: Població total per municipis. Garrotxa. 2015

Municipi	2015	%
Olot	33.944	60,5%
La Vall d'en Bas	2.966	5,3%
Sant Joan les Fonts	2.937	5,2%
Besalú	2.437	4,3%
Les Preses	1.764	3,1%
Les Planes d'Hostoles	1.674	3,0%
Santa Pau	1.562	2,8%
Sant Feliu de Pallerols	1.332	2,4%
La Vall de Bianya	1.297	2,3%
Castellfollit de la Roca	992	1,8%
Montagut i Oix	949	1,7%
Sant Jaume de Llierca	841	1,5%
Tortellà	775	1,4%
Riudaura	461	0,8%
Maià de Montcal	446	0,8%
Argelaguer	412	0,7%
Sant Aniol de Finestres	373	0,7%
Mieres	330	0,6%
Sant Ferriol	239	0,4%
Beuda	193	0,3%
Sales de Llierca	139	0,2%
Garrotxa	56.063	100,0%

Font: Elaboració pròpia en base a les dades d'Idescat.

Així, doncs, a banda d'Olot, els municipis de la Garrotxa destaquen per la seva reduïda població, amb 12 municipis amb menys de 1.000 persones; 5 municipis amb una

població d'entre 1.000 i 2.000 persones i 3 localitats amb xifres que oscil·len entre les 2.000 i les 3.000 persones.

Taula 7. Distribució poblacional dels municipis. Garrotxa. 2015

1 municipi	Més de 20.000 habitants
3 municipis	Entre 2.000 i 3.000 habitants
3 municipis	Entre 1.500 i 2.000 habitants
2 municipis	Entre 1.000 i 1.500 habitants
4 municipis	Entre 500 i 1.000 habitants
8 municipis	Menys de 500 habitants

Font: Elaboració pròpia en base a les dades d'Idescat.

La densitat de població de la Garrotxa és més baixa que a la província de Girona i el conjunt de Catalunya. Així, al 2015, la Garrotxa té 76,3 habitants/km², mentre que a Catalunya al densitat arriba a 233,8 persones.

c) Població per sexe

Pel que fa a les dades de la població per sexe, la població femenina supera la masculina, sobretot perquè les dones viuen més anys que els homes, així com també perquè, en l'actualitat, l'impacte de la immigració estrangera sobre la població total no és excessivament substancial, cosa que explicaria que, en el període 2005-2011, els homes superessin les dones.

Entre 2005 i 2015, però, es capgira la tradicional predominança dels homes per sobre de les dones, i al 2015, les dones representen el 50,3% de la població.

Taula 8: Població total per sexe. Garrotxa. 2005-2015

Any	Total	Homes	Dones	% Homes	% Dones
2005	51.786	25.953	25.833	50,1%	49,9%
2006	52.834	26.625	26.209	50,4%	49,6%
2007	53.507	26.973	26.534	50,4%	49,6%
2008	54.437	27.452	26.985	50,4%	49,6%
2009	55.339	27.827	27.512	50,3%	49,7%
2010	55.439	27.807	27.632	50,2%	49,8%
2011	55.597	27.792	27.805	50,0%	50,0%
2012	55.855	27.916	27.939	50,0%	50,0%
2013	56.106	28.022	28.084	49,9%	50,1%
2014	56.036	27.948	28.088	49,9%	50,1%
2015	56.063	27.890	28.173	49,7%	50,3%

Font: Elaboració pròpia en base a les dades d'Idescat.

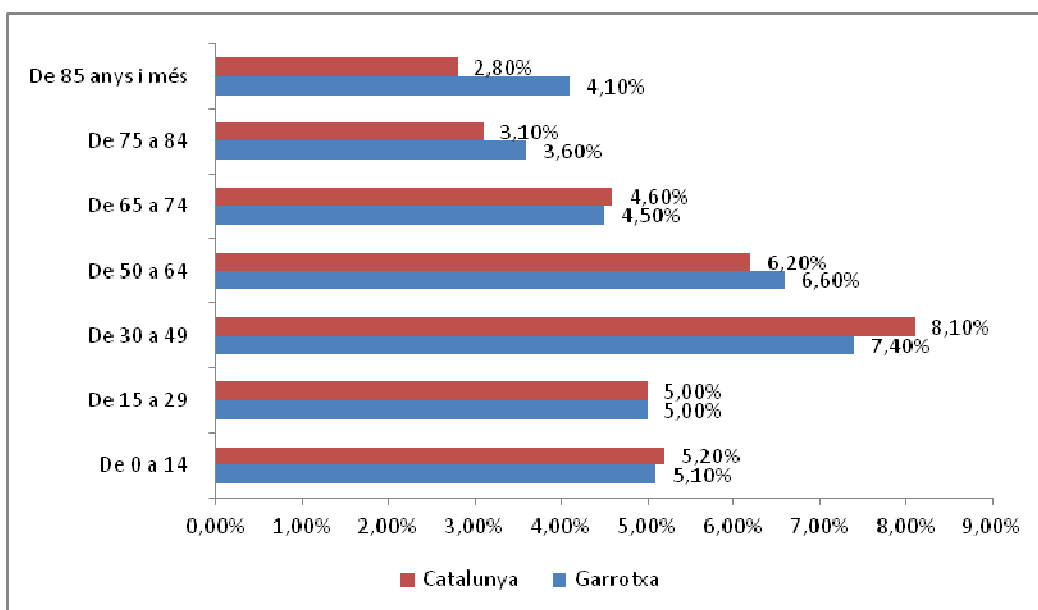
d) Població per edats

Tal com es pot observar al gràfic 1, l'estructura de la població per edats difereix lleugerament de la catalana, sobretot en la població jove i adulta (lleugerament superior en el cas català) i la població envellida (superior a la Garrotxa).

Així, mentre que la població catalana major de 85 anys representa el 2,8% de la població, a la Garrotxa s'enfila fins el 4,1%. Una diferència que també es manté entre les persones d'entre 75 i 84 anys.

En canvi, a Catalunya, la població menor de 50 anys és percentualment més important que a la Garrotxa, sobretot, entre les persones d'edats compreses entre els 30 i els 49 anys.

Gràfic 1: Població per grups d'edat. Garrotxa i Catalunya. 2015.



Font: Elaboració pròpia en base a les dades d'Idescat.

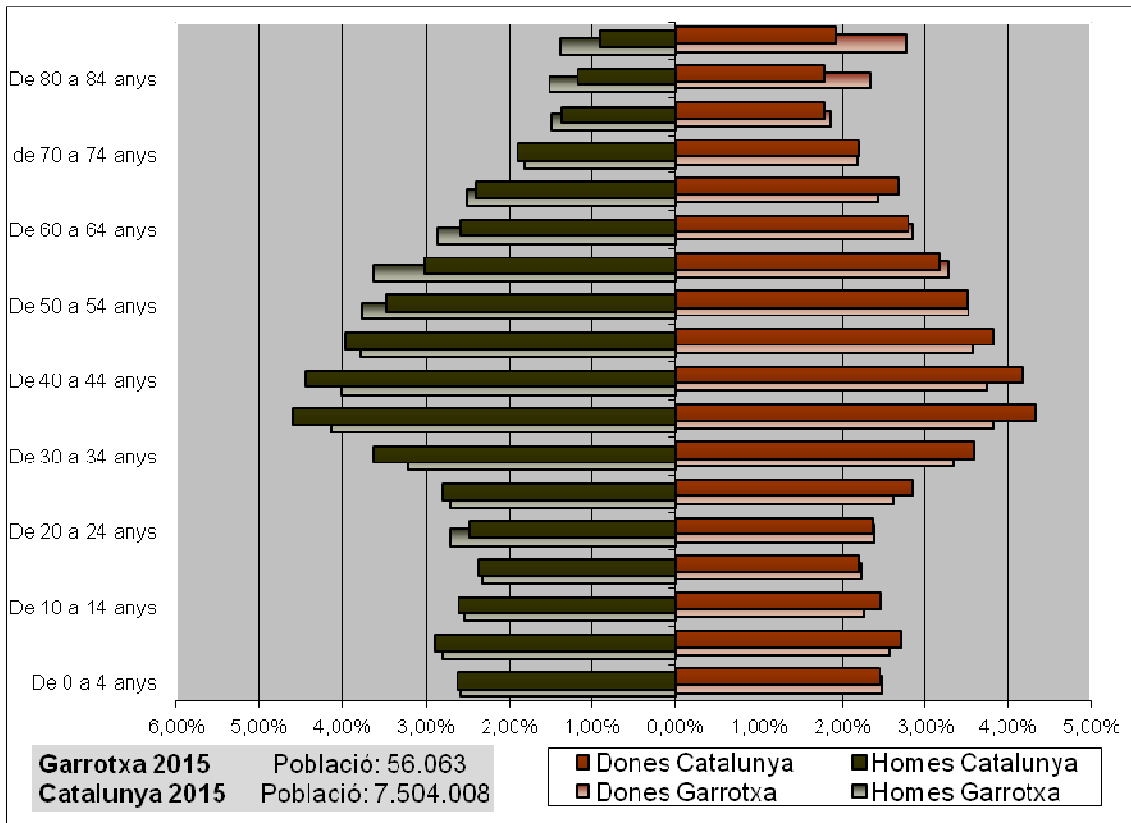
e) Població per sexe i edat

Per sexe i edat, les dades mostren com la proporció més desigual entre homes i dones correspon a les franges d'edat més elevades. Fins els 70 anys, la proporció d'homes és superior a la de dones, malgrat que, en termes generals, la diferència és petita.

En canvi, aquesta tendència s'inverteix de manera considerable a partir dels setanta anys i, a mesura que avança l'edat, més s'eixampla la diferència a favor de la proporció de dones.

Dues de cada tres persones majors de la vuitanta-cinc anys de la Garrotxa són dones.

Gràfic 2. Piràmide de població. Garrotxa i Catalunya. 2015

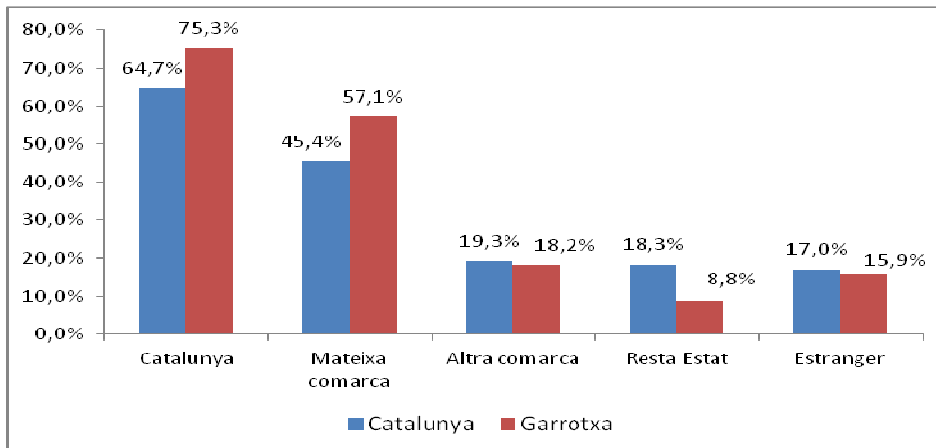


Font: Elaboració pròpia en base a les dades d'Idescat.

f) Població segons lloc de naixement

Les dades de la població garrotxina en funció del lloc de naixement mostren una proporció alta de persones nascudes a Catalunya (3 de cada 4 persones hi ha nascut). D'aquestes, gairebé un 60% han nascut a la Garrotxa, mentre que la resta a una altra comarca catalana. En el cas de les persones nascudes fora de Catalunya, que representen el 25% de la població, destaca una proporció més alta de persones nascudes a l'estranger, que no pas les nascudes a la resta de l'estat espanyol.

Gràfic 3: Població per lloc de naixement. Garrotxa i Catalunya. 2015.



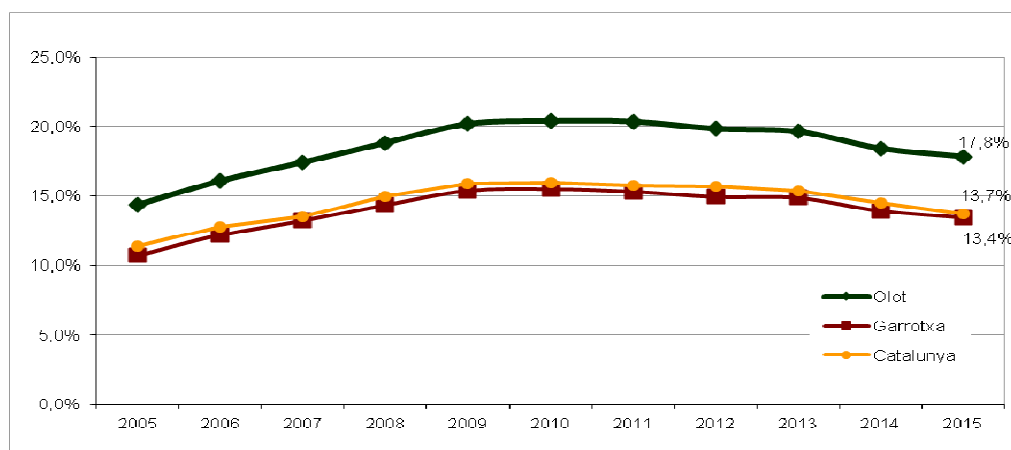
Font: Elaboració pròpia en base a les dades d'Idescat.

En comparació amb les dades de Catalunya, la població de la Garrotxa és menys heterogènia que la de la resta de Catalunya, que es caracteritza per, sobretot, xifres més altes pel que fa a la població nascuda a la resta de l'estat espanyol i, en menor mesura, xifres més altes de població nascuda a l'estranger.

g) Població segons nacionalitat

Un dels elements més destacats en la demografia de la comarca dels darrers anys ha estat l'arribada de població estrangera, que s'ha reduït significativament en els darrers anys, especialment a partir de 2008, amb l'esclat de la crisi econòmica internacional. Aquest fet no només ha afectat les societats tradicionalment emissores d'immigració a Europa, sinó també a casa nostra, donant lloc, fins i tot, a fluxos d'emigració de Catalunya cap a l'exterior.

Gràfic 4. Població estrangera en relació a la població total. Olot. Garrotxa. Catalunya. 2005-2015



Font: Elaboració pròpia en base a les dades d'Idescat.

Les dades del període 2005-2015 mostren com la població estrangera empadronada a Olot ha sigut sempre superior, en termes percentuals, a la mitjana de la Garrotxa i de Catalunya. El punt d'inflexió en la dinàmica continuada de creixement de la població estrangera es dona l'any 2010, moment en què el percentatge assolix el 20,4% de la

població, una xifra que significarà el punt àlgid en el pes de la població estrangera. Entre 2010 i 2015 el pes de la població estrangera s'ha reduït, que passa del 20,4% al 17,8%.

A la Garrotxa, la dinàmica és similar a la d'Olot, i al 2015 hi ha 7.534 persones estrangeres empadronades, que suposen un 13,4% de la població. Una xifra molt similar a la catalana, que es situa al 13,7%. Les principals nacionalitats presents a la comarca són la índia, xinesa, marroquina, romanesa, gambiana, ucraïnesa i hondurenysa.

Una de les principals característiques de la població estrangera de la Garrotxa és la diversitat, cosa que aconsella no considerar-la com un col·lectiu homogeni. Així, per exemple, hi ha persones de més de 80 nacionalitats, ètnies, que parlen llengües diverses, de confessions religioses, etc.

h) Nacionalitzacions

La disminució del pes de la població estrangera de la Garrotxa pot fer pensar que hi ha hagut nous moviments de població, en aquest cas d'emigració, d'estrangers que, o bé han retornat al seu país d'origen, o bé s'han desplaçat a d'altres territoris a la recerca de millors oportunitats. Si bé és cert que aquesta és una opció real, no cal menystenir l'impacte de les nacionalitzacions, que a Olot ja ha assolit unes magnituds destacades.

La nacionalització de les persones estrangeres és un dret que contempla la legislació espanyola i que permet accedir a la nacionalitat a les persones que acrediten, per regla general, un període de 10 anys de residència legal i continuada a Espanya.

A Olot, el nombre de persones nascudes a l'estranger amb nacionalitat espanyola s'enfila fins a les 1.885 persones, i majoritàriament són originàries de Gàmbia (314), el Marroc (257) i Colòmbia (251).

Així mateix, és interessant veure com, especialment entre les persones joves, hi ha un nombre important de persones que no disposen de la nacionalitat espanyola, malgrat haver nascut a Catalunya, ja que el Codi Civil adopta el criteri del *ius sanguinis* per accedir a la nacionalitat, amb la qual cosa, els fills adopten la nacionalitat dels pares, amb independència del lloc on han nascut.

i) Llars i famílies

Les dades de les llars per nombre i tipus de nucli mostren com, a la Garrotxa, el 71,7% de les llars consten d'un nucli familiar, seguides de les llars sense nucli (25,7%) i de les llars amb dos o més nuclis. Unes dades molt semblants a les del conjunt de Catalunya.

Taula 9: Llars. Per nombre i tipus de nucli. Garrotxa. 2011

	Garrotxa	Catalunya
Llars sense nucli	25,7%	26,7%
- unipersonals	22,6%	23,3%
- amb dues persones o més	3,1%	3,4%
Llars amb un nucli	71,7%	71,1%
- parelles sense fills	26%	24,6%
- parelles amb fills	37%	36%

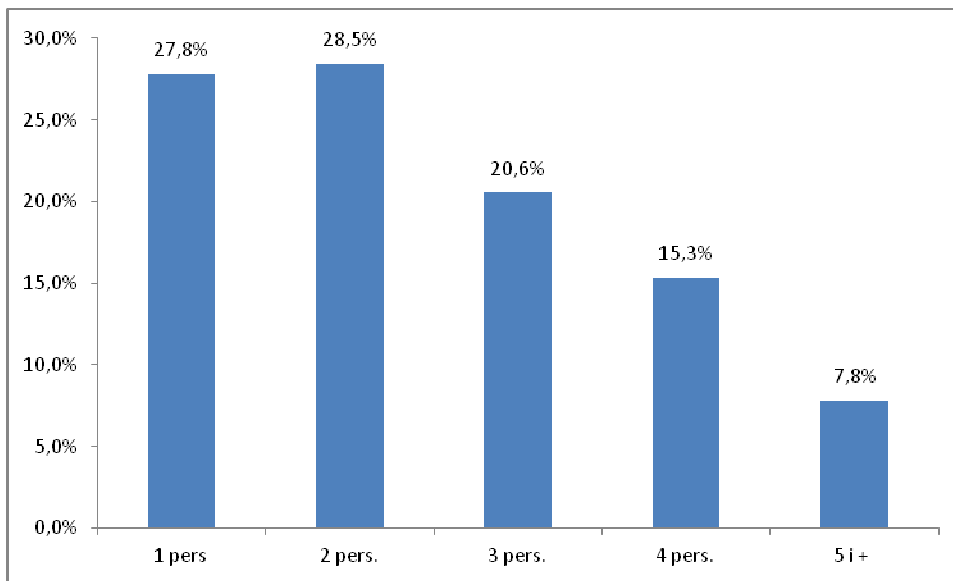
- <i>mares soles amb fills</i>	6,7%	8,2%
- sense altres persones	5,7%	7,2%
- amb altres persones	1%	1%
- <i>pares sols amb fills</i>	2%	2,3%
- sense altres persones	1,8%	1,8%
- amb altres persones	0,2%	0,5%
Llars amb dos nuclis o més	2,6%	2,1%
Total	100%	100%

Font: Elaboració pròpia CASG en base al cens de població.

De les llars sense nucli, destaquen les unipersonals, que són aquelles en què hi viuen persones soles (22,6%), mentre són poc rellevants les llars en què cohabitaven dues persones o més.

De les llars amb un nucli, les més habituals són les formades per parelles amb fills (37%) i parelles sense fills (26%). A continuació, les formades per mares soles amb fills a càrrec (6,7%) i pares sols amb fills a càrrec (2%).

Gràfic 5: Llars segons el nombre de membres. Garrotxa. 2015



Font: Elaboració pròpia CASG en base als padrons municipals.

Si ens fixem en les llars segons el nombre de membres, la majoria de les llars està formada per 2 membres, seguides de les unipersonals, les de tres, quatre i cinc persones.

Les dades de 2015 mostren com a la Garrotxa hi ha 6.180 llars en què només hi viu una persona, que representa un 27,8% de les llars. L'anàlisi de les llars unipersonals en funció del sexe i l'edat mostra com, per edats, la població que proporcionalment viu més en aquestes llars és la franja 20-49 anys (33,2%), de 65 a 84 anys (30%), de 50 a 64 (21,9%) i de més de 85 anys (un 14,3%). Per sexe, les dades mostren com són més les dones que viuen en llars unipersonals, especialment entre les franges d'edat més altes.

Atesa l'elevada proporció de persones majors de 65 anys de la nostra comarca és interessant centrar-se específicament en quin tipus de llar viuen. I una de les dades que més criden l'atenció és que, a la Garrotxa, al 2015, hi ha 2.736 persones majors de 65 anys que viuen soles, de les quals, 881 persones són majors de 85 anys.

En termes relatius les dades són ben eloqüents: 1 de cada 4 persones majors de 65 anys viu sola, una xifra que s'enfila al 38% entre les persones majors de 85 anys. En ambdues franges, aquesta situació afecta de manera acusada les dones.

Taula 10. Llars unipersonals per sexe i edat. Municipis Garrotxa. 2015

Persones que viuen soles	Més de 65 anys				Més de 85 anys			
	Homes	Dones	Total	%	Homes	Dones	Total	%
Argelaguer	13	17	30	54%	3	7	10	18%
Besalú	40	96	136	56%	8	29	37	15%
Beuda	2	0	2	13%	0	0	0	0%
Castellfollit de la Roca	23	46	69	54%	7	17	24	19%
Maià de Montcal	12	12	24	46%	3	3	6	12%
Mieres	6	11	17	41%	1	2	3	7%
Montagut i Oix	21	17	38	44%	4	7	11	13%
Olot	425	1.306	1.731	42%	117	469	586	14%
Les Planes d'Hostoles	28	58	86	56%	9	22	31	20%
Les Preses	20	52	72	49%	3	12	15	10%
Riudaura	6	11	17	40%	1	5	6	14%
Sales de Llierca	0	0	0	0%	0	0	0	0%
Sant Feliu de Pallerols	14	51	65	47%	1	17	18	13%
Sant Ferriol	3	3	6	35%	2	0	2	12%
Sant Jaume de Llierca	13	33	46	56%	3	12	15	18%
Sant Aniol de Finestres	7	7	14	44%	1	0	1	3%
Santa Pau	19	24	43	37%	4	7	11	9%
Sant Joan les Fonts	49	89	138	50%	11	35	46	17%
Tortellà	16	21	37	46%	2	10	12	15%
La Vall d'en Bas	42	76	118	44%	7	29	36	13%
La Vall de Bianya	16	31	47	42%	2	9	11	10%
Garrotxa	775	1.961	2.736	44%	189	692	881	14%

Font: Elaboració pròpia a partir de l'Institut d'Estadística de Catalunya (IdESCAT).