

---

**POBLACIÓ**

---

**L'OBSERVATORI**

**ECONÒMIC, SOCIAL I MEDIAMBIENTAL DE LA GARROTXA**

---

**2015**

---

# L'OBSERVATORI

ECONÒMIC, SOCIAL I MEDIAMBIENTAL DE LA GARROTXA

2015

## POBLACIÓ

1. Resum executiu de l'informe sociodemogràfic elaborat pel Consorci d'Acció Social de la Garrotxa
2. Informe sociodemogràfic elaborat pel Consorci d'Acció Social de la Garrotxa

Nota: l'informe de conjunta econòmica també incorpora dades de població.

## RESUM EXECUTIU

- Per primer cop en els darrers anys, es trenca la tendència a l'alça de la població de la comarca de la Garrotxa. La població de Catalunya, igual com l'any passat, decreix.
- El 66,2% de persones majors de 85 anys són dones, tot i així, se situa 2,2 punts per sota de Catalunya.
- Les generacions que assoliran l'edat de jubilació en els propers anys són més nombroses que no pas les que entraran al mercat laboral.
- La Garrotxa ha estat, tradicionalment, una de les comarques més envellides de Catalunya.
- En els darrers cinc anys la població d'origen estranger a la Garrotxa ha disminuït 1,5 punts. No obstant això, el flux migratori continua sent el factor determinant en l'increment de la xifra d'habitants.
- Entre les altes del padró, la gent que prové de l'estranger es manté estable, i el nombre d'espanyols que provenen de la resta d'Espanya tendeix a augmentar.
- Al llarg del 2014 s'han tramitat 190 informes d'estrangeria, el 82,6% dels quals a Olot. Les persones que tramiten informes d'arrelament fa uns 5 anys de mitjana que viuen a Catalunya o a l'Estat espanyol, i dels que tramiten la integració, la mitjana és de 7 anys.
- A Olot, l'any 2009 es va constituir el Grup de Diàleg Interreligiós, en el qual participen 5 comunitats religioses de la ciutat.
- El percentatge de persones de 65 i més anys que viuen soles a la comarca és del 24,3%.

## ESTRUCTURA DE LA POBLACIÓ

La comarca de la Garrotxa es manté com la vint-i-unena comarca més poblada de Catalunya: concentra el 0,7% de la població catalana. Es tracta d'una comarca amb una densitat de població baixa -76 habitants per quilòmetre quadrat- en comparació amb la mitjana de Catalunya, que és de 234,2 habitants.

Des del punt de vista de la distribució de la població per municipis, 8 dels 21 municipis que formen la comarca de la Garrotxa tenen menys de 500 habitants, i només 3 municipis en tenen més de 2.000. Olot exerceix amb força la capitalitat, ja que amb els seus 33.913 habitants representa el 60,5% de la població.

Segons les dades oficials a 1 de gener de 2014, la Garrotxa ha experimentat una baixada de població del 0,12% (0,46% a Catalunya) en relació amb l'any 2013. Tot i aquesta disminució de la població, l'evolució al llarg dels darrers anys ha seguit una tònica ascendent: s'ha passat dels 46.919 habitants del 1998 als 56.036 del 2014; el punt rècord va ser l'any passat amb 56.106 habitants. Aquest creixement (16,2%) és una xifra que se situa per sota de la mitjana de Catalunya, que és d'un 18,2%.

### Distribució de la població per grups d'edat i sexe

Pel que fa a la distribució segons el sexe, la comarca mostra una proporció d'homes i dones força equitativa: les dones representen el 50,1%. Ara bé, s'observa una desagregació per grups d'edat en què els grups de les persones menors de 15 anys i en el d'aquelles d'entre 15 a 64 anys el nombre d'homes és lleugerament superior al de dones (el 52% i el 51,5% respectivament), mentre que el percentatge de dones s'eleva significativament en la població de 65 anys i més (54,8%).

En relació amb l'estructura demogràfica, el grup de població en edat de treballar (64,7%) es troba per sota de la mitjana de Catalunya (66,4%). Si bé el 2014 la població entre 0 i 14 anys se situa a 0,6 punts per sota de la mitjana catalana, l'evolució de la població garrotxina des del 2004, per aquesta franja d'edat, ha experimentat un creixement de 2,8 punts en relació amb Catalunya, la qual ha tingut un creixement del 19,8% en els darrers deu anys.

Es confirma el procés d'envelliment poblacional:

- El 2014, la població de més de 65 anys representa el 20,1% (+0,2) de la població, mentre que a Catalunya és el 17,8% (+0,5). En canvi, un 2,6% de la població té més de 85 anys, xifra molt similar a la de Catalunya (2,7%).
- L'índex d'envelliment a la comarca se situa en 133 persones més grans de 65 anys per cada 100 joves menors de 15 anys, xifra que s'ha mantingut en els darrers 3 anys. Si bé a Catalunya continua el procés ascendent iniciat a partir del 2010, sens dubte encara és inferior al registrat 10 anys enrere (107 el 2010 però 116 el 2004). Fa 10 anys, a la Garrotxa l'índex d'envelliment era de 160.
- Xifres encara més rellevants en les franges d'edat més elevades –amb un índex de sobreenvelliment<sup>1</sup> (20%) més alt que el català (15%). Aquest índex de sobreenvelliment manté la seva pauta de creixement progressiu i continu des de fa trenta anys, sens dubte influenciat per una mortalitat, que presenta poques fluctuacions, i perquè a curt termini és menys sensible als canvis demogràfics.

D'altra banda, l'índex de dependència a la comarca és del 31%, és a dir, que per cada 31 persones majors de 65 anys, n'hi ha 100 entre 15 i 64 anys.

## NATURALES DE LA POBLACIÓ

---

El creixement de població sostingut s'atura l'any 2010 i inicia una disminució. En els darrers anys, continua la davallada en l'arribada de nous nadius tant a Catalunya com a la Garrotxa. Tanmateix, la comarca se situa entre les 6 que tenen les taxes més altes de migració procedent de l'estranger.

Elot segueix la mateixa tònica que el conjunt de la comarca i, tot i la lleugera disminució dels darrers tres anys, aquest any la disminució ha estat més important, i actualment té un 18,4% (6.247) d'estrangers empadronats. La Garrotxa té 7.808 persones estrangeres entre els seus ciutadans (13,9%).

Gran part d'aquestes baixes en el padró s'expliquen pels efectes de la crisi econòmica actual i les seves conseqüències en l'economia productiva amb taxes d'atur elevades que semblen haver modificat les pautes migratòries dels últims anys, alhora que s'han creat nous processos migratoris ja sigui als seus països d'origen o a altres destinacions. No obstant això, també cal considerar que es donen bastants casos de nacionalitzacions.

Pel que fa a l'estructura de població per edat, la gran majoria de la població estrangera s'afegeix al segment de població en edat activa. Pel que fa al sexe de les persones novingudes, el percentatge d'homes es superior al de les dones tant a Catalunya com a la Garrotxa.

La població estrangera de la Garrotxa correspon a 93 nacionalitats diferents (180 a Catalunya). Les persones més nombroses són les provinents de l'Índia i del Marroc, que corresponen a un 16,7% i un 13,8%, respectivament, del total de la població estrangera a la comarca. Xina, igual com a la resta de Catalunya, ocupa el tercer lloc amb un 12,6% de la població estrangera.

### Els informes d'estrangeria

El Departament de Benestar Social i Família, a través de la Direcció General per a la Immigració, pot acreditar, respecte de les persones estrangeres:

- el grau d'integració per accedir a l'arrelament social a Catalunya (INF02). És la tipologia d'informe més freqüent i respon a la necessitat dels sol·licitants d'obtenir una autorització de residència per arrelament social (TIE) i així regularitzar la seva situació administrativa;
- l'adequació de l'habitatge per sol·licitar el reagrupament familiar o per renovar les autoritzacions de residència dels familiars reagrupats;

- l'esforç d'integració per renovar o modificar la residència temporal (INF03). És la menys freqüent perquè no és obligatòria.

Els serveis bàsics d'atenció social conjuntament amb l'Ajuntament d'Olot són els qui gestionen les sol·licituds d'informes d'estrangeria, i aquests es tramiten a la Generalitat de Catalunya. Durant el 2014, de les persones estrangeres residents a la comarca de la Garrotxa, 55 han tramitat l'INF02 i 17 persones l'INF03.

Destaquem l'augment de la irregularitat sobrevinguda de les persones d'origen estranger.

### **La diversitat religiosa**

Les entitats religioses són un agent més de la ciutat i tenen un paper molt important per a la millora de la convivència. Actualment a la Garrotxa existeixen 12 centres de culte: 5 esglésies evangèliques, 2 de budistes, 2 de l'islam, 1 església oriental, 1 de sikhisme i 1 de testimonis de Jehovà.

El procés de normalització de la diversitat religiosa és, encara, un projecte inacabat que segueix requerint un esforç conscient i deliberat per part de tots els sectors socials.

## **COMPOSICIÓ DE LES LLARS**

---

Segons l'Institut d'Estadística de Catalunya, el nombre de llars augmenta més que la població entre el 2001 i el 2011, i les llars monoparentals s'han incrementat un 38,6% en deu anys. La composició per estat civil de les llars monoparentals està canviant, de manera que la monoparentalitat comença a tenir més relació amb la incidència del divorci i les separacions que no pas amb la viduïtat. Així ho indica la pèrdua de pes relatiu de les persones vídues en el conjunt d'aquest tipus de famílies, que ha passat del 40,6% al 31,9%.

En relació amb les 6.183 llars unifamiliars de la Garrotxa:

- El 66,5% es concentren a Olot.
- El 55,4% estan formades per persones d'edat compresa entre 20 i 64 anys. El 61,5% de les persones d'aquesta franja d'edat són homes. Aquest percentatge s'eleva a 64,1% per les 2.106 persones entre 20-49 anys que viuen soles.
- De les 2.741 persones de més de 65 anys que viuen soles (44,3%), el 77,9% són dones majors de 85 anys.

En relació amb les 11.266 persones de més de 65 anys que viuen a la comarca de la Garrotxa:

- 2.741 persones (24,3%) viuen soles. Aquesta xifra s'eleva al 26,6% en el cas d'Olot.
- El 38,9% són persones majors de 85 anys que viuen soles; a Olot se situa en el 42,1%

## INFORME SOCIODEMOGRÀFIC DE LA GARROTXA.

Aquest és un informe que pretén recollir aquelles dades que dibuixen com és la població de la comarca de la Garrotxa, on es perfila com són els habitants en funció de l'estructura de la població, la seva naturalesa i la composició de les llars.

La comarca de la Garrotxa es manté com la vint-i-unena comarca més poblada de Catalunya, concentra el 0,7% de la població catalana.

Es tracta d'una comarca amb una densitat de població baixa -76 habitants per quilòmetre quadrat- en comparació amb la mitjana de Catalunya, que és de 234,2 habitants.

### ESTRUCTURA DE LA POBLACIÓ

Segons les dades oficials a 1 de gener de 2014, la Garrotxa ha experimentat una baixada de població del 0,12% (0,46% a Catalunya) en relació amb l'any 2013, que es tradueix en una disminució de 70 persones, i se situa en un total de 56.036 habitants, dels quals 27.948 són homes i 28.088 són dones.

Al conjunt de Catalunya, igual com l'any passat, es continua veient un decreixement de la població.

Gràfic 1: Evolució de la població. Garrotxa i Catalunya. 1998-2014



Font: Elaboració pròpia a partir de l' Institut d'Estadística de Catalunya (IdESCAT).

Tot i aquesta disminució de la població, l'evolució al llarg dels darrers anys, ha seguit una tònica ascendent, s'ha passat dels 46.919 habitants del 1998 als 56.036 del 2014, el punt rècord va ser l'any passat amb 56.106 habitants. Aquest creixement, que en termes percentuals és del 16,2%, és una xifra que se situa per sota a la mitjana de Catalunya que és d'un 18,2%.

El 2013, la taxa bruta de natalitat<sup>1</sup> va ser del 9,72 (-1.0 respecte del 2011) i la taxa bruta de mortalitat el 2012, del 10,7 (8,3 a Catalunya). A diferència del 2011 en què el creixement natural de la població va ser del 0,56, el 2013 decreix, igual com el 2012, i se situa en -0,92, una xifra molt inferior a la mitjana de Catalunya, que és del 1,43.

Des del punt de vista de la distribució de la població per municipis, Olot exerceix amb força la capitalitat, ja que amb els seus 33.913 habitants representa el 60,5% de la població.

La resta de municipis de la comarca s'agrupen de la següent manera:

- 3 municipi de més de 2.000 habitants
- 3 municipis entre 1.500 i 2.000 habitants
- 3 municipis entre 1.000 i 1.500 habitants
- 3 municipis entre 500 i 1.000 habitants
- 8 municipis de menys de 500 habitants

### Distribució de la població per grups d'edat i sexe

El conjunt de la població a la comarca mostra una proporció d'homes i dones força equitativa: els homes representen el 49,9% i les dones el 50,1%. Ara bé, aquesta representació no es manté en els grans grups de població per edats, entre els quals es produeixen diferències substancials:

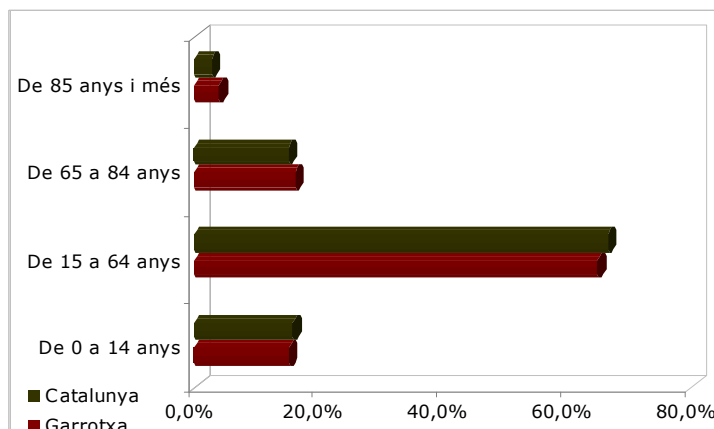
[El 66,2% de persones majors de 85 anys són dones, tot i així se situa 2,2 punts per sota de Catalunya]

- D'un total de 8.495 persones de 0 a 14 anys, el 52% són nens.
- Els grups d'edat dels 15 als 64 anys, els homes també representen una major proporció, la qual cosa la situa al 51,5%.

- En canvi, a partir dels 65 anys la proporció de dones és més elevada; el 54,8% són dones i especialment per al grup de més de 85 anys, que les dones se situen en un 66,2%.

Pel que fa a l'estructura de la població en funció de l'edat, la Garrotxa presenta algunes diferències significatives respecte de Catalunya.

*Gràfic 2: Estructura de la població. Garrotxa i Catalunya. 2014*



[La població de més de 65 anys ha disminuït en 2,2 punts en els darrers 10 anys, mentre que les persones menors de 15 anys han augmentat en un 22,6% per aquest període]

<sup>1</sup> La taxa bruta de natalitat i mortalitat fan referència al nombre de naixements i defuncions, durant l'any respecte, a la població mitjana d'aquest mateix any. El valor s'expressa per mil habitants.

Font: Elaboració pròpia a partir de l' Institut d'Estadística de Catalunya (IdESCAT).

La població en edat de treballar que és el principal grup de població (64,7%) es troba per sota de la mitjana de Catalunya (66,4%). No obstant això, aquest grup que l'any 2004 estava format per un total de 32.773 persones i l'any 2014 són 36.275, en termes percentuals se situa igual en un 64,7%.

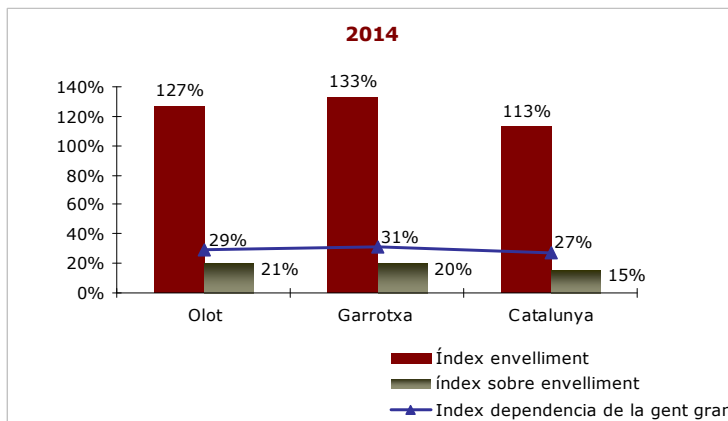
Si bé, al 2014, la població entre 0 i 14 anys se situa a 0,6 punts per sota de la mitjana catalana, l'evolució de la població garrotxina des del 2004, per aquesta franja d'edat, ha experimentat un creixement de 2,8 punts en relació amb Catalunya, la qual ha tingut un creixement del 19,8% en els darrers deu anys.

[Les generacions que assoliran l'edat de jubilació en els propers anys són més nombroses que no les que entraran al mercat laboral]

Les dades bàsiques més rellevants dels municipis de la Garrotxa :

- Municipis més poblats: Olot, la Vall d'en Bas i Sant Joan les Fonts.
- Municipis més rejuvenits: Beuda, Maià de Montcal, les Preses i Sant Ferriol.
- Municipis més envellits: les Planes d'Hostoles, Sant Jaume de Llierca, Castellfollit de la Roca i Tortellà.

Gràfic 3: Índex d'envelliment, sobreenvelliment i dependència de la gent gran.



[La Garrotxa ha estat, tradicionalment, una de les comarques més envellides de Catalunya]

Font: Elaboració pròpia a partir de l' Institut d'Estadística de Catalunya (IdESCAT).

El 2014, la població de més de 65 anys representa el 20,1% (+0,2) de la població, mentre que a Catalunya és el 17,8% (+0,5). En canvi, un 2,6% de la població té més de 85 anys, xifra molt similar a la de Catalunya (2,7%).

Destaquem que la Garrotxa, aquest 2014 assoleix un índex d'envelliment que arriba a 133 persones de més de 65 anys per cada 100 persones menors de 15 anys, a Catalunya és de 113.

Xifres encara més rellevants en les franges d'edat més elevades –amb un índex de sobreenvelliment<sup>2</sup> (20%) més alt que el català (15%).

D'altra banda, l'índex de dependència a la comarca és del 31%, és a dir, que per cada 31 persones majors de 65 anys, n'hi ha 100 entre 15 i 64 anys.

<sup>2</sup> L'índex de sobreenvelliment relaciona la població de 85 i més anys amb la població de més de 65 anys. És l'indicador de referència per conèixer el pes de la població sobreenvellida de la població.



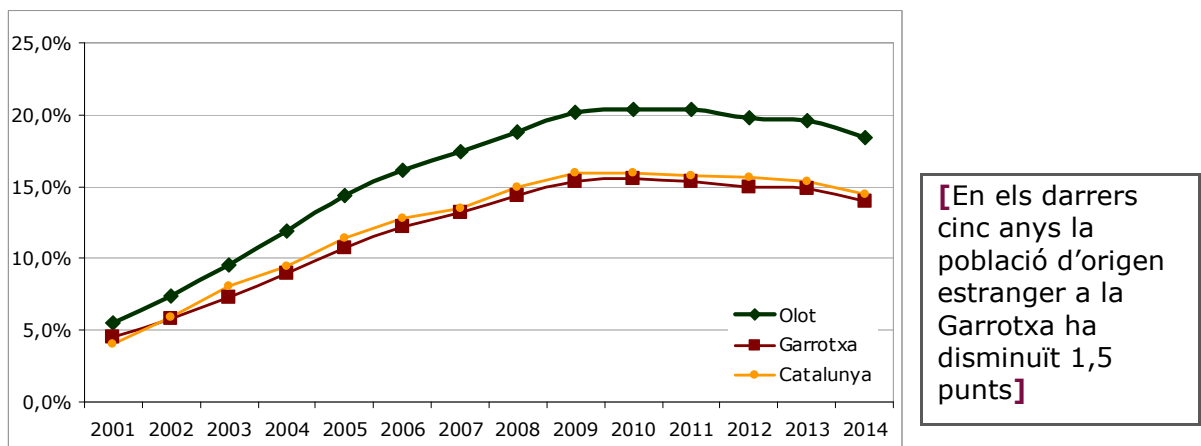
## NATURALES DE LA POBLACIÓ

Una de les variables demogràfiques que més ha condicionat la realitat de la població de la Garrotxa en els darrers anys és el moviment migratori.

Al final de l'última dècada del segle XX es va iniciar l'arribada d'un contingent d'immigrants important. Aquest moviment migratori es va intensificar durant la primera dècada del segle XXI.

Tanmateix aquest creixement sostingut s'atura l'any 2010 i inicia una disminució. En els darrers anys, continua la davallada en l'arribada de nous tant a Catalunya com a la Garrotxa. Tot i això, la comarca se situa entre les 6 que tenen les taxes més altes de migració procedent de l'estranger.

Gràfic 5: Evolució del percentatge de la població estrangera. 2001-2014.



Font: Elaboració pròpia a partir de l' Institut d'Estadística de Catalunya (IdESCAT).

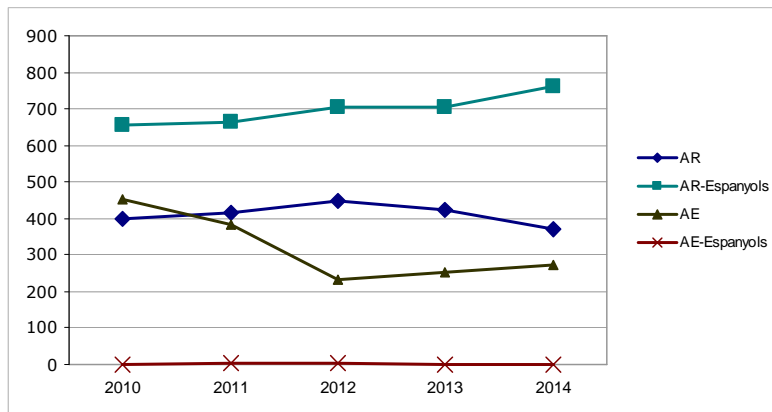
L'any 2014 a Catalunya el contingent de nous és d'1.089.214 (14,5% del total de la població) que equival a una variació de -5,98%.

La Garrotxa té 7.808 persones estrangeres entre els seus ciutadans (13,9%). Aquesta xifra, és lleugerament inferior a la mitjana catalana.

Cal fer esment a la importància d'Olot com a ciutat acollidora d'immigració. Olot, però, ha seguit la mateixa tònica que el conjunt de la comarca i, tot i la lleugera disminució dels darrers tres anys, aquest any la disminució ha estat més important i actualment té un 18,4% (6.247) d'estrangers empadronats.

Aquestes dades, però, no signifiquen automàticament que marxin persones, ja que també es donen bastants casos de nacionalitzacions. No obstant això, els efectes de la crisi econòmica actual i les seves conseqüències en l'economia productiva amb taxes d'atur elevades semblen haver modificat les pautes migratòries dels últims anys.

Gràfic 6: Altes del padró per origen. Olot. 2014



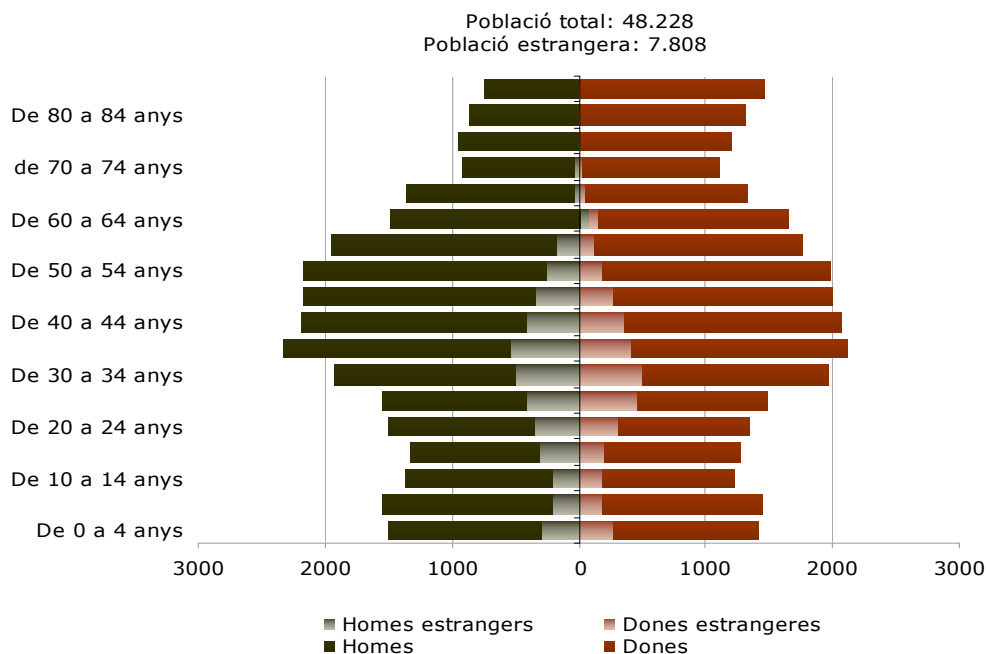
[Entre les altes del padró, la gent que prové de l'estranger es manté estable, i els espanyols que provenen de la resta d'Espanya tendeix a augmentar]

AE: Altes d'estrangers que provenen de l'estranger  
 AE-Espanyols: Altes d'espanyols que provenen de l'estranger  
 AR: Altes d'estrangers que provenen de la resta d'Espanya  
 AR-Espanyols: Altes d'espanyols que provenen de la resta d'Espanya

Aquest 2014 malgrat la davallada del flux migratori, aquest continua sent el factor determinant de l'increment en la xifra d'habitants.

Pel que fa a l'estructura de població per edat, la gran majoria de la població estrangera s'afegeix al segment de població en edat activa.

Gràfic 7: Estructura de la població per nacionalitat. Garrotxa. 2014



Font: Elaboració pròpia a partir de l' Institut d'Estadística de Catalunya (IdESCAT).

Pel que fa al sexe de les persones nouvingudes a Catalunya, el 52,3% són homes i el 47,7% són dones. A la Garrotxa també el percentatge d'homes és superior (53,7%) al de les dones.

El 57,8% de persones nouvingudes de Catalunya estan en les edats compreses entre 20 i 44 anys i el 21,9% tenen menys de 20 anys. Es donen diferències a la Garrotxa, els adults signifiquen un 54,8% i els menors de 20 anys, un 23,8%.

Taula 3: Població per gènere, edat i nacionalitat. Garrotxa. 2014

		Total		(86,0%) Nacionalitat espanyola		(13,9%) Nacionalitat estrangera	
<b>Població 2014</b>		<b>56.036</b>	<b>100,0</b>	<b>48.228</b>	<b>100,0</b>	<b>7.808</b>	<b>100,0</b>
<b>Sexe</b>	Homes	27.948	49,9%	23.751	49,3%	4.197	53,7%
	Dones	28.088	50,1%	24.477	50,7%	3.611	46,2%
<b>Edat</b>	0 a 14	8.495	15,2%	7.148	14,8%	1.347	17,2%
	15 a 29	8.500	15,2%	6.439	13,4%	2.061	26,3%
	30 a 44	12.601	22,5%	9.870	20,5%	2.731	34,9%
	45 a 59	12.035	21,5%	10.702	22,2%	1.333	17,0%
	60 a 74	7.862	14,0%	7.571	15,6%	291	3,7%
	75 i més	6.543	11,6%	6.498	13,4%	45	0,5%

Font: Elaboració pròpia a partir de la Direcció general per a la Immigració

Existeixen diferències entre Catalunya i La Garrotxa pel que fa a la procedència de les persones nouvingudes.

Taula 4: Població per gènere, edat i nacionalitat. Garrotxa. 2014

	Nacionalitat	Garrotxa				Catalunya					
		Total	%	Homes	Dones	Total	%	Homes	Dones		
1	Índia	1.305	16,71	735	570	1	Marroc	226.818	20,82	125.444	101.374
2	Marroc	1.082	13,86	600	482	2	Romania	98.239	9,02	49.085	49.154
3	Xina	988	12,65	521	467	3	Xina	49.773	4,57	25.193	24.580
4	Romania	813	10,41	395	418	4	Itàlia	48.857	4,49	27.766	21.091
5	Gàmbia	738	9,45	523	215	5	Pakistan	44.449	4,08	33.210	11.239

Font: Elaboració pròpia a partir de la Direcció general per a la Immigració

La població estrangera de la Garrotxa correspon a 93 nacionalitats diferents (180 a Catalunya). Les persones més nombroses a la Garrotxa són les provinents de la Índia i, del Marroc, essent un 16,7% i un 13,8% respectivament del total de la població estrangera a la comarca. Xina ocupa el tercer lloc amb un 12,6% de la població estrangera. Romania i Gàmbia se situen respectivament com a quart i cinquè grup més nombrós entre la població estrangera a la comarca, amb un 10,4% i 9,4%

[El col·lectiu indi que viu a la Garrotxa representa el 6,7% de la població de la Índia a Catalunya i, la gambiana representa el 4,6%]

### Els informes d'estrangeria

La Generalitat de Catalunya va assumir noves competències en immigració arran de l'entrada en vigor del Reial decret 557/2011, de 20 d'abril, pel que s'aprovà el Reglament de la Llei orgànica 4/2000, sobre drets i llibertats dels estrangers a Espanya i la seva integració social, després de la seva reforma per la Llei orgànica 2/2009.

Així, des del 30 de juny de 2011 el Departament de Benestar Social i Família, a través de la Direcció General per a la Immigració, pot acreditar, respecte de les persones estrangeres:

- el grau d'integració per accedir a l'arrelament social a Catalunya;
- l'adequació de l'habitatge per sol·licitar el reagrupament familiar o per renovar les autoritzacions de residència dels familiars reagrupats;
- l'esforç d'integració per renovar o modificar la residència temporal.

Segons l'informe "La Immigració en xifres, núm. 15" de la Direcció General per a la Immigració, des del 30 de juny de 2011 i fins al 31 de desembre de 2014 la Generalitat ha rebut un total de 98.183 sol·licituds d'informes d'estrangeria. D'aquests, 853 (0.86%) provenen de la Garrotxa.

*Taula 5: Informes d'estrangeria tramitats. Garrotxa.2014*

	<b>Total*</b>	<b>Favorables</b>	<b>Desfavorables</b>
<b>Garrotxa (sense Olot)</b>	<b>33</b>	<b>29</b>	<b>0</b>
Adequació habitatge reagrupament (01)	11	10	0
Integració social arrelament (02)	14	<b>11</b>	0
Renovació residència temporal (03)	4	<b>4</b>	0
Renovació residència reagrupament (04)	4	4	0
<b>Olot</b>	<b>157</b>	<b>143</b>	<b>9</b>
Adequació habitatge reagrupament (01)	84	80	1
Integració social arrelament (02)	41	<b>36</b>	4
Renovació residència temporal (03)	13	<b>9</b>	3
Renovació residència reagrupament (04)	19	18	1

*\* El total no coincideix amb la suma de favorables i desfavorables perquè hi ha expedients que, o bé estan duplicats, o bé, s'han trobat amb una altra situació*

Font: Elaboració pròpia a partir de la Direcció general per a la Immigració

Els serveis bàsics d'atenció social conjuntament amb l'ajuntament del municipi són els qui gestionen les sol·licituds d'**informes d'estrangeria** i es tramiten a la Generalitat de Catalunya.

La tipologia d'informe més freqüent és l'INF02, que respon a la necessitat dels sol·licitants d'obtenir una autorització de residència per arrelament social (TIE) i així regularitzar la seva situació administrativa. Durant el 2014, de les persones estrangeres en situació administrativa irregular i residents a la comarca de la Garrotxa, 55 han tramitat l'INF02.

La tipologia INF03, és la menys freqüent perquè no és obligatòria, correspon a l'informe facultatiu per acreditar el seu esforç d'integració en el procés de renovació de la seva

[Al llarg del 2014 s'han tramitat 190 informes d'estrangeria, dels quals el 82.6% a Olot]

autorització de residència temporal. Durant el 2014, s'han tramitat 17 informes. D'aquests, tres s'han resolt de forma desfavorable. El motiu és que, per a què la persona sol·licitant renovi la seva autorització de residència, cal que acrediti el seu esforç d'integració mitjançant la realització de cursos sociolaborals o culturals i demostrant un coneixement lingüístic bàsic de les dues llengües oficials i sovint no poden acreditar aquests requisits.

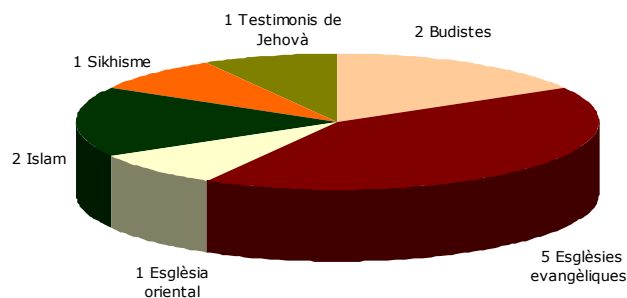
Destaquem l'augment de la irregularitat sobrevinguda de les persones d'origen estranger. Es tracta de la pèrdua de la regularitat administrativa després d'uns anys en situació legal, ja que no reuneixen els requisits formatius ni laborals per accedir a la renovació de la residència.

[Les persones que tramiten informes d'arrelament porten 5 anys de mitjana vivint a Catalunya o a l'estat espanyol, i dels que tramiten l'integració la mitjana es de 7]

### La diversitat religiosa

Les entitats religioses són un agent més de la ciutat i tenen un paper molt important per la millora de la convivència. Són sovint impulsors d'una intensa tasca social, moltes vegades dirigida a la població en general, com és per exemple la col.laboració amb el centre de distribució d'aliments.

Gràfic 8: *Distribució dels llocs de culte de les minories religioses. Garrotxa.2014*



[A Olot, l'any 2009, es va constituir el Grup de diàleg interreligiós, en el qual hi participen 5 comunitats religioses de la ciutat]

Font: Elaboració pròpia a partir de la Direcció general d'affers religiosos

El procés de normalització de la diversitat religiosa és, encara, un projecte inacabat que segueix requerint un esforç conscient i deliberat per part de tots els sectors socials.

## COMPOSICIÓ DE LES LLARS

Segons l'Institut d'estadística de Catalunya el nombre de llars augmenta més que la població entre el 2001 i el 2011 i, les llars monoparentals s'han incrementat un 38.6% en deu anys.

Una de les dades que també criden l'atenció és l'anàlisi, a la comarca, de les llars en les quals només viu una persona.

Taula 1: Llars unipersonals per edats. Olot i Garrotxa. 2014.

Grups	GARROTXA				OLOT			
	Homes	Dones	Total		Homes	Dones	Total	
De 0 a 19	11	6	17	0,3%	8	6	14	0,3%
20 a 49	1.351	755	2.106	34,1%	974	551	1.525	37,1%
De 50 a 64	756	563	1.319	21,3%	458	380	838	20,4%
De 65 a 84	583	1.297	1.880	30,4%	312	861	1.173	28,5%
Més de 85	190	671	861	13,9%	112	454	566	13,8%
	<b>2.891</b>	<b>3.292</b>	<b>6.183</b>		<b>1.864</b>	<b>2.252</b>	<b>4.116</b>	

[Entre els 20 i 64 anys el 61,5% de llars unifamiliars de la comarca són homes, mentre que a partir dels 65 anys, el 71,8% són dones]

Font: Elaboració pròpia a partir de la Diputació de Girona i de l'Ajuntament d'Olot.

En les composicions de les llars a la Garrotxa, 6.183 llars són unifamiliars. D'aquestes:

- 4.116 persones (66,5%) viuen a Olot, el 23,6% de les quals són homes entre 20 i 49 anys, aproximadament el 21% són dones entre 65 i 84 anys, i l'11% dones majors de 85 anys.
- El 55,4% estan formades per persones d'edat compresa entre 20 i 64 anys:
  - El 61,5% de les persones d'aquesta franja d'edat són homes. Aquest percentatge s'eleva a 64,1% per les 2.106 persones entre 20-49 anys que viuen soles.

Taula 2: Llars unifamiliars per persones de més de 65 anys. Garrotxa i Olot. 2014

	Població 2014		Persones amb més de 65 anys				Persones amb més de 85 anys			
	Total		Total	Llars Unifamiliars	Total	Llars Unifamiliars	Total	Llars Unifamiliars		
<b>Garrotxa</b>	<b>56.036</b>		<b>11.266</b>	<b>20,1%</b>	<b>2.741</b>	<b>24,3%</b>	<b>2.214</b>	<b>3,9%</b>	<b>861</b>	<b>38,9%</b>
Homes	27.948	49,9%	4.845	43,0%	773	28,2%	749	33,8%	190	22,1%
Dones	28.088	50,1%	6.421	57,0%	1.968	71,7%	1.465	66,2%	671	77,9%
<b>Olot</b>	<b>33.913</b>		<b>6.548</b>	<b>19,3%</b>	<b>1.739</b>	<b>26,6%</b>	<b>1.346</b>	<b>3,9%</b>	<b>566</b>	<b>42,1%</b>
Homes	16.881	49,8%	2.689	41,1%	424	24,4%	442	32,8%	112	19,8%
Dones	17.032	50,2%	3.859	58,9%	1.315	75,6%	904	67,2%	454	80,2%
<b>Garrotxa sense Olot</b>	<b>22.123</b>		<b>4.718</b>	<b>21,3%</b>	<b>1.002</b>	<b>21,2%</b>	<b>868</b>	<b>3,9%</b>	<b>295</b>	<b>34,0%</b>
Homes	11.067	50,0%	2.156	45,7%	349	34,8%	307	35,4%	78	26,4%
Dones	11.056	50,0%	2.562	54,3%	653	65,2%	561	64,6%	217	73,6%

Font: Elaboració pròpia a partir de la Diputació de Girona i de l'Ajuntament d'Olot.

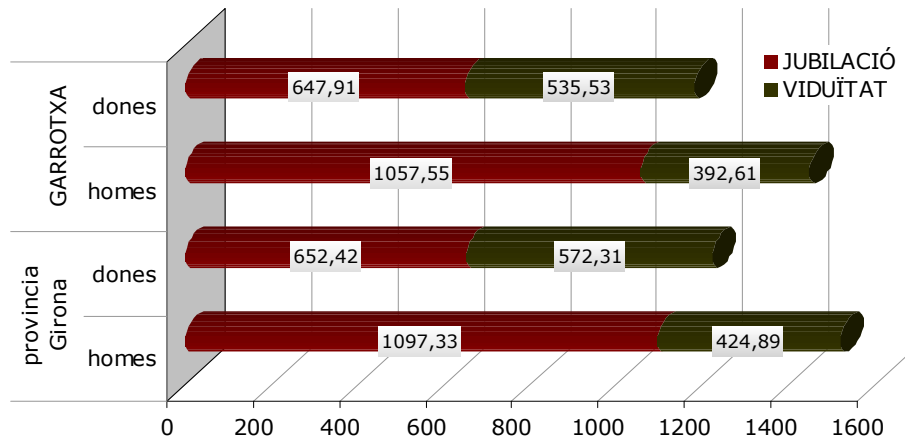
- El 44,3% estan formades per persones de més de 65 anys:
  - De les 2.741 persones majors de 65 anys que viuen soles, aproximadament el 71,8% són dones.
  - Destaquem que en el cas de les 861 llars unifamiliars amb persones majors de 85 anys el percentatge de dones augmenta fins a situar-se al 77,9%.
- A la Garrotxa, el 24,3% de les persones de més de 65 anys viuen soles. Aquesta xifra s'eleva al 26,6% en el cas d'Olot.
- El 38,9% de persones majors de 85 anys que hi ha a la comarca viuen soles, a Olot se situa en el 42,1%

Segons l'informe d'Idescat a desembre del 2014, la reducció del nombre mitjà de persones per llar s'explica tant pels augments de les llars d'una i dues persones (41,7% i 44,2%, respectivament), com per la disminució d'un 10,7% del nombre de llars de 5 persones i més 7 de cada 10 fills que viuen amb els progenitors ho fan en famílies biparentals, 2 en monoparentals i 1 en reconstituïdes.

L'àmbit de les comarques gironines registra les proporcions més altes de fills que viuen en famílies reconstituïdes, amb un 10,5%.

La composició per estat civil de les llars monoparentals està canviant, de manera que la monoparentalitat comença a tenir més relació amb la incidència del divorci i les separacions que no pas amb la viduïtat. Així ho indica la pèrdua de pes relatiu de les persones vídues en el conjunt d'aquest tipus de famílies, que ha passat del 40,6% al 31,9%.

Gràfic 4: Import mitjà de jubilació i viduïtat. Gener 2014



Font: Elaboració pròpia a partir de la Seguretat Social de la demarcació de Girona

A Catalunya la pensió contributiva mitjana de la Seguretat Social se situa en 1,014 euros per la jubilació i 627 per la viduïtat.