





No em llencis.

Deixa'm sobre la taula per consultar-me sovint.

L'Observatori, el fem entre tots.

Fes-nos arribar els teus comentaris, crítiques

i suggeriments de millora a observatori@euramgarrotxa.eu

ÍNDEX

PRESENTACIÓ

Situació >06

ECONOMIA

Economia >07

Activitat econòmica >08

Feina >10

Competitivitat territorial >12

Exportacions >13

Turisme >14

Innovació >15

Rànquing 45 volcans >16

SOCIETAT

Població >18

Serveis socials >20

Educació >22

Sanitat >24

Justícia >26

Llengua >27

MEDIAMBIENT I TERRITORI

Territori >28

Aigua >29

Residus >30

ACTORS

Actors i Baròmetre garrotxí >32

Empreses >33

Administracions >34

RECONeixEMENTS

Sabies que... >35

Premis i càrrecs... >35

CONCLUSIONS

Observem >37

Opinem >45

AGRAÏMENTS

Agraïments >47

>2015

L'OBSERVATORI

ECONÒMIC, SOCIAL I MEDIAMBIENTAL DE LA GARROTXA

PRESENTACIÓ

Ja ha passat un any des de la presentació del darrer Observatori Econòmic de la Garrotxa, que, com a instrument que pretenia donar a conèixer el perfil de la comarca, ens consta que ha tingut una bona acceptació en tots els àmbits, tant per utilitat com per la practicitat.

En aquesta ocasió, crec que ens podem felicitar mútuament, societat civil i actors econòmics de la comarca, perquè amb l'edició de l'Observatori d'enguany hem assolit una de les fites proposades inicialment pel Cercle: implicar-hi tota la societat civil i econòmica de la comarca per tal que manifestessin, en un document comú, quin és el perfil econòmic, social i mediambiental del nostre territori.

En la present edició, i atès que l'Observatori és un projecte viu i integrador, fruit de totes les sinergies que s'esdevenen en el tarannà diari de la comarca, hem fet un pas qualitatiu i quantitatiu, tant pel que fa a continguts, com per l'extensió, gràcies, especialment, a tots els responsables de les diferents àrees tractades, que han plasmat, en un mateix document, el perfil de disset àmbits diferents de la fisonomia econòmica, social i mediambiental de la Garrotxa.

També cal destacar que aquest exercici de col·laboració entre els diferents departaments implicats ha permès que el nostre objectiu inicial de donar a conèixer arreu la idiosincràsia del nostre territori s'ampliés, i això ha fet que nosaltres mateixos prenguéssim consciència, amb amplitud de mires, dels punts forts i punts dèbils, i que puguem destacar, entre els forts, la nostra capacitat de col·laboració entre el sector privat i el sector públic.

Valdria la pena de recordar quins són els objectius de l'Observatori:

- Eina de coneixement econòmic, social i mediambiental de la comarca
- Eina per a la presa de decisions estratègiques
- Eina pedagògica
- Eina de creació de valor i identitat
- Eina de promoció empresarial
- Eina de promoció del territori per captar, i retenir talent i inversions.

Per últim, voldria agrair la col·laboració de totes aquelles persones i institucions que han participat i participen en el projecte, felicitar-los i desitjar que aquest document sigui d'utilitat per a la prosperitat de la comarca.

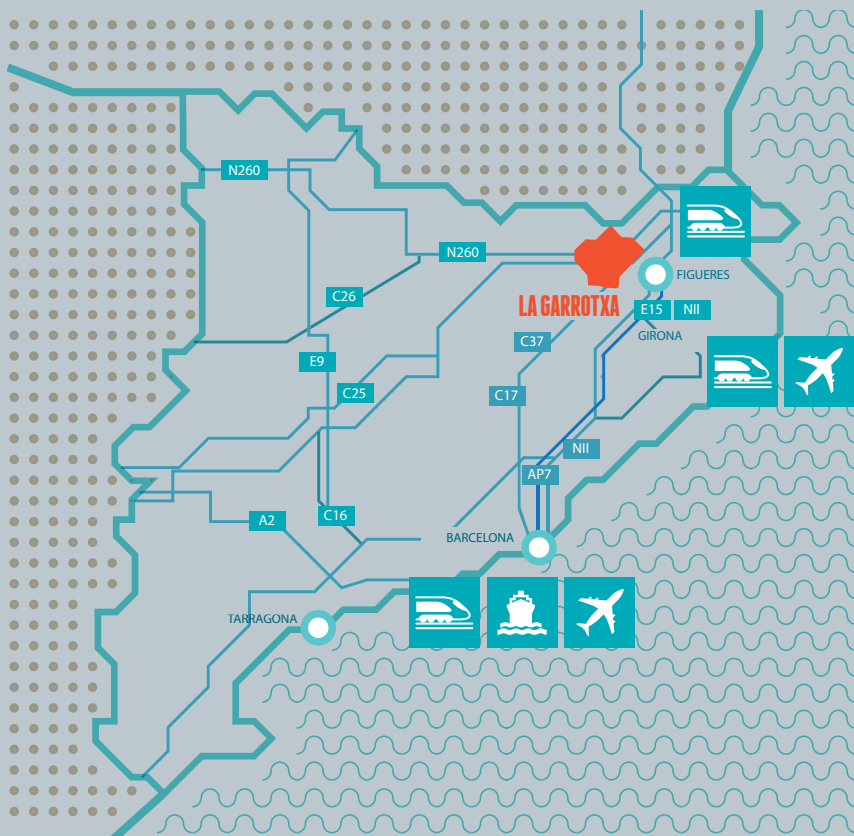
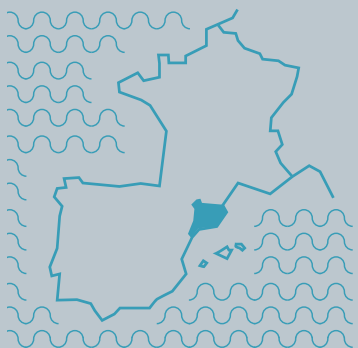
Òscar Rodríguez | President



Per a consultar els informes complets aneu a:
<http://euramgarrotxa.eu/observatori/>

LA GARROTXA. OLOT

- 45 KM FINS A L'AP-7 AUTOPISTA DEL MEDITERRANI, QUE CONNECTA AMB FRANÇA
- 45 KM FINS A L'ESTACIÓ DE L'AVE FIGUERES - VILAFANT
- 66 KM FINS A L'AEROPORT DE GIRONA
- 75 KM FINS A LA FRONTERA AMB FRANÇA
- 112 KM FINS A BARCELONA PER LA C-17 I C-37
- 122 KM FINS AL PORT DE BARCELONA
- 135 KM FINS A L'AEROPORT DE BARCELONA-EL PRAT



LA GARROTXA ESTÀ SITUADA A POC MÉS D'UNA HORA EN COTXE DE BARCELONA, DE LA PLATJA I DELS PIRINEUS

PIB GARROTXA

2013



1.521,7 MILIONS D'EUROS

0,8% DEL PIB DE CATALUNYA. EL PIB HA CAIGUT UN 3,8% EN ELS DARRERS 5 ANYS

RIQUESA

2013

PIB PER HABITANT



27.100€

GARROTXA

-6,7%*

24.200€

GIRONA

-7,9%*

27.000€

CATALUNYA

-6,7%*

PRODUCTIVITAT

2013

PIB PER LLOC DE TREBALL



73.000€

GARROTXA

9%*

70.700€

GIRONA

10%*

71.600€

CATALUNYA

9%*

RENDA

2012

BASE IMPOSABLE PER DECLARANT EN IRPF



17.773€

GARROTXA

3,1%*

18.311€

GIRONA

-1,6%*

20.754€

CATALUNYA

-0,4%*

LLOCS DE TREBALL

DESEMBRE 2014



21.696

LLOCS DE TREBALL A LA GARROTXA

23.326

RESIDENTS A LA GARROTXA QUE TREBALLEN

PES ECONÒMIC DELS SECTORS (% DEL VALOR AFEGIT BRUT*)

2013

1,5%

20,6 MILIONS €
AGRICULTURA



33,8%

471,5 MILIONS €
INDÚSTRIA



54,2%

756,1 MILIONS €
SERVEIS



10,5%

146,0 MILIONS €
CONSTRUCCIÓ



SECTOR INDUSTRIAL

PRODUCTIVITAT 61.400 € (CAT 87.800)

MILIONS € -%

- 161,3 - 11,6% > AGROALIMENTARI
- 46,1 - 3,3% > METAL·LÚRGIA
- 40,1 - 2,9% > ENERGIA
- 37,9 - 2,7% > PLÀSTIC
- 20,7 - 1,5% > ARTS GRÀFIQUES I PAPER
- 19,3 - 1,4% > TÈXTIL
- 12,3 - 0,9% > MAQUINÀRIA
- 133,8 - 9,5% > ALTRES
- 471,5 - 33,8% > TOTAL

SECTOR SERVEIS

PRODUCTIVITAT 68.000 € (CAT 58.900)

MILIONS € -%

- 189,0 - 13,6% > COMERÇ
- 174,6 - 12,5% > ADMIN. PÚBL. SANITAT I ENSENY.
- 134,4 - 9,6% > SERVEIS A LES EMPRESSES
- 98,4 - 7,1% > HOSTALERIA
- 78,6 - 5,6% > BANCOS I ASSEGURANCES
- 38,5 - 2,8% > TRANSPORTS
- 42,6 - 3,0% > ALTRES
- 756,1 - 54,2% > TOTAL

* NO CONFondre AMB PIB NI AMB FACTURACIÓ. VEGEU DEFINICIÓ DE VALOR AFEGIT BRUT A LA PÀGINA 15 DE L'INFORME DE CONJUNTURA ECONÒMICA.

DIMENSIÓ DE LES EMPRESSES

2014

1.919

TOTAL D'EMPRESSES A LA GARROTXA

4.841

AUTÒNOMS



1.431



FINS A 5 TREBALLADORS

441



DE 6 A 50 TREBALLADORS

42



DE 51 A 250 TREBALLADORS

5



251 I MÉS TREBALLADORS

LLOCS DE TREBALL 2014

2,8%

AGRICULTURA

610 TREBALLADORS



36,6%

INDÚSTRIA

7.842 TREBALLADORS



53,6%

SERVEIS

11.490 TREBALLADORS



7,0%

CONSTRUCCIÓ

1.500 TREBALLADORS



SECTOR INDUSTRIAL

NRE. TREB. - %

3.137 - 14,6% > AGROALIMENTARI

729 - 3,4% > MAQUINÀRIA

682 - 3,2% > PLÀSTIC

672 - 3,1% > ARTS GRÀFIQUES I PAPER

621 - 2,9% > METAL·LÚRGIA

578 - 2,7% > TÈXTIL

120 - 0,6% > ENERGIA

1.303 - 6,1% > ALTRES

7.842 - 36,6% > TOTAL

SECTOR SERVEIS

NRE. TREB. - %

3.770 - 17,6% > COMERÇ

2.610 - 12,2% > ADMIN. PÚBL. SANITAT I ENSENY.

1.526 - 7,1% > SERVEIS A LES EMPRESSES

1.449 - 6,8% > HOSTALERIA

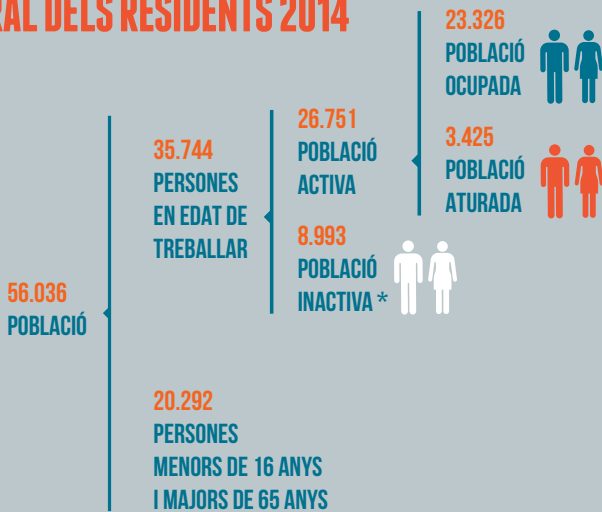
617 - 2,9% > TRANSPORTS

121 - 0,6% > BANCOS I ASSEGURANCES

1.397 - 6,4% > ALTRES

11.490 - 53,6% > TOTAL

SITUACIÓ LABORAL DELS RESIDENTS 2014



TAXA D'OCUPACIÓ

65,3% GARROTXA
56,4% GIRONA
58,5% CATALUNYA



TAXA D'ATUR REGISTRAT

12,8% GARROTXA
17,1% GIRONA
17,8% CATALUNYA



TAXA D'INACTIVITAT

25,2% GARROTXA
32,0% GIRONA
28,8% CATALUNYA



SINISTRALITAT LABORAL

L'ANY 2014 HI HA HAGUT 626 ACCIDENTS LABORALS

> 621 LLEUS

> 4 GREUS

> 1 MORTAL

TEMPORALITAT DE LA NOVA CONTRACTACIÓ

CONTRACTES TEMPORALS



86,7%

GARROTXA



88,3%

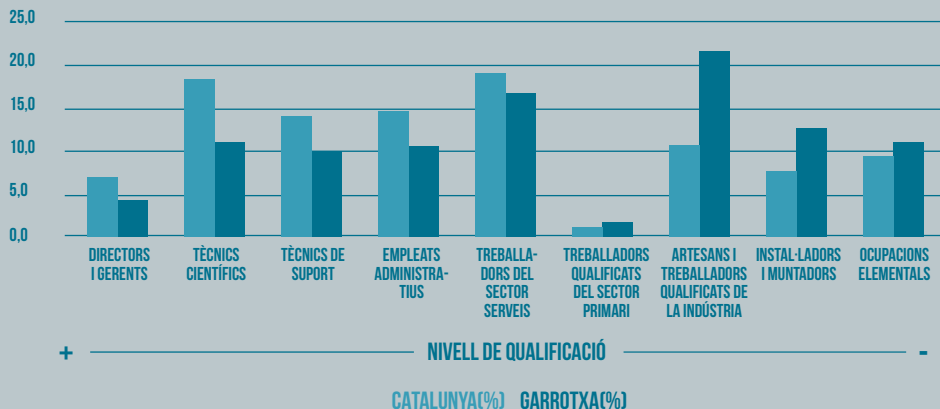
CATALUNYA

EXPEDIENTS DE REGULACIÓ

L'ANY 2014 S'HAN AUTORITZAT
11 EXPEDIENTS DE REGULACIÓ D'OCCUPACIÓ
 QUE HAN AFECTAT 67 TREBALLADORS

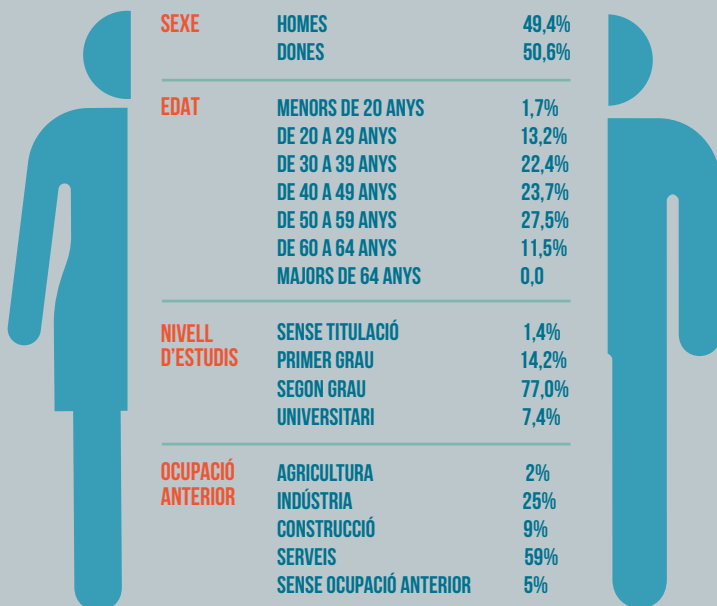
NIVELL DE QUALIFICACIÓ DE LES PERSONES OCUPADES

2011



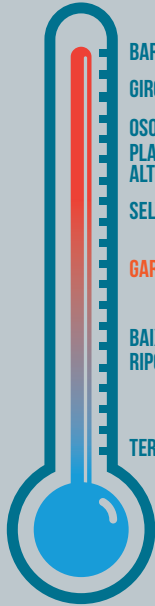
PERFIL DE LA PERSONA ATURADA ATUR REGISTRAT

2014



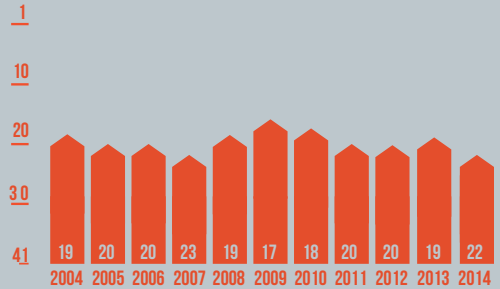
INDEX ADEG* DE COMPETITIVITAT TERRITORIAL DE LES 41 COMARQUES CATALANES

2013



BARCELONÈS >1
 GIRONÈS >6
 OSONA >11
 PLA DE L'ESTANY >12
 ALT EMPORDÀ >13
 SELVA >15
GARROTXA >19
 BAIX EMPORDÀ >23
 RIPOLLÈS >24
 TERRA ALTA >41

EVOLUCIÓ DE LA POSICIÓ DE LA GARROTXA



FACTORS DE COMPETITIVITAT DE LA GARROTXA

2014

POSICIÓ AL RÀNQUING DE COMARQUES > 19 DE 41



SOSTENIBILITAT SOCIAL >3

DISPONIBILITAT DE POLS DE DESENVOLUPAMENT I INFRAESTRUCTURES >8

SOSTENIBILITAT MEDIAMBIENTAL > 12

ESPERIT EMPRENEDOR I DINAMISME EMPRESARIAL >13

VOLUM DE MERCAT I D'ACTIVITAT > 14

INNOVACIÓ, DESENVOLUPAMENT TECNOLÒGIC > 19

ACCÉS ALS MERCATS DE CLIENTS I PROVEÏDORS, ACCÉS A LA INFORMACIÓ >21

QUALIFICACIÓ DELS RECURSOS HUMANS I RECURSOS PER A L'EDUCACIÓ I LA FORMACIÓ PROFESSIONAL >24



DISPONIBILITAT DE SÒL I ESPAI PER A L'ACTIVITAT ECONÒMICA >30

INFRAESTRUCTURA DE TRANSPORTS I COMUNICACIONS >31

CERTIFICATS D'ORIGEN (*) 2014



2.308

CERTIFICATS D'ORIGEN EMESOS

5,2%

INCREMENT RESPECTE DEL 2013

19,8%

DE LES EXPORTACIONS DE GIRONA

LA GARROTXA ÉS LA SEGONA COMARCA EN EXPORTACIONS DE GIRONA.

CERTIFICATS D'EXPORTACIÓ EMESOS PER EMPRESA

1,2%

GARROTXA

0,4%

GIRONA

17

S'EXPORTEN MÉS DE 17 TIPOLOGIES DE PRODUCTES DIFERENTS

LA GARROTXA ÉS DE LES PRIMERES COMARQUES EN DIVERSIFICACIÓ DE LES EXPORTACIONS

DESTÍ DE LES EXPORTACIONS



33,5%

ÀSIA

31,2%

ÀFRICA

26,6%

AMÈRICA

6,8%

EUROPA (NO MEMBRES UEM)***

1,9%

OCEANIA

ESTIMACIÓ DEL VOLUM DE LES EXPORTACIONS



865,7 MILIONS€

[**]

VALOR DE LES EXPORTACIONS

FONT: ELABORACIÓ PRÒPIA A PARTIR DE DADES DE LA CAMBRA DE COMERÇ DE GIRONA

* CERTIFICATS D'ORIGEN PER A PAÏSOS TERCERS QUE NO TENEN TRACTAT DE LLIURE COMERÇ O ACORD PREFERENCIAL AMB LA UE

** PER A LA METODOLOGIA DEL CàLCUL DE L'ESTIMACIÓ VEURE INFORME AL WEB

***UNIÓ ECONÒMICA I MONETÀRIA

COMPOSICIÓ DE L'OFERTA

2014



320

ALLOTJAMENTS
REGLATS



12.174

PLACES EN
ALLOTJAMENTS
REGLATS



1.305

UNITATS
D'ACAMPADA EN
CÀMPINGS



63

RESTAURANTS



16

EMPRESES
D'ACTIVITATS



3

AGÈNCIES DE
VIATGE
RECEPTIVES*

COMPOSICIÓ DE LA DEMANDA

2014



206.406

PERSONES ATESES A
LA XARXA DE PUNTS
D'INFORMACIÓ COMARCALS

30%

DE LES CONSULTES A LA XARXA DE PUNTS
D'INFORMACIÓ COMARCALS SÓN
SOBRE ELS ESPAIS NATURALS.
PRINCIPALMENT LA ZONA VOLCÀNICA.

50%

DE LES CONSULTES SOBRE ACTIVITATS
A FER SÓN SOBRE ITINERARIS SENDERISTES

PROCEDÈNCIA

45%

CATALUNYA

19%

ESPANYA

36%

ESTRANGERS

TIPOLOGIA



FAMÍLIES 278.052 > 30,14%

PARELLES 172.654 > 18,72%

GRUPS 423.856 > 45,95%

INDIVIDUALS 47.925 > 5,20%

IMPACTE ECONÒMIC

700.000.000 €

D'IMPACTE ECONÒMIC
GENERAT PEL TURISME
ENTRE 2001 I 2010.

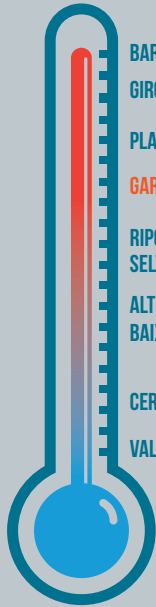
540.916,2 €

D'IMPACTE ECONÒMIC DELS
PAQUETS TURÍSTICS DE
SENDERISME COMERCIALIZATS
PELS OPERADORS TURÍSTICS
L'ANY 2014

79.240,0 €

DE RECAPTACIÓ DE
L'IMPOST SOBRE ESTADES
EN ALLOTJAMENTS
TURÍSTICS
L'ANY 2014

ÍNDEX D'INNOVACIÓ 2013 DE LES 41 COMARQUES CATALANES



- BARCELONÈS >1
- GIRONÈS >3
- PLA DE L'ESTANY >8
- GARROTXA >14**
- RIPOLLÈS >21
- SELVA >23
- ALT EMPORDÀ >26
- BAIX EMPORDÀ >28
- CERDANYA >38
- VALL D'ARAN >41

INVENCIONS 2008 - 2013



	NOMBRE	POSICIÓ DE LA GARROTXA AL RÀNKING DE 41 COMARQUES (PATENTS /HABITANT)
PATENTS	33	5
MODELS D'UTILITAT	67	1
MARQUES	299	10
DISSENSYS INDUSTRIALS	66	1
PATENTS EUROPEES	28	7

FACTORS D'INNOVACIÓ DE LA GARROTXA 2012

POSICIÓ AL RÀNKING DE COMARQUES > 14 DE 41



- PRODUCCIÓ D'INVENCIONS, TRANSFORMACIÓ D'INVENCIONS EN INNOVACIONS >4
- INICIATIVA EMPRESARIAL I SABER DUR A BON PORT LES INNOVACIONS >8
- ACTIVITATS COMPLEMENTÀRIES I SERVEIS DE SUPORT A LA INNOVACIÓ >10
- CAPACITATS PER CREAR, DESENVOLUPAR I ATRAURE TALENT NECESSARI PER INNOVAR >10
- HABILITATS PER INNOVAR I ADOPTAR LES INNOVACIONS >12

- PRODUCCIÓ I EXPORTACIÓ DE BÉNS I SERVEIS INNOVADORS >14
- CAPACITATS PER CREAR, DIFONDRE I COMPARTIR CONEIXEMENTS I INNOVACIONS >16
- EXIGÈNCIA DELS MERCATS VERS PRODUCTES I SERVEIS INNOVADORS; IMPULS PÚBLIC EN ÀMBITS D'INTERÈS GENERAL >18
- CAPACITAT PER COL-LABORAR I TRANSFERIR ELS CONEIXEMENTS I INNOVACIONS >22



- INFRAESTRUCTURES TIC I DE COMUNICACIÓ >26
- INFRAESTRUCTURES CIENTIFICOTECNOLÒGIQUES >26

LES 45 PRIMERES EMPRESES DE LA COMARCA SEGONS FACTURACIÓ*

2013

61%

FACTURACIÓ
DE LES EMPRESES
SABI 2013

MILIONS D'EUROS

POSICIÓ 1>

>AGROALIMENTARI

NOEL ALIMENTARIA SAU >186,8

EMBUTIDOS MONTER SL > 109,8

ESTEBAN ESPUÑA SA>61,0

EMBUTIDOS COLLELL SL>51,8

RAMON VENTULÀ SA>24,7

MARIA DEL TURA FEIXAS SA>22,6

OLOT MEATS SA>19,0

LA FAGEDA SCCL>15,9

BEVELAND SA>15,9

PERE PORXAS PAIRÓ SL>15,0

FAR JAMÓN SERRANO SA>13,5

DESPIECES CÁRNICOS OLOT SL>10,8

GRAMA ALIMENT SL > 10,7

LUIS OLIVERAS SA>10,0

CÁRNICAS VALL DE BAS SL>8,8

POSICIÓ 45>

PERNILS LLÉMENA SA>8,7

>ARTS GRÀFIQUES I PAPER

LC PAPER 1881 SA>33,6

ALZAMORA PACKAGING SA>16,8

CARTOLOT SA>11,0

>COMERÇ

COMERCIAL MASOLIVER SA>26,6

FERROS AGUSTÍ SL>16,1

AGUSTÍ CM SL(ESCINDIDA)>11,9

>CONSTRUCCIÓ

BELLAPART SA>10,2

>ENERGIA

BASSOLS ENERGIA COMERCIAL SL>22,9

BASSOLS ENERGIA SA>13,2

CONFIREL AIE>11,0

>INDÚSTRIA EXTRACTIVA

CALES DE LLIERCA SA>15,9

>MAQUINÀRIA

TAVIL-INDEBE SAU>43,9

MASIAS RECYCLING SL>33,7

ASCENSORS SERRA SA>9,0

MASIAS MAQUINARIA SL>8,8

>METAL·LÚRGIA

TECALUM SL>12,6

>PLÀSTIC

SACOPA SAU>34,3

RESINAS OLOT SL>21,6

POLTANK SAU>19,3

INDUSTRIA TÉCNICA DEL PLÀSTIC SA>18,6

TADESAN SL>8,8

>QUÍMIC I FARMACÈUTIC

ZOETIS M&R SPAIN SL>82,4

SPINREACT SA>19,5

>TÈXTIL

S VILARRASA SA>22,0

FRANCISCO PAGES VALENTI SA>15,3

FLUVITEX SL>18,3

>TRANSPORTS

TRANSPORTES TRESSERRAS SA>24,5

TRANSPORTES BADOSA SA>11,9

>ALTRES

NOA BRANDS EUROPE SL>20,8

LES 45 PRIMERES EMPRESES DE LA COMARCA PER NOMBRE DE TREBALLADORS

2013

45%
 TREBALLADORS
 DE LES EMPRESES
 SABI 2013

POSICIÓ 1 >

>AGROALIMENTARI

- NOEL ALIMENTARIA SAU > 612
- ESTEBAN ESPAÑA SA > 337
- EMBUTIDOS MONTER SL > 272
- LA FAGEDA SCCL > 164
- EMBUTIDOS CASEROS COLLELL SL > 102
- PERNILS LLÉMENA SA > 96
- RAMON VENTULÀ SA > 95
- OLOT MEATS SA > 78
- LUIS OLIVERAS SA > 59
- FAR JAMÓN SERRANO SA > 54
- PÈRE PORXAS PAIRÓ SL > 52
- BEVELAND SA > 50
- MARIA DEL TURA FEIXAS SA > 48

>ARTS GRÀFIQUES I PAPER

- ALZAMORA PACKAGING SA > 116
- LC PAPER 1881 SA > 69

>COMERÇ

- AGUSTÍ CM SL (ESCINDIDA) > 75
- COMERCIAL MORERA SL > 57
- FERROS AGUSTÍ SL > 46

>CONSTRUCCIÓ

- BELLAPART SA > 54
- TANÉ HERMÈTIC SL > 61

>ENERGIA

- BASSOLS ENERGIA SA > 43

>INDÚSTRIA EXTRACTIVA

- CALES DE LLIERCA SA > 62

POSICIÓ 45 >

>MAQUINÀRIA

- TAVIL-INDEBE SAU > 144
- ASCENSORS SERRA SA > 88
- MASIAS RECYCLING SL > 83
- MASIAS MAQUINARIA SL > 55
- MECÁNICAS GARROTXA SA > 46

>METAL·LÚRGIA

- TECALUM SL > 91

>PLÀSTIC

- SACOPA SAU > 166
- POLTANK SAU > 134
- PLÀSTIQUES SOSKAI SL > 96
- INDUSTRIA TÉCNICA DEL PLÀSTICO SA > 82
- TADESAN SL > 42

>QUÍMIC I FARMACÈUTIC

- ZOETIS M&R SPAIN SL > 210
- SPINREACT SA > 83

>SERVEIS A LES EMPRESES

- BUGADERIA NÚRIA SL > 43

>TÈXTIL

- FLUVITEX SL > 77
- FRANCISCO PAGES VALENTI SA > 49
- S VILARRASA SA > 45

>TRANSPORTS

- TRANSPORTES TRESSERRAS SA > 86
- TRANSPORTES BADOSA SA > 77
- TRANSPORTS J PRADA SL > 47

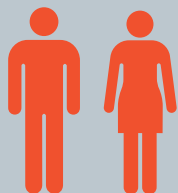
>ALTRES

- NOA BRANDS EUROPE SL > 175
- GAAVOC SL > 81
- ARICO FOREST SL > 46

FONT: ELABORACIÓ PRÒPIA A PARTIR DE DADES DEL SABI 2013 I UNIVERSITAT POMPEU FABRA

*EMPRESES AMB SEU SOCIAL A LA GARROTXA

2014



56.036

HABITANTS A LA COMARCA

EN 10 ANYS HA CRESCUT UN 10,7%
EN L'ÚLTIM ANY HA DISMINUÏT UN 0,12%

LA GARROTXA REPRESENTA UN

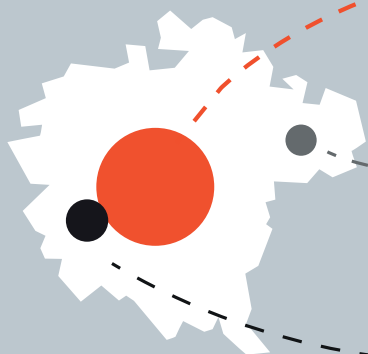
7,4%

DE LA POBLACIÓ DE LA PROVÍNCIA DE GIRONA

LA GARROTXA REPRESENTA UN

0,7%

DE LA POBLACIÓ DE CATALUNYA



4,3%
2.400 H
BESALÚ

5,3%
2.965 H
LA VALL D'EN BAS

68,9%
38.604 H
OLOT
SANT JOAN LES FONTS
LES PRESES

<1.700

LA RESTA DE MUNICIPIS TENEN MENYS DE 1.700 HABITANTS

33.913 > OLOT

2.965 > LA VALL D'EN BAS

2.919 > SANT JOAN LES FONTS

2.400 > BESALÚ

1.772 > LES PRESES

1.694 > LES PLANES D'HOSTOLES

1.567 > SANTA PAU

1.353 > SANT FELIU DE PALLEROLS

1.305 > LA VALL DE BIANYA >

1.013 > CASTELLFOLLIT DE LA ROCA

970 > MONTAGUT I OIX >

812 > SANT JAUME DE LLIERCA

772 > TORTELLÀ

463 > RIUDAURA

443 > MAIÀ DE MONTCAL

425 > ARGELAGUER

351 > SANT ANIOL DE FINESTRES

326 > MIERES

240 > SANT FERRIOL

200 > BEUDA

133 > SALES DE LLIERCA

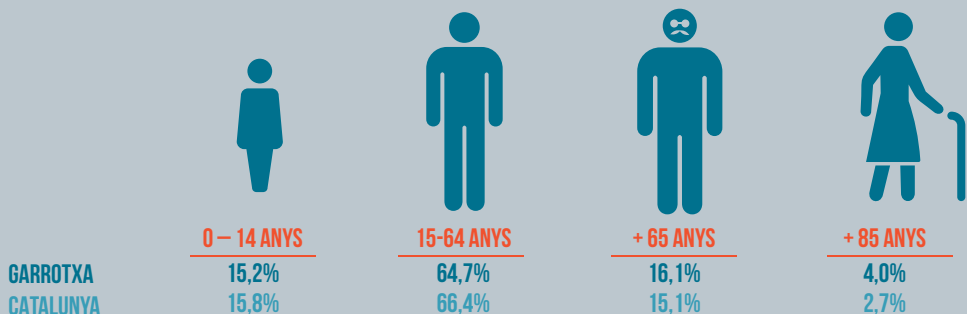
DENSITAT DE POBLACIÓ

GARROTXA > 76,3 HAB./KM2

GIRONA > 128 HAB./KM2

CATALUNYA > 234 HAB./KM2

DISTRIBUCIÓ PER GRUPS D'EDAT I SEXE 2014



133

A LA GARROTXA HI HA 133 PERSONES DE MÉS DE 65 ANYS PER CADA 100 PERSONES MENORS DE 15 ANYS. A CATALUNYA, 113

20%

A LA GARROTXA EL 20% DE LES PERSONES MAJORS DE 65 ANYS TENEN MÉS DE 85 ANYS. A CATALUNYA, 15%

66,2%

EL 66,2% DE LES PERSONES MAJORS DE 85 ANYS SÓN DONES A LA GARROTXA

NATURALESIA DE LA POBLACIÓ

POBLACIÓ D'ORIGEN ESTRANGER

18,4%

OLOT

13,9%

GARROTXA

14,5%

CATALUNYA

EN ELS DARRERS 5 ANYS LA POBLACIÓ D'ORIGEN ESTRANGER A LA GARROTXA HA DISMINUÏT 1,5 PUNTS.

1 DE CADA 4 JOVES DE 15 A 24 ANYS D'OLOT TÉ NACIONALITAT ESTRANGERA.



93

NACIONALITATS

LA POBLACIÓ ESTRANGERA DE LA GARROTXA CORRESPON A 93 NACIONALITATS DIFERENTS. PRINCIPALMENT PROVENEN DE L'ÍNDIA, MARROC, XINA, ROMANIA I GÀMBIA.

COMPOSICIÓ DE LES LLARS

A LA GARROTXA HI HA 6.183 LLARS ON NOMÉS VIU UNA PERSONA.

FINS ALS 64 ANYS UN 61,5% SÓN HOMES I, A PARTIR DELS 65 ANYS, EL 71,8% SÓN DONES.



ATENCIÓ SOCIAL BÀSICA 2014

6.025

PERSONES HAN ESTAT ATESES PEL
SERVEI D'ATENCIÓ SOCIAL BÀSICA
A LA GARROTXA.

23,2

AL DIA



40,90%



59,10%

PROBLEMÀTIQUES ATESES

29,8%

SALUT

18,5%

ECONÒMIQUES

16,9%

AUTONOMIA PERSONAL
I MANCANÇES SOCIALS

16,3%

LABORALS

7,3%

DISCAPACITATS

4,8%

HABITATGE

2,7%

APRENENTATGE

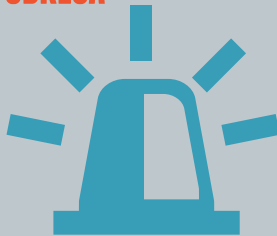
2,0%

SOSPITA DE
MALTRACTAMENT

1,7%

ALTRES

ATENCIÓ A LA POBRESA



338.636,6€

DESTINATS A ATENDRE LES
URGÈNCIES SOCIALS A LA
GARROTXA L'ANY 2014

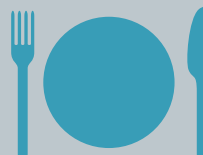


2.348

PERSONES BENEFICIÀRIES
DEL CENTRE DE DISTRIBUCIÓ
D'ALIMENTS

41.611

QUILOS D'ALIMENTS
RECOLLITS AL GRAN
RECAPTE



4.200

ÀPATS OFERTS AL
MENJADOR SOCIAL

12 AL DIA

ATENCIÓ A LA DEPENDÈNCIA I DISCAPACITAT 2014

318

SOL·LICITUDS DE DEPENDÈNCIA VALORADES. D'AQUESTES, UN 92,5% HAN OBTINGUT UNA VALORACIÓ FAVORABLE, EN DIFERENTS GRAUS.

237

SOL·LICITUDS DE DISCAPACITAT VALORADES. D'AQUESTES, UN 98,3% HA OBTINGUT UNA VALORACIÓ FAVORABLE, EN DIFERENTS CATEGORIES.

445

PERSONES ATESES PEL SERVEI D'AJUDA A DOMICILI EN 77.962, 11 HORES DE SERVEI.

117

PLACES EN CENTRES DE DIA A LA GARROTXA, AMB UNA OCUPACIÓ MITJANA DE 72,53%

97

PLACES PÚBLIQUES EN RESIDÈNCIA PER A PERSONES GRANS I 20 PER A PERSONES DISCAPACITADES.

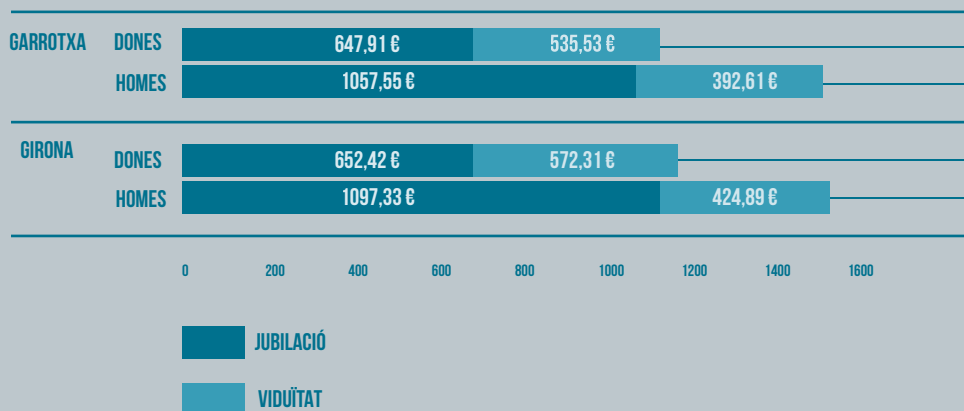
ATENCIÓ A LA COMUNITAT

190

INFORMES D'ESTRANGERIA TRAMITATS A LA GARROTXA, DELS QUALS UN 82,6% CORRESPONEN A OLOT. UN 90% DELS EXPEDIENTS HAN ESTAT FAVORABLES.

PENSIONS

GENER 2014



TAXA D'ESCOLARITZACIÓ DELS 0 ALS 6 ANYS (NO OBLIGATÒRIA)

CURS 2014-15



0-3 ANYS

GARROTXA
50,2%
CATALUNYA
37,6%



3-6 ANYS

GARROTXA
97,9%
CATALUNYA
95,7%

FINALITZACIÓ DELS ESTUDIS OBLIGATORIS

JUNY 2013

ACREDITACIÓ DE 4T D'ESO



84% GARROTXA



66,8% CATALUNYA

TRAJECTÒRIA DESPRÉS DE L'ESO

54%

BATXILLERAT

28%

CICLES
FORMATIUS DE
GRAU MITJÀ

3%

PLA DE
TRANSICIÓ AL
TREBALL

8%

EXÀMENS DE
RECUPERACIÓ DE
SETEMBRE ESO

3%

REPETIDORS ESO

4%

DESCONEGUT

RESULTATS PROVES ACCÉS A LA UNIVERSITAT. NOTA MITJANA

JUNY 2014



GARROTXA: 6,6
99,1% APROVATS



CATALUNYA: 6,4
96,2% APROVATS

ESTUDIS UNIVERSITARIS CURSATS PELS GARROTXINS (MATRÍCULES)

CURS 2014-15



41,0%

478

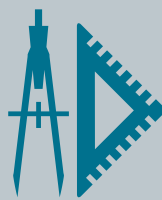
CIÈNCIES SOCIALS I
JURÍDIQUES



20,1%

235

CIÈNCIES DE LA
SALUT



19,5%

228

ENGINYERIA I
ARQUITECTURA



12,8%

149

ARTS
I HUMANITATS



6,6%

77

CIÈNCIES

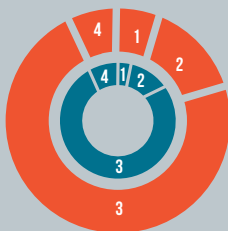
NIVELL D'INSTRUCCIÓ A LA GARROTXA

2011

JOVES DE 16 A 24 ANYS

GARROTXA

- 1-SENSE TITULACIÓ
3,6%
- 2-PRIMER GRAU
16%
- 3-SEGON GRAU
71,7%
- 4-ENSENYAMENT
UNIVERSITARI
8,7%



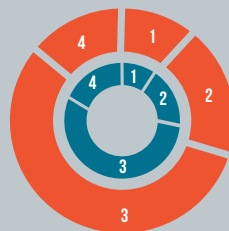
CATALUNYA

- 1-SENSE TITULACIÓ
2,6%
- 2-PRIMER GRAU
9,8%
- 3-SEGON GRAU
77,5%
- 4-ENSENYAMENT
UNIVERSITARI
10,2%

ADULTS A PARTIR DE 16 ANYS

GARROTXA

- 1-SENSE TITULACIÓ
12%
- 2-PRIMER GRAU
18%
- 3-SEGON GRAU
55%
- 4-ENSENYAMENT
UNIVERSITARI
15%



CATALUNYA

- 1-SENSE TITULACIÓ
10%
- 2-PRIMER GRAU
13,4%
- 3-SEGON GRAU
56,3%
- 4-ENSENYAMENT
UNIVERSITARI
20,3%

ATENCIÓ PRIMÀRIA 2014



314.916

VISITES ANUALS

1.211

AL DIA

15.247

ATENCIONS DOMICILIÀRIES ANUALS

59

AL DIA

4

4 EQUIPS D'ATENCIÓ
PRIMÀRIA (EAP)

19

CENTRES D'ATENCIÓ
PRIMÀRIA I CONSULTORIS

46

METGES DE FAMÍLIA I
PEDIATRIA, ODONTÒLEGS
I PSICÒLEGS

49

PROFSSIONALS
D'INFERMERIA

25

PROFSSIONALS
DE SUPORTEAP
OLOTOLOT, LES
PRESES, SANTA
PAU

1.774

% DE POBLACIÓ ATESA

5,9

FREQUENTACIÓ
(VISITES / ANY / PACIENT)ACCESSIBILITAT
(% CITES EN 48 H)

93,0%

EAP
BESALÚBESALÚ, MAIÀ DE
MONTCAL,
ARGELAGUER,
TORTELLÀ,
SANT JAUME DE
LLIERCA,
MONTAGUT I OIX

1.206

83%

8,8

96,9%

EAP
SANT JOAN LES
FONTSSANT JOAN LES
FONTS, LA
CANYA,
CASTELLFOLLIT
DE LA ROCA

919

82%

9,0

99,6%

EAP
LES VALLSLA VALL D'EN
BAS, RIUDAURA,
SANT FELIU DE
PALLEROLS, LES
PLANES
D'HOSTOLES

1.038

83%

9,9

100%

CATALUNYA

1.423

76%

6,3

85,4%

HOSPITAL D'OLOT I COMARCAL DE LA GARROTXA 2014



27.000 M²



64 LLITS

MALALTS AGUTS



72 LLITS

RESIDENCIALS



75

METGES



242

PERSONAL
INFERMERIA



109

PROFSSIONALS DE
SUPORT

4.513 ALTES

4,65 DIES D'ESTADA MITJANA

407 NAIXEMENTS

2.393 INTERVENCIONS QUIRÚRGIQUES MAJORS

1.941 INTERVENCIONS QUIRÚRGIQUES MENORS

32.564 VISITES D'URGÈNCIA > 89,5 AL DIA

88.005 VISTES DE CONSULTES EXTERNES > 338 AL DIA

SALUT MENTAL

9

FACULTATIUS

10

PROFSSIONALS DE
SUPORT

15.707 ASSISTÈNCIES, DE LES QUALS:

46%

7.225 ASSISTÈNCIES

SALUT MENTAL ADULTS

33%

5.183 ASSISTÈNCIES

CENTRE D'ATENCIÓ I
SEGUIMENT A LES
ADDICCIONS

21%

3.299 ASSISTÈNCIES

SALUT MENTAL
INFANTOJUVENIL

ENTRADA D'ASSUMPTEJUDICIALS A LA GARROTXA 2014



HAN ENTRAT 1.640 ASSUMPTEJUDICIALS ALS JUTJATS D'OLOT I LA GARROTXA

59%

960

PROCEDIMENTS CIVILS

29%

480

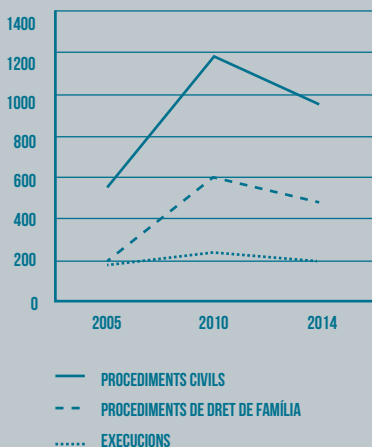
EXECUCIONS

12%

200

PROCEDIMENTS DE DRET DE FAMÍLIA

EVOLUCIÓ



LA CRISI ECONÒMICA VA IMPLICAR UN AUGMENT DELS PROCEDIMENTS CIVILS I DE LES EXECUCIONS.

X5 EXECUCIÓ HIPOTECÀRIA
DINS LES EXECUCIONS, L'ENTRADA DE PROCEDIMENTS D'EXECUCIÓ HIPOTECÀRIA S'HA MULTIPLICAT X 5

X2 DESNONAMENTS
DINS ELS PROCEDIMENTS CIVILS, L'ENTRADA DE PETICIONS DE DESNONAMENTS S'HA MULTIPLICAT X 2

ASSUMPTEJUDICIALS PENDENTS

	2005	2010	2014
PROC. CIVILS	670	750	875
PROC. FAMÍLIA	100	110	140
EXECUCIONS	710	1800	1850
TOTAL	1.480	2.660	2.865

X2 ELS CASOS PENDENTS S'HAN MULTIPLICAT X2 EN EL PERÍODE 2005-2014

CONEIXEMENT I ÚS DEL CATALÀ



1.809 PERSONES QUE VIUEN A OLOT NO ENTENEN EL CATALÀ

DIVERSITAT LINGÜÍSTICA

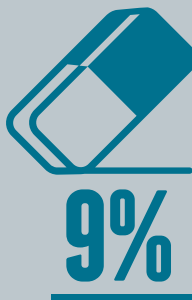


A OLOT ES PARLEN 54 LLENGÜES DE LES QUALS 5 SÓN TERCERA LLENGUA EN NOMBRE DE PARLANTS, DESPRÉS DEL CATALÀ I DEL CASTELLÀ, SEGONS EL BARRI.

LLENGUA I EMPRESA



SEGONS L'ESTUDI OFERCAT (QUE MESURA RETOLACIONS, COMUNICACIONS ESCRITES I ATENCIÓ ORAL EN DETERMINATS SERVEIS), LA MITJANA D'ÚS DEL CATALÀ A OLOT ÉS DEL 80%



NOMÉS UN 9% DE LES PÀGINES REVISADES PEL SERVEI D'ASSESSORAMENT DEL SERVEI DE CATALÀ D'OLOT-LA GARROTXA PROVENEN DEL MÓN DE L'EMPRESA.

APRENENTATGE DEL CATALÀ



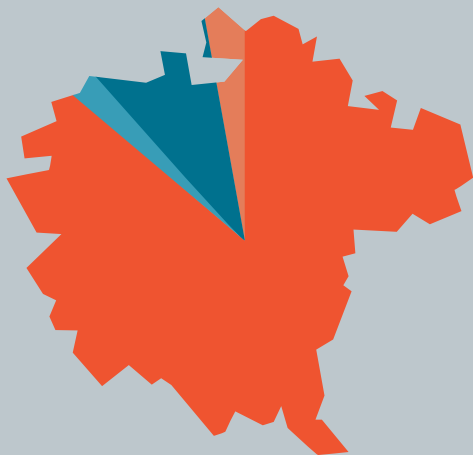
INSCRITS ALS CURSOS DEL SERVEI DE CATALÀ OLOT-LA GARROTXA

DELS QUALS:
 · 70% DONES · 30% HOMES
 · 87% VIUEN A OLOT · 13% LA GARROTXA
 · 27% ORIGEN CATALUNYA · 24,6% AMÈRICA CENTRAL I DEL SUD · 21% ÀSIA I LA RESTA EN PERCENTATGES PETITS DE LLOCS D'ARREU DEL MÓN



EN DOTZE ANYS D'EXISTÈNCIA DEL VOLUNTARIAT PER LA LLENGUA, A LA GARROTXA HAN PARTICIPAT EN EL PROJECTE 1.290 PARELLES.

USOS DEL SÒL 2012



TOTAL BOSCOS
86,7%
63.660 HA

SENSE VEGETACIÓ
1,8%
1.343 HA

TOTAL CONCREUS
8,3%
6.064 HA

URBANITZAT I ALTRES
3,2%
2.364 HA

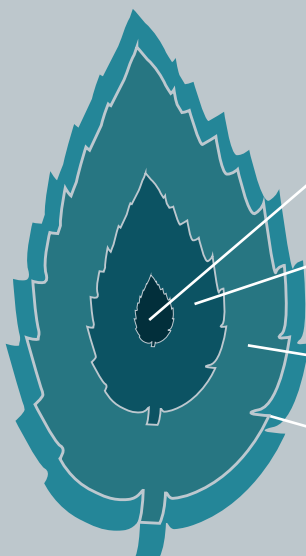
ESPAIS NATURALS PROTEGITS

+50%

MÉS DE LA MEITAT
DEL TERRITORI
DE LA GARROTXA
ESTÀ PROTEGIT PEL
SEU VALOR NATURAL

3A

3A COMARCA AMB
MÉS PERCENTATGE
DE SUPERFÍCIE
PROTEGIDA



RESERVA
NATURAL
1,4 %

PARC NATURAL
DE LA ZONA
VOLCÀNICA DE LA
GARROTXA
20,8 %

PEIN
52,7 %

XARXA NATURA 2000
53,6 %

PEIN. PLA D'ESPAYS D'INTERÈS NATURAL

PARC NATURAL DE LA ZONA VOLCÀNICA DE LA GARROTXA > 15.309 (HA)

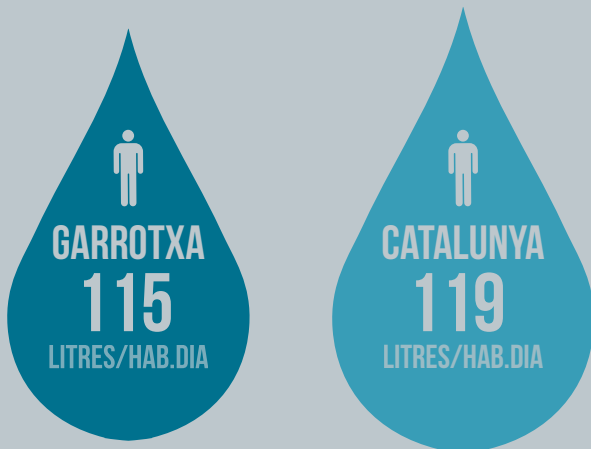
PEIN ALTA GARROTXA > 16.896 (HA)

PEIN SERRES DE MILANY-SANTA MAGDALENA I PUIGSACALM-BELLMUNT > 4.101 (HA)

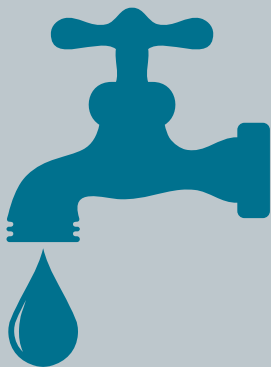
PEIN COLLSACABRA > 2.433 (HA)

PEIN MUNTANYES DE ROCACORBA > 20 (HA)

CONSUM D'AIGUA PER A ÚS DOMÈSTIC 2012



CONSUM D'AIGUA PER SECTORS



ÚS INDUSTRIAL
40%

↓ -15%*

ÚS DOMÈSTIC
32%

↓ -6%*

ÚS AGRÍCOLA
21%

↓ -13%*

ÚS RAMADER
7%

↓ -2%*

8.831.719 M³

CONSUM TOTAL

1M³ = 1000 LITRES

* VARIACIÓ DEL CONSUM D'AIGUA ENTRE ELS ANYS 2006 I 2012

PRODUCCIÓ DE RESIDUS MUNICIPALS 2013



GARROTXA

480

KG/HAB.ANY

1,32

KG/HAB.DIA



CATALUNYA

475

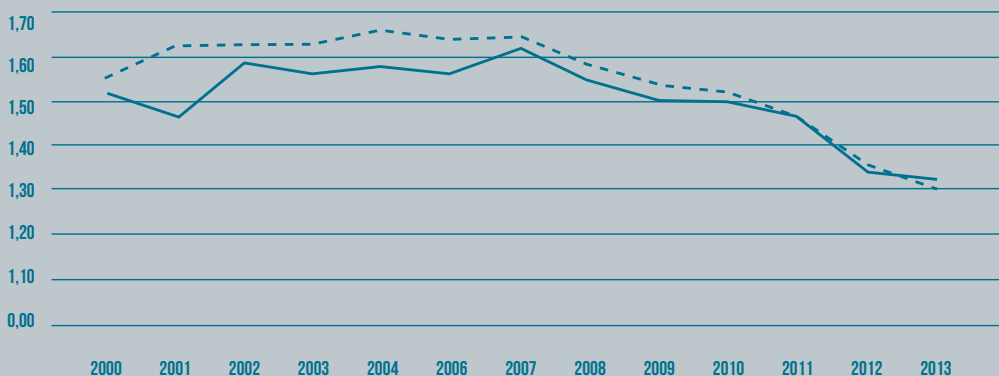
KG/HAB.ANY

1,30

KG/HAB.DIA

L'ANY 2013 LA GARROTXA VA SER LA 16A COMARCA CATALANA EN PRODUCCIÓ DE RESIDUS MUNICIPALS

EVOLUCIÓ DE LA PRODUCCIÓ DE RESIDUS MUNICIPALS 2000-2013



KG/HAB.DIA

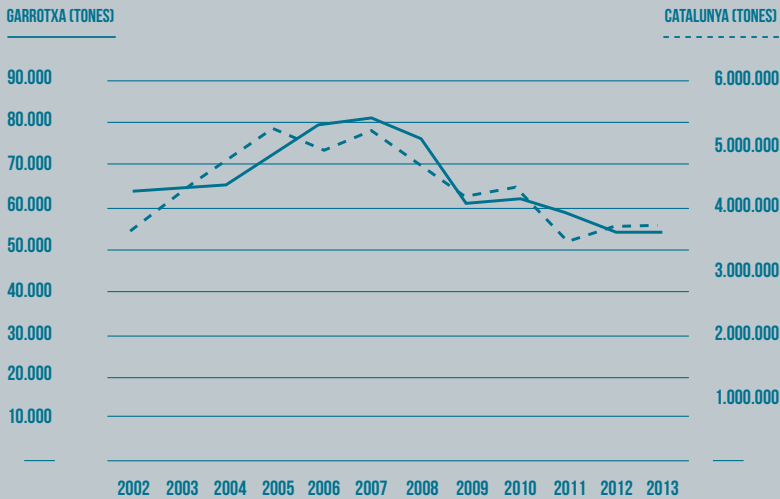
GARROTXA

CATALUNYA

RECOLLIDA DE RESIDUS MUNICIPALS SEGONS FRACCIONS 2013

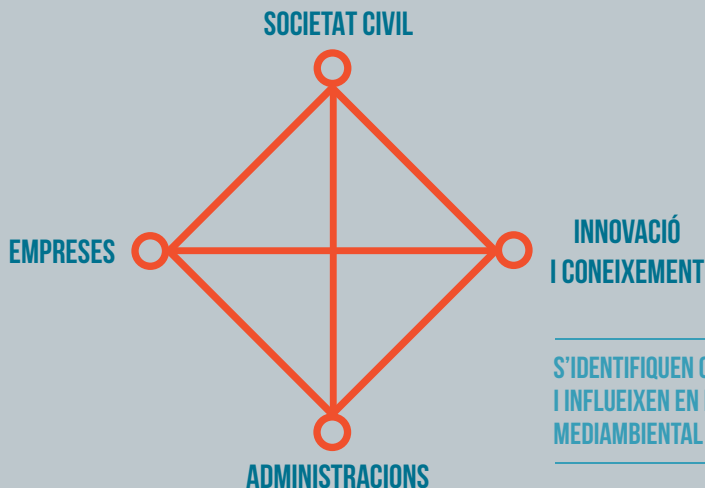


EVOLUCIÓ DELS RESIDUS INDUSTRIALS DECLARATS



1,5%

LA GARROTXA GENERA A L'ENTORN DE L'1,5% DELS RESIDUS INDUSTRIALS DECLARATS DE CATALUNYA



S'IDENTIFIQUEN QUATRE ACTORS QUE CONFIGUREN I INFLUEIXEN EN EL CONTEXT ECONÒMIC, SOCIAL I MEDIAMBIENTAL DE LA GARROTXA

BARÒMETRE GARROTXÍ. ENQUESTA DE PERCEPCIÓ ALS ACTORS 2015

VALORACIÓ DELS ÀMBITS ECONÒMIC, SOCIAL I MEDIAMBIENTAL



ÀMBIT ECONÒMIC 6,6

VALORACIÓ DELS ELEMENTS DE L'ÀMBIT ECONÒMIC

- DINAMISME EMPRESARIAL: 7,0
- INNOVACIÓ I DESENVOLUPAMENT TECNOLÒGIC: 6,4
- MERCAT DE TREBALL: 6,1
- INFRAESTRUCTURES: 5,9



ÀMBIT SOCIAL: 6,7

VALORACIÓ DELS ELEMENTS DE L'ÀMBIT SOCIAL

- CULTURA: 7,0
- SANITAT: 6,9
- EDUCACIÓ: 6,9
- COHESIÓ SOCIAL: 6,7
- JUSTÍCIA: 6,1



ÀMBIT MEDIAMBIENTAL 7,0

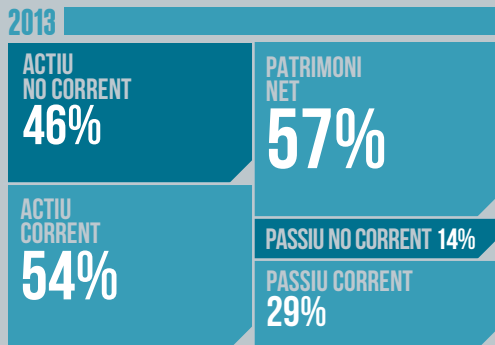
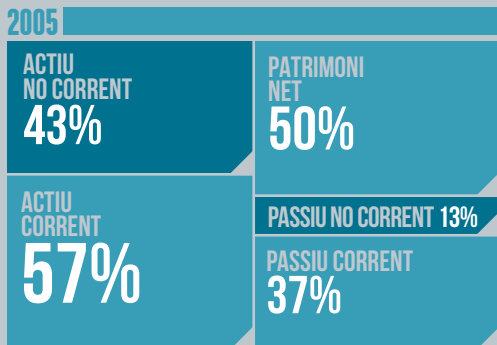
ÍNDEX DE FELICITAT



MITJANA DE LA VALORACIÓ SUBJECTIVA SOBRE EL PROPI GRAU DE FELICITAT

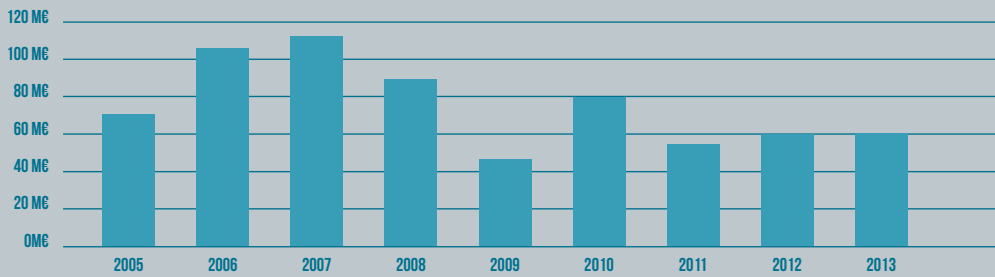
ANÀLISI DE BALANÇOS AGREGATS DE LES EMPRESES DE LA GARROTXA 2013

EVOLUCIÓ



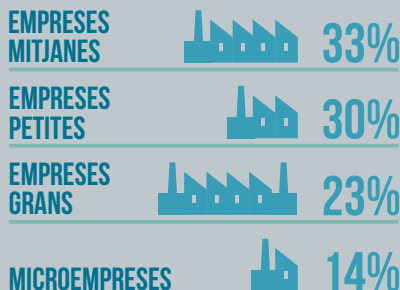
GUANYES DEL CONJUNT DE LES EMPRESES

MILIONS D'EUROS



L'ANY 2013, UN 66,4% DE LES EMPRESES HAN TANCAT ELS COMPTES AMB GUANYS

INGRESSOS PER DIMENSIÓ DE LES EMPRESES



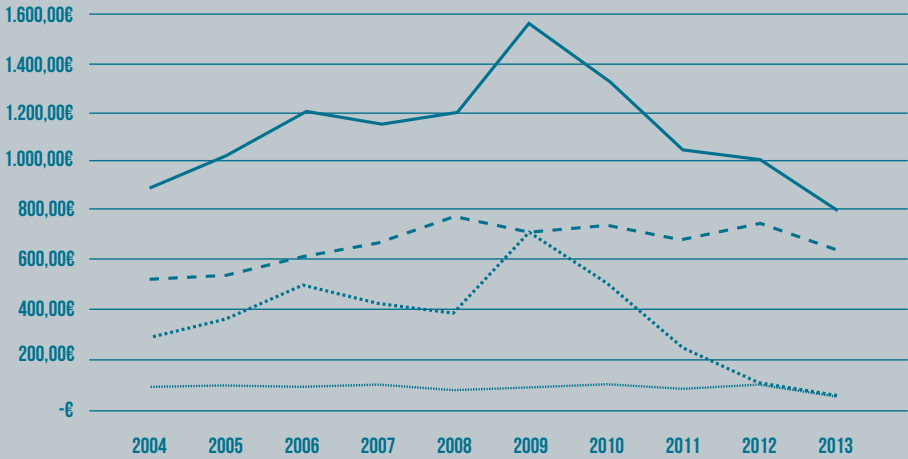
RENDIBILITAT ECONÒMICA I FINANCERA

PER CADA 100 EUROS INVERTITS, LES EMPRESSES GARROTXINES N'HAN OBTINGUT 3,35 DE BENEFICI (ABANS D'INTERESSOS I IMPOSTOS)

PER CADA 100 EUROS DE RECURSOS PROPIS, LES EMPRESSES GARROTXINES N'HAN OBTINGUT 5,17 DE BENEFICI NET



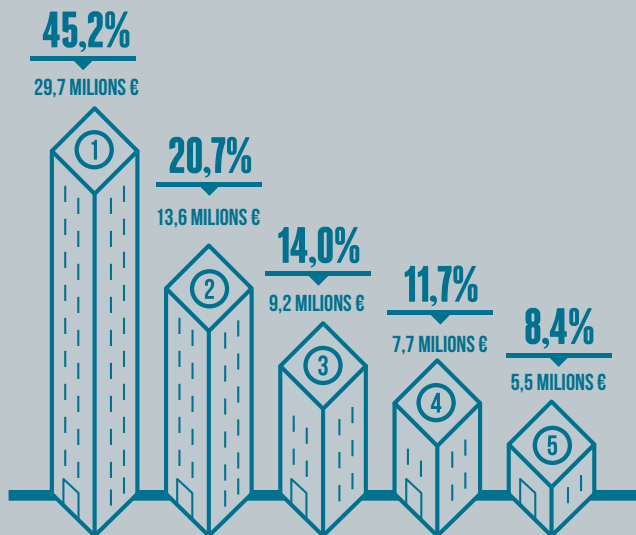
EVOLUCIÓ DE LA DESPESA DELS AJUNTAMENTS (€/HAB.)



DESPESEA TOTAL DESPESEA DE GESTIÓ ORDINÀRIA INVERSIONS ALTRES DESPESES *

DISTRIBUCIÓ DEL PRESSUPOST DE LES ADMINISTRACIONS LOCALS

2013



65.801.064€

PRESSUPOST TOTAL DE LES ADMINISTRACIONS LOCALS DE LA GARROTXA

- 1- AJUNTAMENT D'OLOT
- 2- CONSELL COMARCAL DE LA GARROTXA
- 3- MUNICIPIES 2.001-3.000 HAB. (3)
- 4- MUNICIPIES 1.001-2.000 HAB. (6)
- 5- MUNICIPIES FINS A 1.000 HAB. (11)

SABIES QUE...?

...l'empresa que va executar les sales d'aïllament i de quarantena de l'Hospital Carlos III de Madrid (centre de referència del virus de l'Ebola) és de la Vall de Bianya? (Tané Hermètic, SL)

...el primer edifici de Catalunya i l'estat espanyol que va ser energèticament 100% autosuficient amb fonts renovables, per tant, amb un cost energètic igual a zero està situat a Olot? (Projecte EspaiZero de Wattia Innova)

...la primera hamburguesa 100% natural envasada en atmosfera protectora amb 8 dies de caducitat i, per tant, amb la vida útil suficient per poder estar als lineals dels supermercats és d'una empresa de la Vall d'en Bas? (natrus -Bas Alimentària, SL-)

...una empresa garrotxina va ser escollida per la NBA (liga professional de bàsquet dels Estats Units) com a proveïdor tecnològic per dur a terme el seu projecte promocional al territori espanyol durant l'any 2010? (Volcànic Internet)

...un institut de la Garrotxa ha reduït en un 50% el consum de gasoil (disminució de 90 tones de CO2) fent arribar l'energia justa i necessària a cada zona (per aules) amb l'objectiu d'evitar malgastar energia? (Projecte europeu Meet de l'INS LA Garrotxa d'Olot juntament amb Wattia Innova, primer centre escolar estatal declarat Científic Partner)

...les estructures de vidre i d'acer del primer pis de la torre Eiffel han estat dissenyats i instal·lats per una empresa de la comarca? (Bellapart Group)

...la gespa que van lluir set estadis del mundial de futbol del Brasil (2014) i que els camps del Barça, l'Espanyol i el València està produïda per una empresa garrotxina? (Royal Verd)

... la tercera empresa alimentària més reputada després de Danone i Nestlé a tot Espanya és a casa nostra? (La Fageda Fundació)

...la primera i única empresa catalana homologada per l'exportació de pernils a EEUU està participada per les empreses garrotxines Noel Alimentària, i Embutidos Caseros Collell? (Pernils Llémena)

...som la segona comarca en estrelles Michelin per habitant? (2,7 estrelles per cada 50.000 habitants)

PREMIS I CÀRRECS INSTITUCIONALS FORA DE LA COMARCA 2012-14 *

	EMPRESES	ADMINISTRACIONS	SOCIETAT CIVIL	INNOVACIÓ I CONEIXEMENT	TOTAL
PREMIS I RECONeixEMENTS	8	1	2	30	41
CÀRRECS	18	13	3	4	38

CONCLUSIONS

OBSERVEM

ECONOMIA

COMPORAMENT ECONÒMIC

La Garrotxa és una de les comarques catalanes que genera més riquesa per habitant, i ocupa la 10a posició en el rànquing comarcal del 2013 (41 comarques). No obstant això, l'evolució de l'economia comarcal, tant en l'etapa expansiva anterior com en la recessiva posterior, ha estat més aviat discreta (s'ha situat en la mitjana catalana i en una posició intermèdia en relació amb la resta de comarques catalanes). En aquests moments es pot afirmar que s'està sortint de la recessió, ja que en l'últim trimestre de 2013 i durant el 2014 s'ha deixat de destruir ocupació i teixit empresarial, i l'atur s'ha començat a reduir. Al mateix temps, la contractació s'intensifica.

ESTRUCTURA PRODUCTIVA

La Garrotxa és la 9a economia comarcal en què la indústria té més pes i la 1a de la demarcació de Girona. La indústria representa el 33,8% del valor afegit brut (VAB) comarcal, 13 punts per sobre de la mitjana catalana. Amb tot, la indústria registra nivells de productivitat per treballador inferiors a la mitjana catalana, mentre que els serveis presenten una productivitat més elevada. És una de les economies comarcals menys diversificades amb una concentració important de l'activitat al comerç (16,2% dels llocs de treball), la indústria agroalimentària (14,4%) i la restauració (5,4%). El sector agroalimentari presenta un nivell d'especialització molt alt, sis vegades superior a la mitjana catalana. Aquests tres motors de l'economia comarcal durant el 2014 han iniciat un procés de recuperació important, situació que s'estén a la major part d'activitats de l'economia. Per altra banda, la major part del teixit empresarial es concentra en el segment de la microempresa (fins a 5 treballadors).

MERCAT DE TREBALL

La comarca té una vocació clarament productiva (en equilibri amb la funció residencial) que es trasllada en taxes d'activitat i ocupació superiors a la mitjana catalana, és a dir, en elevades oportunitats laborals, i en taxes d'atur inferiors (és la 6a amb més taxa d'ocupació i la 8a amb menys taxa d'atur). Tot i així, el saldo entre població ocupada i llocs de treball és negatiu. En conseqüència, part de la població resident ha de cercar ocupació en comarques de l'entorn. Durant l'etapa recessiva (de 2008 a finals 2013) la taxa d'atur garrotxina s'ha incrementat en menor mesura que la catalana. Durant el 2014, iniciat ja un canvi de tendència, l'atur registrat s'ha anat reduint de forma significativa, així com els expedients de regulació d'ocupació. També destaca una major presència de treball autònom en comparació amb la mitjana catalana i una menor temporalitat en la contractació.

COMPETITIVITAT I MODEL DE DESENVOLUPAMENT

La Garrotxa presenta importants desavantatges competitiu en els capítols d'infraestructures i serveis de transport, en la disponibilitat de sòl i en l'accés als mercats (distància mitjana al mercat català i a les principals infraestructures com ports i aeroports), així com en la dimensió del seu mercat. Així, presenta menys avantatges en temes globals que d'altres comarques de la demarcació com són el Gironès, el Pla de l'Estany, l'Alt Empordà o la Selva. Cal tenir en compte que tots aquests factors condicionen l'atracció d'inversions foranes. En canvi, el principal avantatge competitiu de la comarca és la combinació d'una elevada iniciativa empresarial i un important desenvolupament dels serveis empresarials que donen suport a aquesta activitat empresarial.

SISTEMA D'INNOVACIÓ COMARCAL

Les empreses i la població de la Garrotxa registren una elevada activitat innovadora (5a comarca en patents per habitant i 1a en models d'utilitat i dissenys industrials), fet que es tradueix en l'impuls de noves iniciatives empresarials d'alt valor afegit i activitat inventiva. Els factors existents que donen suport a aquesta activitat són joves ben qualificats, mà d'obra preparada, serveis que donen suport al desenvolupament i comercialització de les innovacions, i la importància d'empreses grans i mitjanes. Per contra, la principal limitació existent és el desplegament de les infraestructures de telecomunicacions, element clau en una comarca allunyada dels principals centres científicotecnològics i de les principals infraestructures de comunicació, i factor estratègic a l'hora d'impulsar un major desenvolupament dels serveis intensius en coneixement, del sector TIC i del foment del comerç electrònic. També hi ha altres elements que cal millorar en el futur com la formació al llarg de la vida i en competències tecnològiques i la diversificació de l'oferta de formació professional.

COMERÇ EXTERIOR

La Garrotxa és una comarca amb una vocació clarament exportadora. El nostre territori representa prop d'un 19,8% de les exportacions de la província de Girona cap a països fora de la UE o amb qui no hi ha acord bilateral (especialment a l'Àfrica, Amèrica i Àsia), i és el segon en importància de la província. Les exportacions a tercers països respecte de les dades de 2013 s'han incrementat un 5,24%. El valor estimat anual és de 865,6 milions d'euros (aquesta darrera xifra inclou també les exportacions a la UE). Cal destacar que la major part dels sectors productius participen en l'activitat exportadora. Corrobora aquesta vocació exportadora de la Garrotxa la diferència evident entre una comparativa poblacional respecte de la demarcació (7,3% de la població) i una comparativa pel que fa a exportacions (gairebé una quarta part del volum registrat).

TURISME

El desenvolupament turístic de la Garrotxa respon al model de turisme sostenible des del 2001 a través de la Carta Europea del Turisme Sostenible. L'oferta turística garrotxina és diversa en tipologia, amb una capacitat en places d'allotjaments força reduïda (10.000 places) i distribuïda en un gran nombre de petits establiments sobretot familiars, amb algunes excepcions. Tot i això, representa entre el 7,1% del VAB comarcal i ha estat l'únic sector que ha creat ocupació durant la crisi. El perfil del visitant és majoritàriament de Catalunya i familiar. El flux d'aquests turistes s'ha mantingut, però en canvi ha crescut significativament el turisme internacional (35%), més desestacionalitzat que el mercat nacional. La Garrotxa, gràcies al paisatge i al Parc Natural, s'està especialitzant en productes vinculats a la natura, ecoturisme, senderisme i cicloturisme, que augmenta en programació i venda de paquets. La recaptació de la "taxa turística" i d'altres ajuts fa que hi hagi inversió pública en infraestructures per al turisme, la millora del patrimoni cultural i natural, i inversió privada en la millora i creació d'establiments turístics. També s'aposta per atraure un turisme de convencions (Reunions entre volcans) i d'àmbit esportiu, adaptat, però, a la capacitat del territori.

SOCIETAT

POBLACIÓ

La Garrotxa és de les comarques catalanes que menys creixement poblacional ha registrat els darrers anys. L'estructura per edats mostra un buit generacional en el tram de 20 a 35 anys, que a la llarga pot tenir efectes negatius en l'oferta de mà d'obra. També presenta una població més envellida que la del conjunt de Catalunya (20% respecte d una mitjana del 17%) i una tendència al sobreenvelliment més intensa, fonamentalment en les dones. Cal tenir en compte que les pensions que perceben aquestes últimes són les més baixes de Catalunya, fruit de la cotització majoritària a la indústria tèxtil, amb uns salaris notablement baixos.

En el darrer decenni es produeix un increment molt significatiu de la població de nacionalitat estrangera, que ha representat la principal aportació al creixement demogràfic de la comarca (un de cada quatre joves és nascut fora del país). Amb tot, en els darrers dos anys la població empadronada estrangera disminueix (per nacionalitzacions i canvis en els fluxos migratoris deguts a la crisi). A la Garrotxa hi ha 93 nacionalitats diferents que no segueixen el mateix patró que a Catalunya pel que fa als països d'origen. Les quatre nacionalitats majoritàries són, per aquest ordre: índia, marroquina, xinesa, romanesa i gambiana.

SEVEIS SOCIALS

El 2014 s'atenen al servei d'atenció social bàsica del Consorci d'Acció Social de la Garrotxa 6.025 persones, el 40,3% de les quals tenen més de 75 anys i un 40,2% viuen soles. Les problemàtiques més ateses estan relacionades amb qüestions de salut i dependències (demències, malaltia crònica, malaltia mental, etc). Pel que fa a la prevenció i atenció a les persones en situació d'exclusió social i pobresa, la majoria de les ajudes d'urgència social (338.636,60€) es destinen a manutenció, alimentació i despeses derivades dels fills. En l'àmbit de l'atenció als infants, adolescents, joves i les seves famílies, al llarg del 2014 s'han atès 300 nuclis familiars. Donada la reducció de drets de la Llei de promoció de l'autonomia personal i atenció a les persones en situació de dependència, s'ha produït un descens de les demandes vinculades. Aquest 2014 s'han fet 237 valoracions del grau de discapacitat. Finalment, en la promoció de la inclusió i la cohesió social, s'ha realitzat un treball preventiu per mantenir la comarca cohesionada.

EDUCACIÓ

La comarca mostra un alt percentatge d'alumnes que acrediten l'ESO (84%) i les notes de les proves d'accés universitari (PAU) són més altes a la Garrotxa (6,6) que la mitjana catalana. La tendència majoritària dels alumnes que acrediten l'ESO és cursar batxillerat. La taxa d'escolarització dels infants de 0 a 3 anys és òptima (50%), però és necessari esmerçar esforços per tal que aquesta etapa sigui concebuda com a plenament educativa i hi tinguin accés els infants que s'han d'incorporar a l'escola l'any següent, ja que, fruit de la crisi, moltes persones han renunciat a aquesta etapa educativa.

UNIVERSITAT I NIVELL D'INSTRUCCIÓ POSTOBLIGATORI

Dels universitaris de la Garrotxa (curs 2014-15), el 41% estudia algun grau de la branca de ciències socials i jurídiques; 20,1% ciències de la salut; 19,5% enginyeries i arquitectures; 12,8% arts i humanitats, i el 6,6% ciències. La Garrotxa és la cinquena comarca catalana amb universitaris orientats a carreres científicotècniques, tot i que manca analitzar quin percentatge d'aquest talent es retorna posteriorment al territori. El 47,3% de la població garrotxina en edat de treballar té estudis postobligatoris (batxillerat, cicles formatius i/o graus universitaris), el 34,4% té estudis professionalitzadors (cicles formatius i/o graus universitaris) i el 18,3% té estudis universitaris, per sota de la mitjana de la demarcació (18,7%) i la mitjana catalana (23,6%), i ocupa la 21a posició en el rànquing comarcal.

SANITAT

Els recursos d'atenció sanitària de la Garrotxa estan formats per un hospital general bàsic d'abast comarcal, 3 àrees bàsiques de salut d'àmbit rural, una quarta ABS situada a la ciutat d'Olot i una xarxa de salut mental. Aquesta estructura, en relació amb les altres comarques del país, es caracteritza per la bona accessibilitat a tota la primària, el bon nivell de coordinació entre els tres àmbits assistencials: primària, especialitzada i salut mental, i és la que disposa del millor índex d'hospitalitzacions evitables. En els darrers anys, com a conseqüència de la crisi, s'ha detectat un increment de malalties de trastorns mentals a la comarca.

JUSTÍCIA

L'any 2014 han entrat 1.640 assumptes judicials als jutjats d'Olot i la Garrotxa: el 59% són procediments civils (reclamacions, desnonaments), el 29% execucions (execucions hipotecàries, etc) i un 12% procediments de drets de família (divorcis, custòdia de nens..). La crisi ha fet augmentar significativament els procediments civils i les execucions, en concret les peticions de desnonaments s'han duplicat i les execucions hipotecàries s'han multiplicat per 5. En aquests moments, els jutjats d'Olot registren un total de 2.865 casos pendents, com a conseqüència, entre d'altres, de la constant mobilitat dels jutges designats en aquesta plaça.

LLENGUA

Hi ha un desequilibri entre coneixement i ús del català: més coneixement però ús moderat (a la demarcació de Girona, el català és la llengua habitual d'un 50% de població). El Servei de Català treballa per equiparar coneixement i ús (21 cursos i 70 parelles lingüístiques, el 2013).

La diversitat lingüística és una realitat arreu. A Olot, es parlen 54 llengües, repartides per tota la ciutat, amb més presència de 5 llengües: àrab, panjabi, soninké, romanès i xinès. S'observa la tendència general de les persones estrangeres a incorporar-se primer a la llengua més gran (castellà). Això, més l'alt índex d'immigració sud-americana (el 24,6% de l'alumnat dels cursos) i més el canvi idiomàtic que molts catalans fan davant d'una persona estrangera són factors que fan augmentar la presència del castellà al carrer. El treball amb el teixit empresarial pot ser clau per revertir aquestes tendències.



MEDIAMBIENT I TERRITORI

DADES GENERALS D'INTERÈS MEDIAMBIENTAL

El 60,5% de la superfície de la Garrotxa se situa entre els 200 i els 600 m d'altitud. Del 2002 al 2012 ha augmentat la superfície de sòl forestal (63.000 ha) i de sòl urbanitzat (400 ha entre 2002 i 2012). En canvi, ha disminuït la superfície dedicada als conreus, especialment els de secà, fruit, entre d'altres, de l'abandonament de les zones cultivades. Quant a l'explotació forestal, en aquests moments només es disposen de dades relatives a l'àrea del Parc Natural, tot i que s'ha observat un increment important d'aquesta activitat fruit de la demanda de biomassa. Per altra banda, existeix una elevada fragmentació de la propietat: les 70.954 ha de sòl no urbanitzable se les reparteixen 4.397 propietaris diferents i la superfície mitjana de les finques és de 5,1 ha. No obstant això, el 19% d'aquesta superfície pertany a vint-i-cinc propietaris (persones físiques, jurídiques i ens locals). Respecte a la planificació urbanística, pràcticament la meitat dels municipis van redactar els seus planejaments urbanístics municipals a la primera dècada de l'actual segle (2003-2005).

AIGUA I MEDI ATMOSFÈRIC

Durant el 2014 les mitjanes de les temperatures màximes i mínimes han estat similars a la mitjana dels darrers 18 anys. En canvi, la pluviometria ha estat un 22% superior a la mitjana (892,3 mm). El sector industrial es manté com a principal consumidor d'aigua comarcal, amb un 40% del consum. Per a ús domèstic, cada garrotxí va consumir 115 l/dia (similar a la mitjana catalana, que és de 119). El consum d'aigua a la Garrotxa ha disminuït en els darrers anys, i s'ha produït la tendència més acusada d'aquest descens en el sector industrial, que entre 2006 i 2012 va reduir 15 punts el percentatge. Respecte a la qualitat de les aigües subterrànies, l'any 2013, una quarta part de les mostres d'aigua subterrània presentaven valors de concentració de nitrats per sobre dels valors normals (50mg/l).

BIODIVERSITAT I MEDI NAURAL

El percentatge de superfície protegida de la Garrotxa és del 53,6%, i és la tercera comarca amb més percentatge de superfície protegida de Catalunya. A la Garrotxa hi ha 26 dels 94 hàbitats d'interès comunitari (HIC) presents a Catalunya. La Garrotxa és la segona àrea amb més densitat de porc senglar de Catalunya (mostra un nivells excepcionalment elevats, superior als 15 animals/100 habitants), fet que comporta importants conseqüències de tipus econòmic (pèrdua de collites), o socials (risc d'accidents a les carreteres, etc.).

De març a desembre de 2014, 77.378 persones van visitar la Reserva Natural de la Fageda d'en Jordà. Això representa una mitjana de 7.738 persones/mes, el 50% de les quals es concentren el cap de setmana. Durant la tardor, la Setmana Santa i l'agost, s'han registrat pics de fins a 16.000 persones per mes.

RESIDUS

Residus municipals. Del 2000 al 2013, la producció de residus municipals a la Garrotxa ha seguit la mateixa tendència que en el conjunt de Catalunya: augment fins al 2006 i descens a partir de llavors, principalment com a conseqüència de la crisi econòmica. El 2013, els residus municipals seleccionats representaven un 40% del total i el rebuig, un 60%. La producció de residus municipals a la Garrotxa (2013) és de 1,32 Kg/hab.dia, la mateixa que la mitjana de tot Catalunya. Residus industrials: la producció de residus industrials declarats a la Garrotxa, des de l'any 2002 fins al 2007, ha augmentat un 40%. A partir d'aquest any i fins al 2013, ha disminuït el 30%, fins a les 55.546 tones anuals.

ACTORS

S'identifiquen quatre actors diferents que intervenen i influeixen en la configuració del context econòmic, social i mediambiental de la Garrotxa. Aquests són les empreses, les administracions, la societat civil i els agents de coneixement i innovació.

EMPRESSES: ANÀLISI DE BALANÇOS

Les empreses garrotxines han adoptat una postura conservadora que ha fet enfilar la capitalització (recursos propis) entre els nivells més alts de Catalunya. Les inversions a llarg termini s'han aturat. Per altra banda, hi ha una liquiditat notablement alta, i només comparable a comarques puntuals. Afortunadament, tot això deixa les societats de la Garrotxa en bona posició de cara al futur, amb una rendibilitat de l'actiu i una rendibilitat financera comparativament bones. Cal millorar la qualitat del deute, massa a curt termini. Els ingressos (volum total de la xifra de negoci) provenen majoritàriament de societats mitjanes i petites.

PERCEPCIÓ DEL CONTEXT ACTUAL PER PART DELS 4 ACTORS

S'ha fet una enquesta a 1.510 persones i organitzacions amb només 84 respostes (5,56%). Per tant, cal adoptar les conclusions amb cautela ja que es tracta d'un estudi exploratori, sense una base de dades consolidada i representativa dels diferents actors.

L'índex de felicitat global es valora amb un 7 sobre 10. Tots els actors la valoren amb valors superiors a 6. Cal destacar les empreses com el col·lectiu més feliç a força distància de la resta. Respecte als àmbits analitzats (econòmic, social i mediambiental) no hi ha una gran disparitat entre ells (puntuacions entre 6,6 i 7). S'ha de destacar tan sols que la puntuació de l'àmbit econòmic difereix substancialment si és puntuat per les empreses (de forma positiva) o per les entitats, que són amb diferència les més crítiques, i la queixa generalment més percebuda té relació amb les infraestructures i el mercat de treball. En canvi, es valora

positivament el dinamisme empresarial de la comarca. En el context social, l'educació, la sanitat i la cultura són les més valorades, seguides per la cohesió social i en última instància la justícia. Respecte als col·lectius, el més ben valorat és la societat civil, seguida per l'empresa. Els menys valorats són, amb una puntuació semblant, les administracions i els centres de coneixement i innovació.

OPINEM

Fruit d'una primera anàlisi de les dades que revelen els disset informes de l'Observatori 2015, el Cercle Euram Garrotxa fixa com a conclusió diferents necessitats que ha d'afrontar el territori per guanyar posicions en els paràmetres de competitivitat:

• **Dèficit de tecnologies de la informació i la comunicació (TIC) i d'infraestructures viàries i logístiques** que frena el desenvolupament econòmic de la comarca, tot i l'elevat grau d'emprenedoria i iniciativa empresarial. Això significa garantir, de manera simultània, el desplegament definitiu d'una xarxa de fibra òptica que millori la connectivitat del sector industrial i de la societat civil a costos competitius, i desencallar de seguida/immediatament les infraestructures viàries pendents com les variants d'Olot i les Preses o el desdoblament entre Besalú i Figueres i Besalú i Girona.

Com a territori netament exportador que som, promoure, amb insistència, la necessitat de desenvolupar les infraestructures ferroviàries troncales del territori (corredor mediterrani) i les plataformes logístiques que han de permetre potenciar la competitivitat del nostre sector exportador.

En l'àmbit industrial, ordenar i detectar sòl industrial infrautilitzat mitjançant un mapatge de les zones d'activitat econòmica i promoure'l més enllà de la comarca per captar inversió forana, així com unificar l'aplicació de normatives locals diverses que afecten aquestes infraestructures.

• **Gestió del coneixement i la innovació.** Per què no aconseguim captar o retenir el talent? Ara mateix som incapaços de donar una resposta objectiva a aquesta pregunta, però des del Cercle Euram apostem, inicialment, per consolidar la incipient creació d'un organisme de treball col·laboratiu a favor de l'educació al llarg de la vida de l'individu, que orienti el desenvolupament professional de les persones, potenciï el coneixement de la nostra comarca i el posi en valor.

Som un territori amb un alt grau d'inventiva que traduïm en innovació (som la cinquena comarca catalana en registre de patents per habitant) i hem d'incentivar encara més el contacte de la nostra indústria amb els principals centres científicotecnològics d'arreu. De la mateixa manera, hem de garantir plegats polítiques de formació professional que adap-

tin els continguts a la demanda actual del sector empresarial i del sector serveis, així com promoure iniciatives legislatives que permetin dualitzar la formació i el treball i millorin la inserció laboral, millorant la qualitat de la mà d'obra i retenint el talent local. No podem oblidar, per descomptat, la necessitat expressa d'apropar els estudis universitaris o superiors a la comarca, per exemple, en matèria d'art, de gestió i direcció empresarial o d'energia i medi ambient.

•Marca/Model Garrotxa: Estem convençuts del potencial del nostre territori per atraure inversió i talent, però hem de ser capaços d'aprofundir en aquells condicionants, potser també de caràcter social, que ara mateix dificulten fer-ho possible, i hem d'analitzar quines necessitats té el "talent" per poder-les oferir: Més dinamisme comercial? Cultura? Educació? Comunicacions?

Som conscients del pas endavant que s'ha fet en els darrers anys en aquest sentit, però, això no obstant, Cercle Euram és partidari, per exemple, de promoure un turisme lligat a importants esdeveniments econòmics, esportius o culturals que permeti diversificar el model actual, massa concentrat, al nostre parer, en el paisatge i en la gastronomia, fet que, entre altres coses, representaria millorar les infraestructures hoteleres de la capital de comarca.

Població: destaquem dues dades a tenir en compte per totes les implicacions socioeconòmiques a curt i mig termini. La primera d'elles fa referència a la gent gran (elevada taxa d'envelliment i sobreenvelliment, superior a la mitjana catalana i les llars unipersonals). La segona resideix en el buit generacional en la franja d'edat compresa entre els 20 i els 35 anys, que suposa una manca de massa crítica de població en edat de treballar. En tot cas, caldria una anàlisi exhaustiva de les causes que permeti proposar estratègies que puguin revertir aquesta situació.

En qualsevol cas, l'Observatori Econòmic, Social i Medi Ambiental de la Garrotxa posa i continuarà posant al nostre abast, i al de tots els actors del territori, la informació necessària per a l'anàlisi i la presa de decisions, que hem de ser capaços de dur a terme des de la "cooperativitat", en línia amb el nou canvi de paradigma que a poc a poc s'imposa.

Agraïments a les organitzacions que han contestat l'enquesta del Baròmetre garrotxí de percepció dels actors 2015

EMPRESSES (44 de 1.222)

ABECÉ Aula de Formació, Andròmines Joguines, ATT Associats & Ramon Soler, Avaluació i Planificació del Risc, Bas Alimentària, Càrniques J Colomer, Centre Òptic Fluvià, Cirquet confetti, Comercial Masoliver, Consorci Transversal Xarxa d'Activitats Culturals, Creacions Jumi, CuBuS Immobiliària, EMA depuració i enginyeria de l'aigua, Energy Tools Consulting, Enomina, Esteve Roca Codinach, Firalet Habitatges, Fleca artesana El Raconet, Impremta Costa, Instal·lacions, gestió, formació i assessorament, Instatehd 3000, Integra Associació de Discapacitats Intel·lectuals, Iropol, Jordi Vayreda, La Bugada, La Caridad, La Fageda Fundació, Laic 7, Manxa 1876, Noel Alimentària, Pla d'Olot Constructora, Plana Hurtós Enginyers, Produccions Minnim, Promocions i Construccions Biseroques, Ros Tubos, Rosa Compta Rigall, Serrat Agrocuina Vall Bas, Sole Recuperacions, Tané Hermètic, TaviI-Indebe, Teresa Boada Font, Volums Estudi d'Arquitectura i Wattia Innova.

ADMINISTRACIONS (15 de 22)

Ajuntaments: Besalú, Castellfollit de la Roca, la Vall d'en Bas, les Planes, les Preses, Montagut i Oix, Riudaura, Sant Aniol de Finestres, Sant Feliu de Pallerols, Sant Ferriol, Sant Jaume de Llierca, Sant Joan les Fonts, Santa Pau i Tortellà.
Consell Comarcal de la Garrotxa.

SOCIETAT CIVIL (21 de 192)

ANC Territorial d'Olot, Alba Associació de Dones de la Garrotxa, Associació Cultural la Química, Cantabile Cor de Cambra d'Olot, Càritas Garrotxa, Centre Excursionista d'Olot, Cercle Filatèlic Numismàtic i de Col·leccionisme, Club Atletisme Garrotxa, Col·lectiu Feminista la Dalla, Cor Juvenil Gaia, Creu Roja la Garrotxa, Fajol 2013, Filial de la Garrotxa de l'Acadèmia de Ciències Mèdiques de Catalunya i Balears, IDESGA-Institut d'Estudis Socials de la Garrotxa, Lluèrnia Associació Cultural, Moto Club Olot, Muralla 15, Òmnium Cultural Garrotxa, Orfeó Popular Olotí, Patronat d'Estudis Històrics d'Olot i Comarca i Rapsòdia Veus Literàries.

INNOVACIÓ I CONEIXEMENT (4 de 76)

EMA depuració i enginyeria de l'aigua, Enginyeria informàtica Olot, Institut La Garrotxa i Resinas Olot.

AGRAÏMENTS

>48

MEMBRES D'EURAM (31)

Aricoforest, Associació de Comerciants d'Olot, Avaluació i Planificació del Risc, Bassols Energia, Bellapart, CuBuS Immobiliària, Garrotxa Serveis Immobiliaris, Gelis Dissenyadors, Germans Sagués, Grup Manxa, Grupo IGFA, Hipra, Inteplast, Jordivayreda projectteam, Josep Maria Ginabreda, La Fageda, Marcel Coderch, Masoliver Grup, Metal·lúrgica Ros, Noel Alimentària, Olot Motor, Plantalech, Promocions i Construccions Biseroques, Restaurant La Deu, Salvador Vergés, Tané hermètic, Tavi-Indebe, Tax/Tax Olot, Transports Tresserras, Undatia i Wattia.



<http://euramgarrotxa.eu>

cercle@euramgarrotxa.eu

CERCLE EURAM
GARROTXA



100%ot



Diputació de Girona

Assistència tècnica

Activa Prospect
Cambra de Comerç de Girona
Institut Català de la Salut (ABS Olot, ABS Besalú)
Consorci de Normalització Lingüística Olot - La Garrotxa
Consorci Acció Social de la Garrotxa
Fundació d'Estudis Superiors d'Olot
Garrotxa Desenvolupament
Hospital d'Olot i comarcal de la Garrotxa
Institut Municipal d'Eduació i Joventut d'Olot
Jutjats d'Olot
Parc Natural de la Zona Volcànica de la Garrotxa
Consorci de Medi Ambient i Salut Pública de la Garrotxa (SIGMA)
Turisme Garrotxa
Universitat de Girona
Universitat Pompeu Fabra

Disseny i infografia

Dummiesgrafic

Impressió

Impremta Aubert

Correcció lingüística

Consorci de Normalització
Lingüística Olot - La Garrotxa

Web

Gelis dissenyadors
